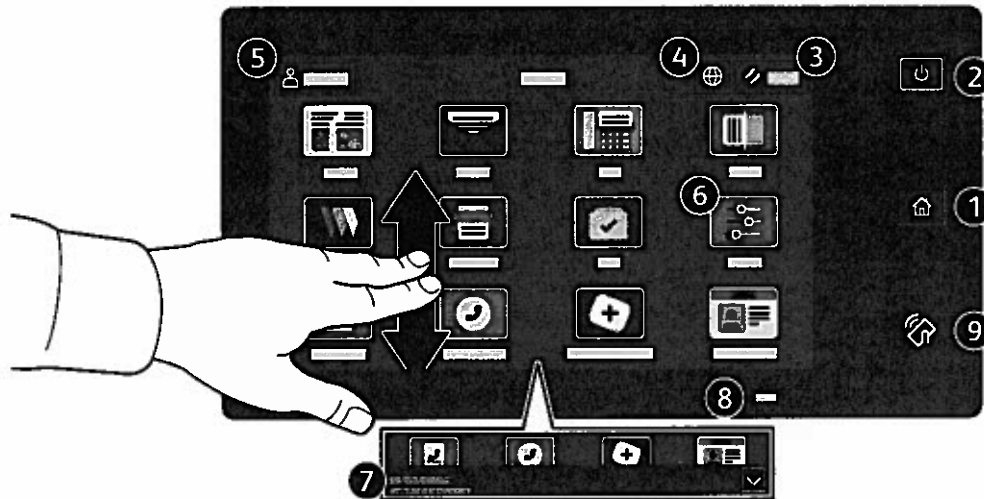


Steuerpult

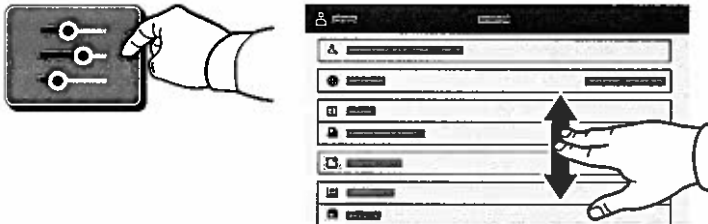
Welche Apps verfügbar sind, hängt davon ab, wie der Drucker eingerichtet ist. Weitere Informationen über Apps und Funktionen siehe *Benutzerhandbuch*.



- 1 Startseite führt zurück zum App-Hauptfenster.
- 2 Einschalten/Aktivieren startet den Drucker oder bietet Optionen für Ruhezustand, Neustart oder Ausschalten des Druckers.
- 3 Zurücksetzen setzt die Einstellungen in allen Apps auf Ihre Standardwerte zurück.
- 4 Sprache bietet eine Auswahl von Anzeigesprachen.
- 5 Anmelden dient zum Zugriff auf die Verwaltung und bestimmte Einstellungen.
- 6 Geräte-App dient zum Zugriff auf Druckerdaten und -einstellungen.
- 7 Benachrichtigungsbanner – zeigt den Druckerstatus und den Drucker betreffende Warnungen an. Damit alle Benachrichtigungen angezeigt werden, das Banner antippen. Um das Banner zu schließen, den Abwärtspfeil antippen.
- 8 Status-LED – gibt den Druckerstatus an. Ausführliche Informationen enthält das *Benutzerhandbuch*.
- 9 NFC-Bereich ermöglicht die Kopplung mit einem Mobilgerät zum Drucken/Scannen aus einer App.

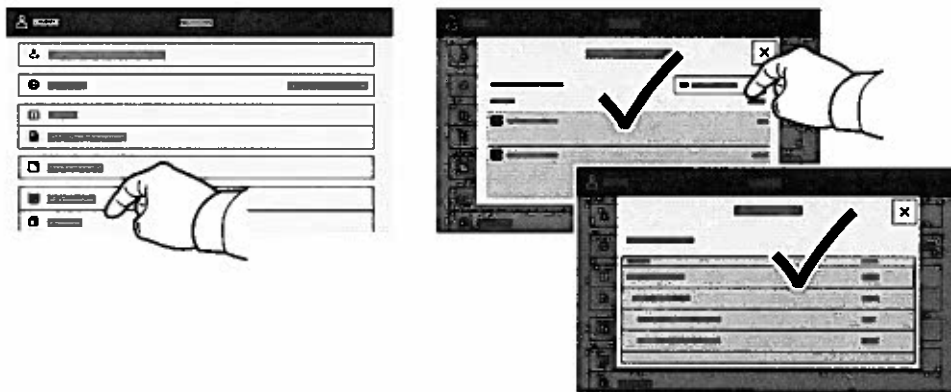
Geräte-App

Die Geräte-App bietet Zugriff auf Verbrauchsmaterialstatus, Druckerdaten und Einstellungen. Zum Zugriff auf bestimmte Menüs und Einstellungen ist eine Anmeldung als Administrator mit dem entsprechenden Kennwort erforderlich.



Gebühren- und Nutzungsdaten

Um die wichtigsten Zählerstände aufzurufen, im Menü der Gerätefunktionen **Gebührenzähler/ Nutzung** antippen. Zum Aufrufen detaillierter Nutzungsdaten **Zähler** antippen. Die Liste zeigt genauere Informationen über die gedruckten Seiten nach Kategorie.

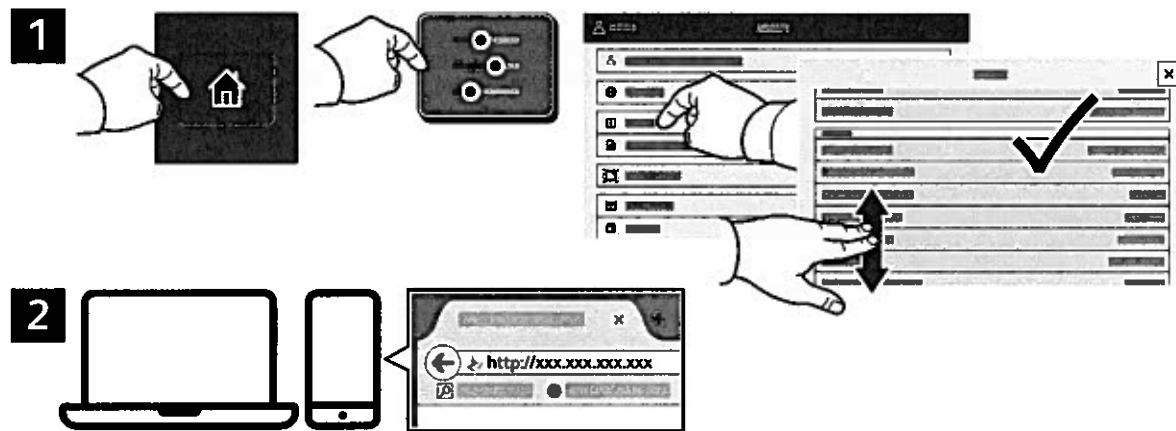


Integrierter Webserver

Der integrierte Webserver von Xerox® ermöglicht den Zugriff auf Druckerkonfigurationsdetails, Papier- und Verbrauchsmaterialstand, und Auftragsstatus sowie Diagnosefunktionen über ein Netzwerk. Außerdem können Fax- und E-Mail-Betrieb sowie Adressbücher verwaltet werden.

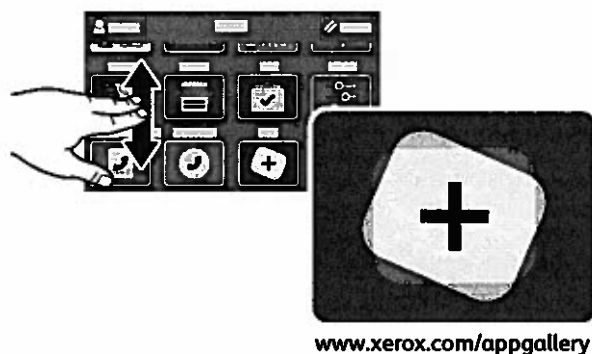
Im Webbrowser die IP-Adresse des Druckers eingeben. Die IPv4-Adresse des Netzwerks ist auf dem Touchscreen des Steuerpults verfügbar. **Geräte-App > Info** antippen und nach unten blättern.

Weitere Informationen zum integrierten Webserver siehe *Benutzerhandbuch* auf Xerox.com.



App Gallery

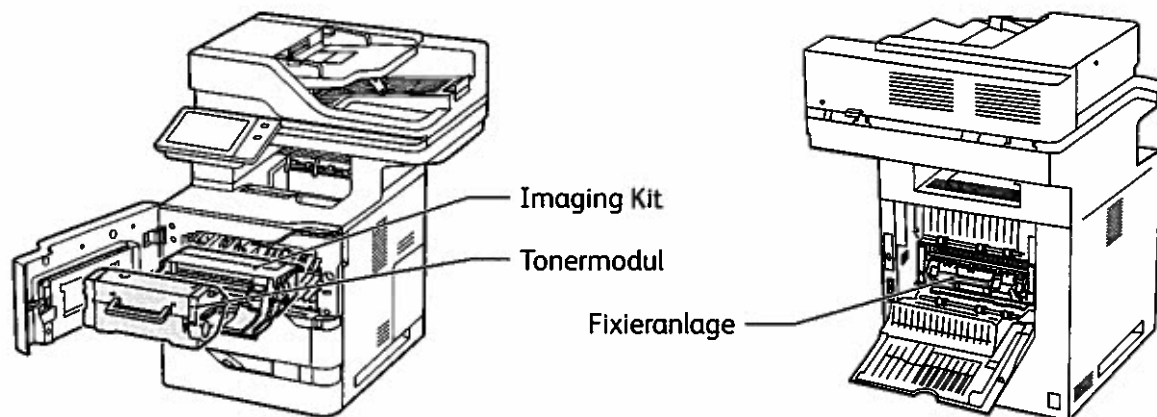
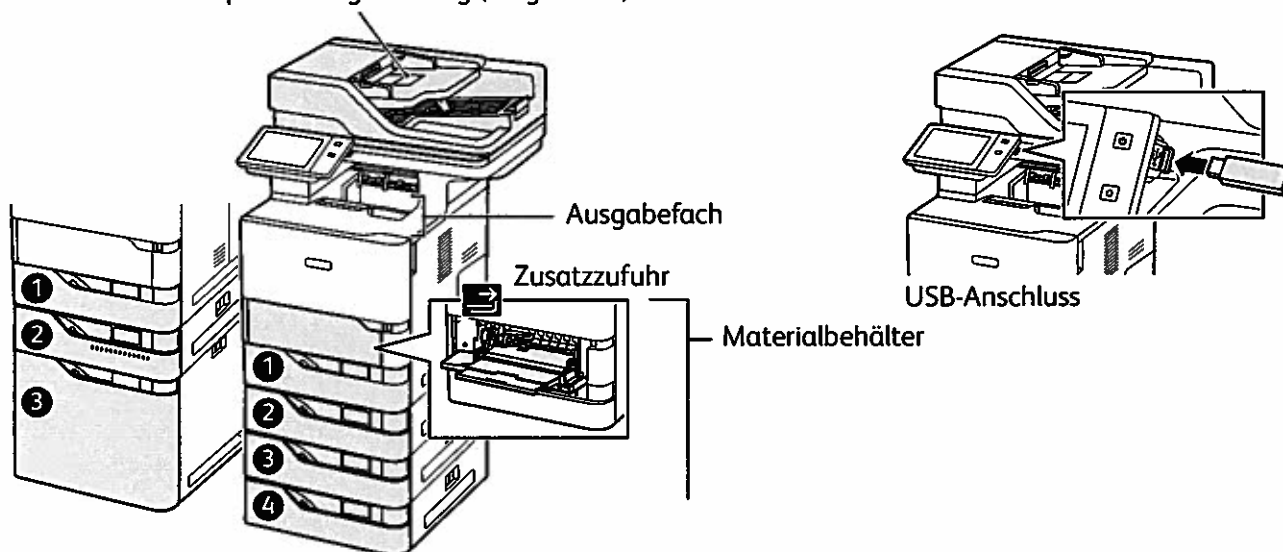
Die Xerox App Gallery umfasst eine wachsende Sammlung von Produktivitäts-Apps, die auf dem Drucker installiert werden können. Die App auf der Startseite suchen und eine Anmeldung direkt erstellen oder unter www.xerox.com/appgallery anmelden und das Gerät hinzufügen. Zum Vereinfachen der App-Installation für die Anmeldung bei der App Gallery und beim Drucker den gleichen Benutzernamen verwenden.



Der Drucker im Überblick

Manche Drucker sind mit optionalem Zubehör ausgestattet. Weitere Informationen siehe *Benutzerhandbuch*.

Automatischer Duplex-Vorlageneinzug (Single-Pass)



Materialhandhabung

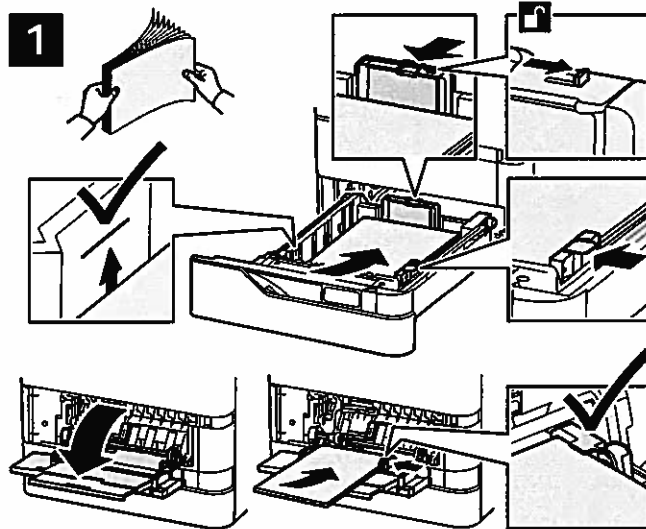
Eine komplette Liste der mit dem Gerät kompatiblen Druckmaterialien ist verfügbar in Form der Recommended Media List (Liste der empfohlenen Medien) unter:

www.xerox.com/rmlna (USA und Kanada)

www.xerox.com/rmleu (Europa)

Weitere Informationen über Materialbehälter und Druckmaterial siehe *Benutzerhandbuch*.

Einlegen von Druckmaterial



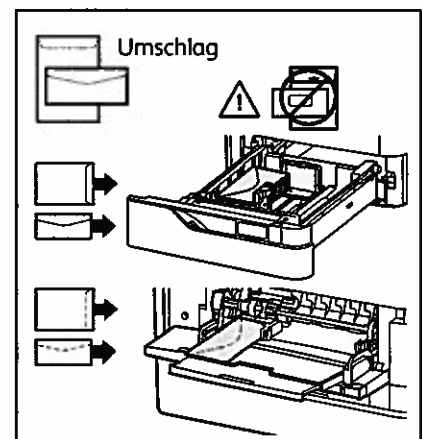
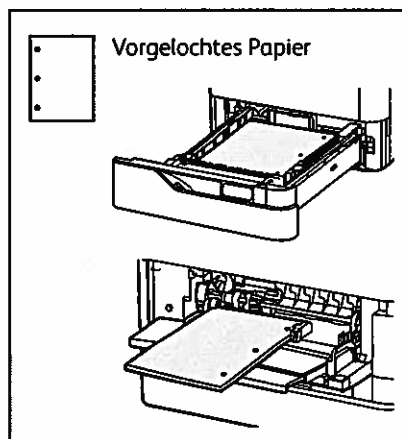
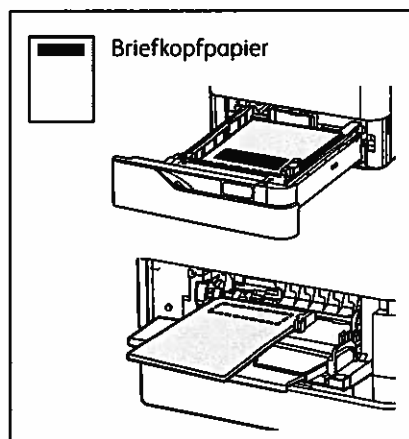
Einstellung von Materialformat, -art und -farbe ggf. bestätigen oder ändern.



Zum Drucken im Druckertreiber die gewünschten Optionen wählen.

Um bestmögliche Ergebnisse zu erzielen, das Papier auffächern. Die Führungen auf das Materialformat einstellen. Die Markierung für die maximale Füllhöhe nicht überschreiten.

Materialausrichtung



Kopieren

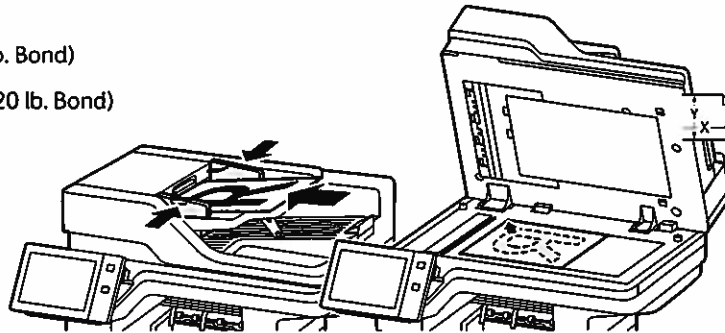
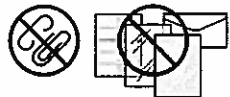
Weitere Informationen siehe *Benutzerhandbuch*.

1

X: 127–356 mm (4,88–14 Zoll)
Y: 76–216 mm (2–8,5 Zoll)

52–120 g/m²
(14 lb. Text-32 lb. Bond)

≤100 (75 g/m², 20 lb. Bond)



X: 25–355,6 mm (.98–14 Zoll)
Y: 25–215,9 mm (.98–8,5 Zoll)

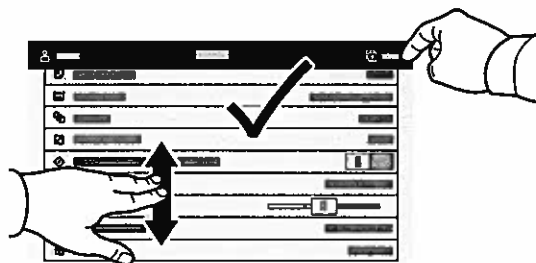
Die Vorlagen in den Vorlageneinzug oder auf das Vorlagenglas legen.

2



Kopieren antippen und die Auflage auswählen.

3



Die Funktionseinstellungen in der Liste auswählen, dann **Start** antippen.



Scannen und E-Mail

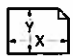
Ist der Drucker mit einem Netzwerk verbunden, kann am Steuerpult ein Scanziel ausgewählt werden.


Diese Anleitung erläutert die Vorgehensweisen zum Scannen von Dokumenten ohne spezielle Konfiguration:


- Vorlage scannen und Dokument an E-Mail-Adresse senden.
- Vorlage scannen und Dokument an einen als Favorit oder im Adressbuch gespeicherten Empfänger senden oder auf einem USB-Laufwerk speichern.
- Vorlage scannen und Dokument im öffentlichen Standardordner auf dem Drucker speichern, von wo die Scandatei über den Webbrowser abgerufen werden kann.

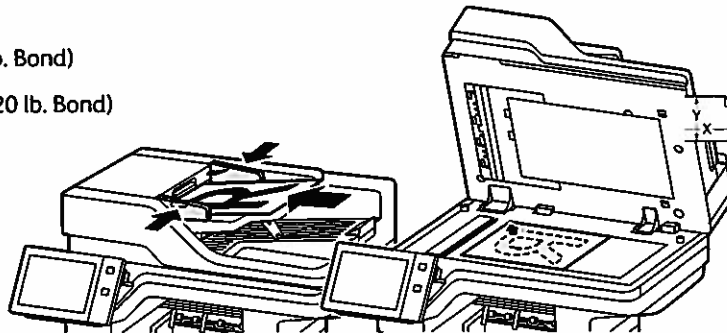
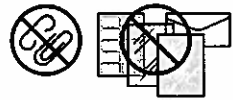
Weitere Informationen über Scaneinstellungen siehe *Benutzerhandbuch*. Weitere Informationen über das Adressbuch und über die Einrichtung von Workflow-Profilen siehe *System Administrator Guide (Systemhandbuch)*.

1

 X: 127–356 mm (4,88–14 Zoll)
Y: 76–216 mm (2–8,5 Zoll)

 52–120 g/m²
(14 lb. Text–32 lb. Bond)

 ≤100 (75 g/m², 20 lb. Bond)



X: 25–355,6 mm (.98–14 Zoll)
Y: 25–215,9 mm (.98–8,5 Zoll)

Die Vorlagen in den Vorlageneinzug oder auf das Vorlagenglas legen.

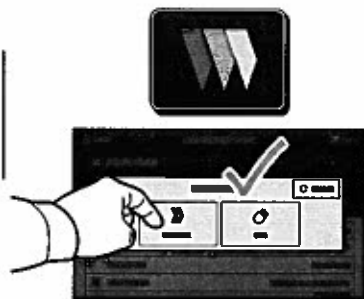
2



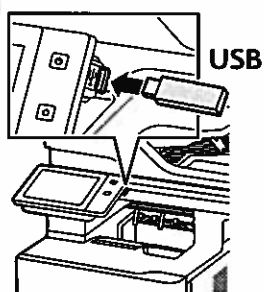
Startseite drücken, dann zum E-Mail-Versand des gescannten Dokuments **E-Mail** drücken. Um die Scanausgabe an die öffentliche Standard-Mailbox oder einen USB-Datenträger zu übermitteln, **Workflow-Scannen** antippen. **Scanausgabe** antippen, wenn das Ziel im Adressbuch bzw. als Favorit gespeichert ist.



Für E-Mail **Manueller Eintrag** antippen, über die angezeigte Tastatur die E-Mail-Adresse eingeben, dann **Hinzufügen** antippen. Um der Liste mehrere Adressen hinzuzufügen, **Empfänger hinzufügen** antippen. Um eine Betreffzeile für die E-Mail einzugeben, **Betreff** antippen. Sollen gespeicherte E-Mail-Adressen verwendet werden, diese aus dem Geräteadressbuch oder aus den Favoriten auswählen.

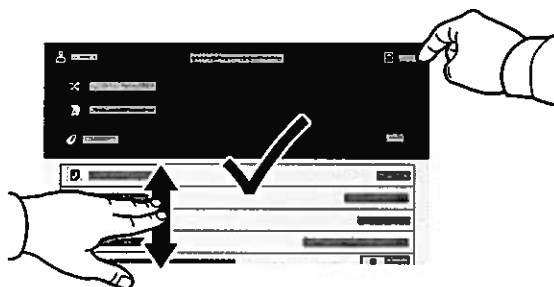


Zum Workflow-Scannen **Öffentliche Standardmailbox** antippen oder den USB-Datenträger einstecken.



Zur Auswahl der Scanausgabe eine Zielart antippen und die zutreffenden Angaben eintragen. Um mehrere Ziele in die Liste aufzunehmen, **Ziel hinzufügen** antippen.

4



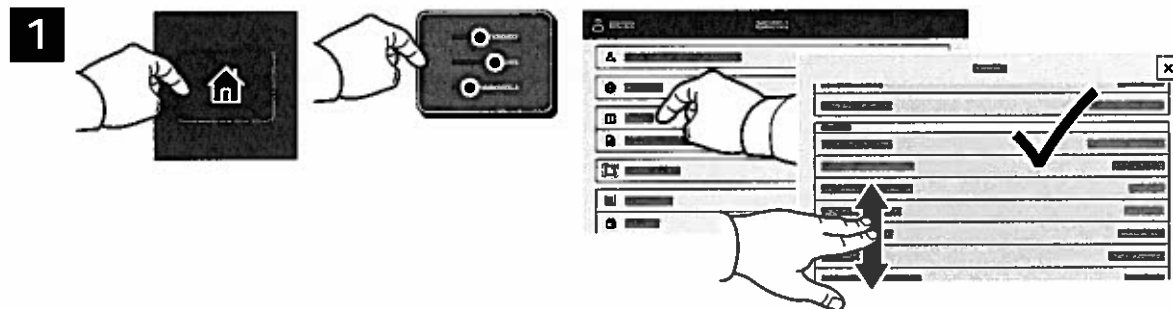
Die Einstellungen nach Bedarf ändern, dann **Scannen** oder für den E-Mail-Versand **Senden** antippen.



Hinweis: Die Einstellungen von vorherigen Benutzern werden möglicherweise noch angezeigt. Zum Wiederherstellen der Standardeinstellungen zum Ende der Funktionsliste scrollen und **Zurücksetzen** antippen.

Aufrufen von Scandateien

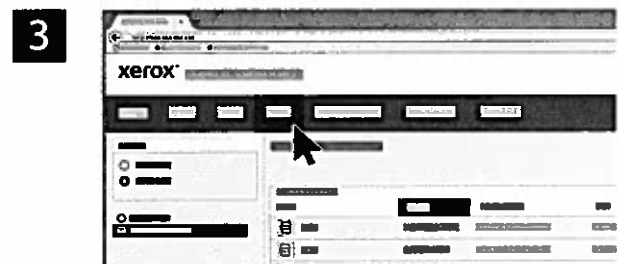
Zum Herunterladen gescannter Dateien aus der öffentlichen Standardmailbox auf dem Drucker den integrierten Webserver verwenden. Im integrierten Webserver können persönliche Mailboxen und Scanprofile eingerichtet werden. Weitere Informationen siehe *Benutzerhandbuch*.



Auf dem Touchscreen wird die IP-Adresse des Druckers angezeigt. Erscheint die IP-Adresse nicht oben links auf dem Touchscreen, „Startseite“ drücken und **Gerät > Info** antippen, um die IP-Adresse einzublenden.

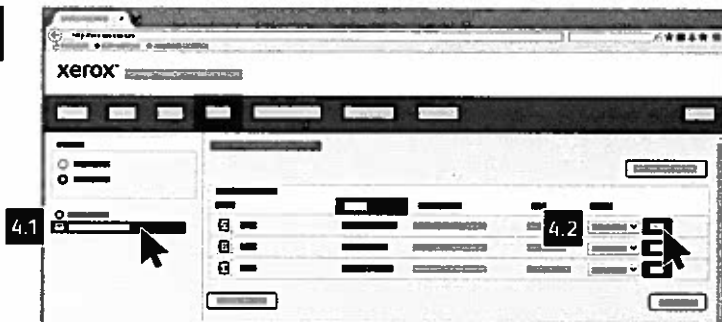


Die IP-Adresse des Druckers in einen Webbrowser eingeben und die **Eingabe-** oder **Return-Taste** drücken.



Die Registerkarte **Scannen** öffnen.

4



Die öffentliche Standardmailbox auswählen und die Scandatei in der Liste suchen. Zum Herunterladen der Scandatei auf **Start** klicken.

Zum Aktualisieren der Liste auf **Ansicht aktualisieren** klicken.

Zum Speichern der Datei auf dem Computer **Laden wählen**.
Nachdrucken auswählen, um die gespeicherte Datei erneut zu drucken.
Zum Löschen des gespeicherten Auftrags **Löschen** wählen.
Zum Öffnen eines Verzeichnisses **Öffnen** wählen.

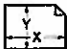
Faxen


Für den Faxversand stehen vier Möglichkeiten zur Auswahl:


- **Fax:** Das Dokument wird gescannt und direkt an ein Faxgerät gesendet.
- **Serverfax:** Das Dokument wird gescannt und an einen Faxserver gesendet, der die Faxnachricht an ein Faxgerät übermittelt.
- **Internetfax:** Das Dokument wird gescannt und per E-Mail an einen Empfänger gesendet.
- **LAN-Fax:** Der aktuelle Druckauftrag wird als Fax gesendet.

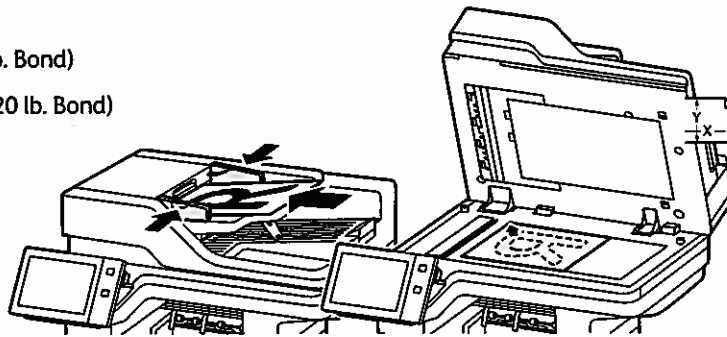
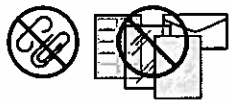
Weitere Informationen siehe *Benutzerhandbuch*. Weitere Informationen über die LAN-Fax-Funktion siehe Druckertreiber-Software. Detailinformationen über die Faxeinrichtung und erweiterte Einstellungen siehe *System Administrator Guide (Systemhandbuch)*.

1

 X: 127–356 mm (4,88–14 Zoll)
Y: 76–216 mm (2–8,5 Zoll)

 52–120 g/m²
(14 lb. Text-32 lb. Bond)

 ≤100 (75 g/m², 20 lb. Bond)



X: 25–355,6 mm (.98–14 Zoll)
Y: 25–215,9 mm (.98–8,5 Zoll)

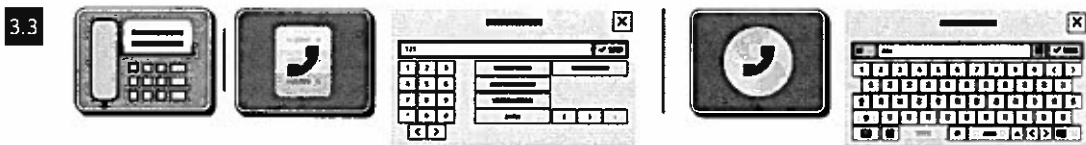
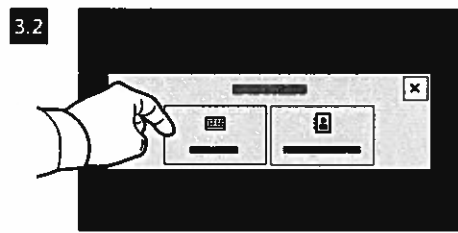
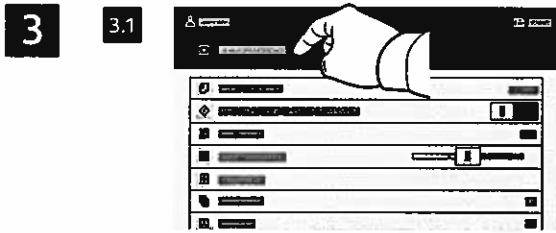
Die Vorlagen in den Vorlageneinzug oder auf das Vorlagenglas legen.

2



Zur Übermittlung an ein Faxgerät **Startseite** drücken, dann **Fax** oder **Serverfax** antippen.

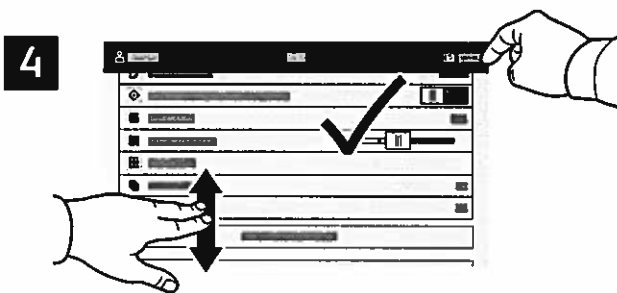
Zum Senden eines Faxes als E-Mail-Anlage **Startseite** drücken und **Internetfax** antippen.



Für Faxnummern **Manueller Eintrag** antippen und die Faxnummer über die Tastatur am Touchscreen eingeben. **Hinzufügen** antippen. Um der Liste weitere Faxnummern hinzuzufügen, **Empfänger hinzufügen** antippen.

Die E-Mail-Adressen für Internetfaxnachrichten können nach Antippen von **Manueller Eintrag** über die Touchscreen-Tastatur eingegeben werden. **Hinzufügen** antippen. Um der Liste weitere E-Mail-Adressen hinzuzufügen, **Empfänger hinzufügen** antippen.

Um gespeicherte Nummern auszuwählen, das Geräteadressbuch oder die Favoriten verwenden. Zum Auswählen von Faxabgabebereichen die Mailbox- oder Faxabruf-Funktion verwenden.

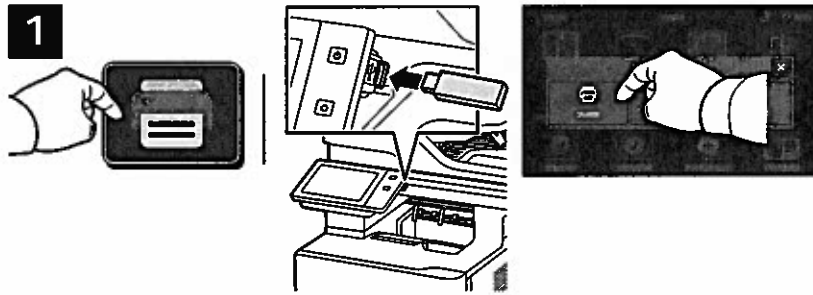


Die Einstellungen nach Bedarf ändern und **Senden** antippen.

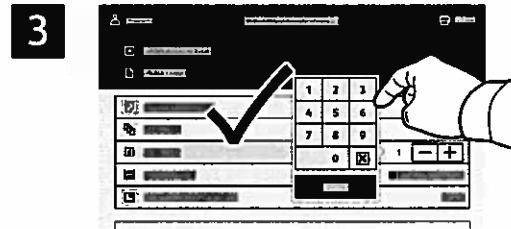
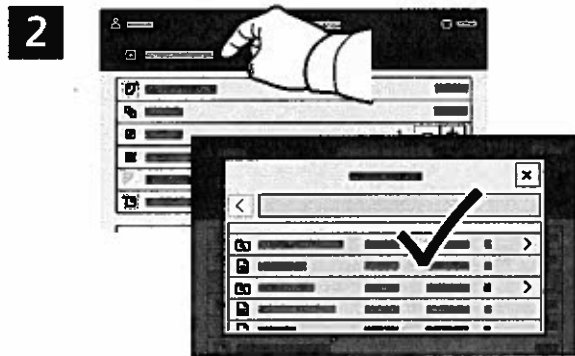


Drucken von USB-Datenträger

Dateien im PDF-, TIFF-, PS- und XPS-Format können direkt von einem USB-Laufwerk gedruckt werden. Weitere Informationen siehe *Benutzerhandbuch*.

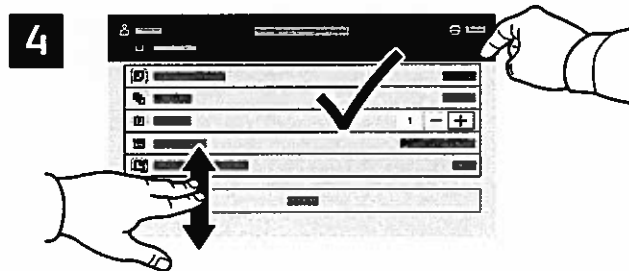


Drucken von antippen oder USB-Datenträger einführen und **USB-Direkt** antippen.

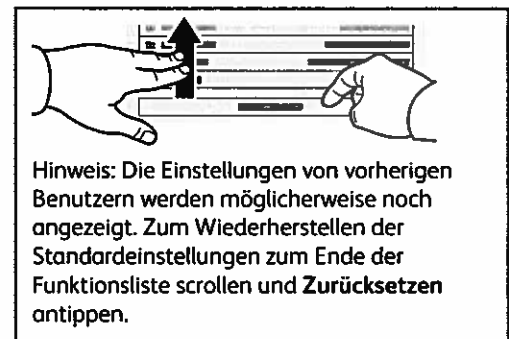


Zum Einstellen der Auflage das Pluszeichen (+) oder das Minuszeichen (-) antippen. Bei größeren Auflagen **Auflage** antippen und Zahl eingeben.

Dokument hinzufügen antippen, dann die Dateien auswählen.



Die Einstellungen nach Bedarf ändern und **Drucken** antippen.



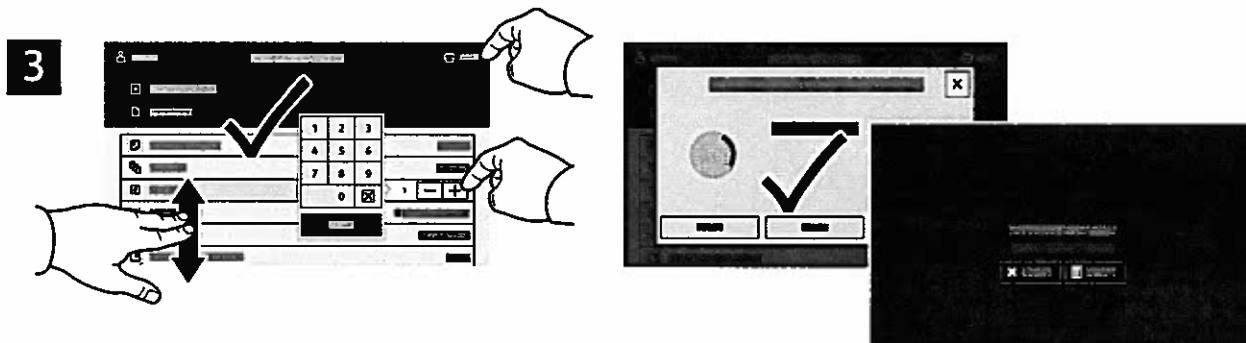
Drucken gespeicherter Aufträge



Ein Druckauftrag kann auf dem Drucker gespeichert und später am Steuerpult ausgewählt und gedruckt werden. Aufträge können im öffentlichen Ordner gespeichert oder durch ein Kennwort geschützt werden. Im Xerox®-Druckertreiber **Eigenschaften** (Windows) bzw. **Xerox-Funktionen** (Mac OS), und dann **Auftragsart** wählen. **Speicherauftrag** oder **Geschützte Ausgabe** wählen. Für die geschützte Ausgabe ein Kennwort eingeben. Auf **OK** klicken und den Auftrag drucken.



Drucken von und dann **Gespeicherte Aufträge** antippen. Den öffentlichen Standardordner und dann den Druckauftrag auswählen.



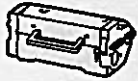
Einstellungen aus der Liste auswählen. Zum Einstellen der Auflage das Pluszeichen (+) oder das Minuszeichen (-) antippen. Bei größeren Auflagen **Auflage** antippen und Zahl eingeben. „Drucken“ antippen. Zum Löschen des Auftrags auf der Druck- und Bestätigungsanzeige **Löschen** wählen.

Verbrauchsmaterialnutzung

Informationen zu Verbrauchsmaterial sind zu finden unter
www.xerox.com/office/supplies

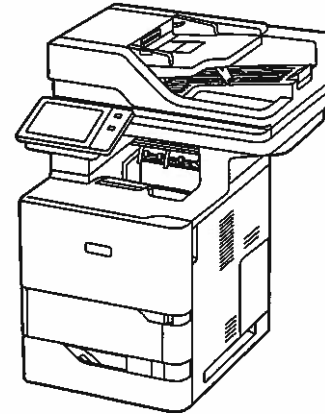
Verbrauchsmaterialien

Tonerkartuschen



Schwarz

Installationsdatum: Jul 19, 2023
Nachbestellung: 006R04674
Verbleibende Seiten geschätzt: 45000
(Basiert auf durchschnittlicher Deckung mit dieser Tonerkartusche:
9 %)



Austauschmodule

Belichtungseinheit



Schwarz (R1)

Installationsdatum: Mar 3, 2023
Nachbestellung: 2583476
Verbleibende Seiten geschätzt: 120000
(Basiert auf der durchschnittlichen Druckerauftragsgröße: 1 Seiten)



Informationen zum Recycling sind zu finden unter:
www.xerox.com/rgw

Font residenti

Posizione	Nome font	Esempio di stampa
1	Courier «Esc»(Symbol set«Esc»(s0p«pitch»h0s0b4099T	'ABCDEFGHabcdefgh0123456789&?!.,'
2	CG Times «Esc»(Symbol set«Esc»(s1p«size»v0s0b4101T	'ABCDEFGHabcdefgh0123456789&?!.,'
3	CG Times Bold «Esc»(Symbol set«Esc»(s1p«size»v0s3b4101T	' ABCDEFGHabcdefgh0123456789&?!.,'
4	CG Times Italic «Esc»(Symbol set«Esc»(s1p«size»v1s0b4101T	' <i>ABCDEFGHabcdefgh0123456789&?!.,'</i>
5	CG Times Bold Italic «Esc»(Symbol set«Esc»(s1p«size»v1s3b4101T	' <i>ABCDEFGHabcdefgh0123456789&?!.,'</i>
6	CG Omega «Esc»(Symbol set«Esc»(s1p«size»v0s0b4113T	'ABCDEFGHabcdefgh0123456789&?!.,'
7	CG Omega Bold «Esc»(Symbol set«Esc»(s1p«size»v0s3b4113T	' ABCDEFGHabcdefgh0123456789&?!.,'
8	CG Omega Italic «Esc»(Symbol set«Esc»(s1p«size»v1s0b4113T	' <i>ABCDEFGHabcdefgh0123456789&?!.,'</i>
9	CG Omega Bold Italic «Esc»(Symbol set«Esc»(s1p«size»v1s3b4113T	' <i>ABCDEFGHabcdefgh0123456789&?!.,'</i>
10	Coronet «Esc»(Symbol set«Esc»(s1p«size»v1s0b4116T	' <i>ABCDEFGHIabcdefgh0123456789&?!.,'</i>
11	Clarendon Condensed «Esc»(Symbol set«Esc»(s1p«size»v4s3b4140T	' ABCDEFGHabcdefgh0123456789&?!.,'
12	Univers Medium «Esc»(Symbol set«Esc»(s1p«size»v0s0b4148T	'ABCDEFGHabcdefgh0123456789&?!.,'
13	Univers Bold «Esc»(Symbol set«Esc»(s1p«size»v0s3b4148T	' ABCDEFGHabcdefgh0123456789&?!.,'
14	Univers Medium Italic «Esc»(Symbol set«Esc»(s1p«size»v1s0b4148T	' <i>ABCDEFGHabcdefgh0123456789&?!.,'</i>
15	Univers Bold Italic «Esc»(Symbol set«Esc»(s1p«size»v1s3b4148T	' <i>ABCDEFGHabcdefgh0123456789&?!.,'</i>
16	Univers Medium Condensed «Esc»(Symbol set«Esc»(s1p«size»v4s0b4148T	' ABCDEFGHabcdefgh0123456789&?!.,'
17	Univers Bold Condensed «Esc»(Symbol set«Esc»(s1p«size»v4s3b4148T	' ABCDEFGHabcdefgh0123456789&?!.,'

Font residenti

Posizione	Nome font	Esempio di stampa
18	Univers Medium Condensed Italic «Esc»(Symbol set«Esc»(s1p«size»v5s0b4148T	'ABCDEFGabcdefg0123456789&?!.,'
19	Univers Bold Condensed Italic «Esc»(Symbol set«Esc»(s1p«size»v5s3b4148T	'ABCDEFGabcdefg0123456789&?!.,'
20	Antique Olive «Esc»(Symbol set«Esc»(s1p«size»v0s0b4168T	'ABCDEFGabcdefg0123456789&?!.,'
21	Antique Olive Bold «Esc»(Symbol set«Esc»(s1p«size»v0s3b4168T	'ABCDEFGabcdefg0123456789&?!.,'
22	Antique Olive Italic «Esc»(Symbol set«Esc»(s1p«size»v1s0b4168T	'ABCDEFGabcdefg0123456789&?!.,'
23	Garamond Antiqua «Esc»(Symbol set«Esc»(s1p«size»v0s0b4197T	'ABCDEFGabcdefg0123456789&?!.,'
24	Garamond Halbfett «Esc»(Symbol set«Esc»(s1p«size»v0s3b4197T	'ABCDEFGabcdefg0123456789&?!.,'
25	Garamond Kursiv «Esc»(Symbol set«Esc»(s1p«size»v1s0b4197T	'ABCDEFGabcdefg0123456789&?!.,'
26	Garamond Kursiv Halbfett «Esc»(Symbol set«Esc»(s1p«size»v1s3b4197T	'ABCDEFGabcdefg0123456789&?!.,'
27	Marigold «Esc»(Symbol set«Esc»(s1p«size»v0s0b4297T	'ABCDEFGabcdefg0123456789&?!.,'
28	Albertus Medium «Esc»(Symbol set«Esc»(s1p«size»v0s1b4362T	'ABCDEFGabcdefg0123456789&?!.,'
29	Albertus Extra Bold «Esc»(Symbol set«Esc»(s1p«size»v0s4b4362T	'ABCDEFGabcdefg0123456789&?!.,'
30	Ryadh «Esc»(Symbol set«Esc»(s1p«size»v0s0b4859T	ABCDEFGabcdefg0123456789&?!.,'
31	Ryadh Bold «Esc»(Symbol set«Esc»(s1p«size»v0s3b4859T	ABCDEFGabcdefg0123456789&?!.,'
32	Malka «Esc»(Symbol set«Esc»(s1p«size»v0s0b16584T	ABCDEFGabcdefg0123456789&?!.,'
33	Malka Bold «Esc»(Symbol set«Esc»(s1p«size»v0s3b16584T	ABCDEFGabcdefg0123456789&?!.,'
34	Malka Italic «Esc»(Symbol set«Esc»(s1p«size»v1s0b16584T	ABCDEFGabcdefg0123456789&?!.,'

Font residenti

Posizione	Nome font	Esempio di stampa
35	Dorit «Esc»(Symbol set«Esc»(s1p«size»v0s0b16585T	ABCDEFGabcdefg0123456789&?!.,'
36	Dorit Bold «Esc»(Symbol set«Esc»(s1p«size»v0s3b16585T	ABCDEFGabcdefg0123456789&?!.,'
37	Naamit «Esc»(Symbol set«Esc»(s1p«size»v0s0b16587T	ABCDEFGabcdefg0123456789&?!.,'
38	Naamit Bold «Esc»(Symbol set«Esc»(s1p«size»v0s3b16587T	ABCDEFGabcdefg0123456789&?!.,'
39	Arial «Esc»(Symbol set«Esc»(s1p«size»v0s0b16602T	'ABCDEFGabcdefg0123456789&?!.,'
40	Arial Bold «Esc»(Symbol set«Esc»(s1p«size»v0s3b16602T	'ABCDEFGabcdefg0123456789&?!.,'
41	Arial Italic «Esc»(Symbol set«Esc»(s1p«size»v1s0b16602T	'ABCDEFGabcdefg0123456789&?!.,'
42	Arial Bold Italic «Esc»(Symbol set«Esc»(s1p«size»v1s3b16602T	'ABCDEFGabcdefg0123456789&?!.,'
43	Times New Roman «Esc»(Symbol set«Esc»(s1p«size»v0s0b16901T	'ABCDEFGabcdefg0123456789&?!.,'
44	Times New Roman Bold «Esc»(Symbol set«Esc»(s1p«size»v0s3b16901T	'ABCDEFGabcdefg0123456789&?!.,'
45	Times New Roman Italic «Esc»(Symbol set«Esc»(s1p«size»v1s0b16901T	'ABCDEFGabcdefg0123456789&?!.,'
46	Times New Roman Bold Italic «Esc»(Symbol set«Esc»(s1p«size»v1s3b16901T	'ABCDEFGabcdefg0123456789&?!.,'
47	Helvetica «Esc»(Symbol set«Esc»(s1p«size»v0s0b24580T	'ABCDEFGabcdefg0123456789&?!.,'
48	Helvetica Bold «Esc»(Symbol set«Esc»(s1p«size»v0s3b24580T	'ABCDEFGabcdefg0123456789&?!.,'
49	Helvetica Oblique «Esc»(Symbol set«Esc»(s1p«size»v1s0b24580T	'ABCDEFGabcdefg0123456789&?!.,'
50	Helvetica Bold Oblique «Esc»(Symbol set«Esc»(s1p«size»v1s3b24580T	'ABCDEFGabcdefg0123456789&?!.,'
51	Helvetica Narrow «Esc»(Symbol set«Esc»(s1p«size»v4s0b24580T	'ABCDEFGabcdefg0123456789&?!.,'

Font residenti

Posizione	Nome font	Esempio di stampa
52	Helvetica Narrow Bold «Esc»(Symbol set«Esc»(s1p«size»v4s3b24580T	'ABCDEFGabcdefg0123456789&?!.,'
53	Helvetica Narrow Oblique «Esc»(Symbol set«Esc»(s1p«size»v5s0b24580T	'ABCDEFGabcdefg0123456789&?!.,'
54	Helvetica Narrow Bold Oblique «Esc»(Symbol set«Esc»(s1p«size»v5s3b24580T	'ABCDEFGabcdefg0123456789&?!.,'
55	Palatino Roman «Esc»(Symbol set«Esc»(s1p«size»v0s0b24591T	'ABCDEFGabcdefg0123456789&?!.,'
56	Palatino Bold «Esc»(Symbol set«Esc»(s1p«size»v0s3b24591T	'ABCDEFGabcdefg0123456789&?!.,'
57	Palatino Italic «Esc»(Symbol set«Esc»(s1p«size»v1s0b24591T	'ABCDEFGabcdefg0123456789&?!.,'
58	Palatino Bold Italic «Esc»(Symbol set«Esc»(s1p«size»v1s3b24591T	'ABCDEFGabcdefg0123456789&?!.,'
59	ITC Avant Garde Book «Esc»(Symbol set«Esc»(s1p«size»v0s0b24607T	'ABCDEFGabcdefg0123456789&?!.,'
60	ITC Avant Garde DemiBold «Esc»(Symbol set«Esc»(s1p«size»v0s2b24607T	'ABCDEFGabcdefg0123456789&?!.,'
61	ITC Avant Garde Book Oblique «Esc»(Symbol set«Esc»(s1p«size»v1s0b24607T	'ABCDEFGabcdefg0123456789&?!.,'
62	ITC Avant Garde DemiBold Oblique «Esc»(Symbol set«Esc»(s1p«size»v1s2b24607T	'ABCDEFGabcdefg0123456789&?!.,'
63	ITC Bookman Light «Esc»(Symbol set«Esc»(s1p«size»v0s-3b24623T	'ABCDEFGabcdefg0123456789&?!.,'
64	ITC Bookman DemiBold «Esc»(Symbol set«Esc»(s1p«size»v0s2b24623T	'ABCDEFGabcdefg0123456789&?!.,'
65	ITC Bookman Light Italic «Esc»(Symbol set«Esc»(s1p«size»v1s-3b24623T	'ABCDEFGabcdefg0123456789&?!.,'
66	ITC Bookman DemiBold Italic «Esc»(Symbol set«Esc»(s1p«size»v1s2b24623T	'ABCDEFGabcdefg0123456789&?!.,'
67	New Century Schoolbook Roman «Esc»(Symbol set«Esc»(s1p«size»v0s0b24703T	'ABCDEFGabcdefg0123456789&?!.,'
68	New Century Schoolbook Bold «Esc»(Symbol set«Esc»(s1p«size»v0s3b24703T	'ABCDEFGabcdefg0123456789&?!.,'

Font residenti

Posizione	Nome font	Esempio di stampa
86	Naskh «Esc»(Symbol set«Esc»(s0p«pitch»h0s0b4124T	ABCDEFGGabcdefg0123456789&?!.,
87	Naskh Bold «Esc»(Symbol set«Esc»(s0p«pitch»h0s3b4124T	ABCDEFGGabcdefg0123456789&?!.,
88	Koufi «Esc»(Symbol set«Esc»(s0p«pitch»h0s0b4264T	ABCDEFGGabcdefg0123456789&?!.,
89	Koufi Bold «Esc»(Symbol set«Esc»(s0p«pitch»h0s3b4264T	ABCDEFGGabcdefg0123456789&?!.,
90	Courier PS «Esc»(Symbol set«Esc»(s0p«pitch»h0s0b24579T	'ABCDEFGGabcdefg0123456789&?!.,'
91	Courier PS Bold «Esc»(Symbol set«Esc»(s0p«pitch»h0s3b24579T	' ABCDEFGGabcdefg0123456789&?!., '
92	Courier PS Oblique «Esc»(Symbol set«Esc»(s0p«pitch»h1s0b24579T	' <i>ABCDEFGGabcdefg0123456789&?!.,</i> '
93	Courier PS Bold Oblique «Esc»(Symbol set«Esc»(s0p«pitch»h1s3b24579T	' <i>ABCDEFGGabcdefg0123456789&?!.,</i> '
93	Line Printer «Esc»(8U«Esc»(s0p16.67h8.48v0s0b0T	'ABCDEFGGabcdefg0123456789&?!.,'

Elenco font PostScript

Font interni (continua):

GreekMono851-Bold	ABCDEFGF abcdefg 0123456789 &?!\$.,
GreekMono851-BoldItalic	ABCDEFg abcdefg 0123456789 &?!\$.,
GreekMono851-Italic	<i>ABCDEFg abcdefg 0123456789 &?!\$.,</i>
GreekMono8859-7	ABCDEFg abcdefg 0123456789 &?!\$.,
GreekMono8859-7Bold	ABCDEFg abcdefg 0123456789 &?!\$.,
GreekMono8859-7BoldItalic	ABCDEFg abcdefg 0123456789 &?!\$.,
GreekMono8859-7Italic	<i>ABCDEFg abcdefg 0123456789 &?!\$.,</i>
GreekSans737	ABCDEFg abcdefg 0123456789 &?!\$.,
GreekSans737-Bold	ABCDEFg abcdefg 0123456789 &?!\$.,
GreekSans737-BoldItalic	ABCDEFg abcdefg 0123456789 &?!\$.,
GreekSans737-Italic	<i>ABCDEFg abcdefg 0123456789 &?!\$.,</i>
GreekSans851	ABCDEFg abcdefg 0123456789 &?!\$.,
GreekSans851-Bold	ABCDEFg abcdefg 0123456789 &?!\$.,
GreekSans851-BoldItalic	ABCDEFg abcdefg 0123456789 &?!\$.,
GreekSans851-Italic	<i>ABCDEFg abcdefg 0123456789 &?!\$.,</i>
GreekSans8859-7	ABCDEFg abcdefg 0123456789 &?!\$.,
GreekSans8859-7Bold	ABCDEFg abcdefg 0123456789 &?!\$.,
GreekSans8859-7BoldItalic	ABCDEFg abcdefg 0123456789 &?!\$.,
GreekSans8859-7Italic	<i>ABCDEFg abcdefg 0123456789 &?!\$.,</i>
GreekSerif737	ABCDEFg abcdefg 0123456789 &?!\$.,
GreekSerif737-Bold	ABCDEFg abcdefg 0123456789 &?!\$.,
GreekSerif737-BoldItalic	ABCDEFg abcdefg 0123456789 &?!\$.,
GreekSerif737-Italic	<i>ABCDEFg abcdefg 0123456789 &?!\$.,</i>
GreekSerif851	ABCDEFg abcdefg 0123456789 &?!\$.,
GreekSerif851-Bold	ABCDEFg abcdefg 0123456789 &?!\$.,
GreekSerif851-BoldItalic	ABCDEFg abcdefg 0123456789 &?!\$.,
GreekSerif851-Italic	<i>ABCDEFg abcdefg 0123456789 &?!\$.,</i>
GreekSerif8859-7	ABCDEFg abcdefg 0123456789 &?!\$.,
GreekSerif8859-7Bold	ABCDEFg abcdefg 0123456789 &?!\$.,
GreekSerif8859-7BoldItalic	ABCDEFg abcdefg 0123456789 &?!\$.,
GreekSerif8859-7Italic	<i>ABCDEFg abcdefg 0123456789 &?!\$.,</i>
Helvetica	ABCDEFg abcdefg 0123456789 &?!\$.,€
Helvetica-Bold	ABCDEFg abcdefg 0123456789 &?!\$.,€
Helvetica-BoldOblique	ABCDEFg abcdefg 0123456789 &?!\$.,€
Helvetica-Condensed	ABCDEFg abcdefg 0123456789 &?!\$.,€
Helvetica-Condensed-Bold	ABCDEFg abcdefg 0123456789 &?!\$.,€
Helvetica-Condensed-BoldObt	ABCDEFg abcdefg 0123456789 &?!\$.,€
Helvetica-Condensed-Oblique	<i>ABCDEFg abcdefg 0123456789 &?!\$.,€</i>
Helvetica-Narrow	ABCDEFg abcdefg 0123456789 &?!\$.,€
Helvetica-Narrow-Bold	ABCDEFg abcdefg 0123456789 &?!\$.,€
Helvetica-Narrow-BoldOblique	ABCDEFg abcdefg 0123456789 &?!\$.,€
Helvetica-Narrow-Oblique	<i>ABCDEFg abcdefg 0123456789 &?!\$.,€</i>
Helvetica-Oblique	<i>ABCDEFg abcdefg 0123456789 &?!\$.,€</i>
HoeflerText-Black	ABCDEFg abcdefg 0123456789 &?!\$.,€
HoeflerText-BlackItalic	ABCDEFg abcdefg 0123456789 &?!\$.,€
HoeflerText-Italic	<i>ABCDEFg abcdefg 0123456789 &?!\$.,€</i>
HoeflerText-Ornaments	 —————
HoeflerText-Regular	ABCDEFg abcdefg 0123456789 &?!\$.,€
JoannaMT	ABCDEFg abcdefg 0123456789 &?!\$.,€
JoannaMT-Bold	ABCDEFg abcdefg 0123456789 &?!\$.,€
JoannaMT-BoldItalic	ABCDEFg abcdefg 0123456789 &?!\$.,€
JoannaMT-Italic	<i>ABCDEFg abcdefg 0123456789 &?!\$.,€</i>
LetterGothic	ABCDEFg abcdefg 0123456789 &?!\$.,€
LetterGothic-Bold	ABCDEFg abcdefg 0123456789 &?!\$.,€
LetterGothic-BoldSlanted	ABCDEFg abcdefg 0123456789 &?!\$.,€
LetterGothic-Slanted	<i>ABCDEFg abcdefg 0123456789 &?!\$.,€</i>
LubalinGraph-Book	ABCDEFg abcdefg 0123456789 &?!\$.,€
LubalinGraph-BookOblique	<i>ABCDEFg abcdefg 0123456789 &?!\$.,€</i>
LubalinGraph-Demi	ABCDEFg abcdefg 0123456789 &?!\$.,€
LubalinGraph-DemiOblique	ABCDEFg abcdefg 0123456789 &?!\$.,€
Marigold	ABCDEFg abcdefg 0123456789 &?!\$.,€
MonaLisa-Recut	ABCDEFg abcdefg 0123456789 &?!\$.,€
Monaco	ABCDEFg abcdefg 0123456789 &?!\$.,€
NewCenturySchlbk-Bold	ABCDEFg abcdefg 0123456789 &?!\$.,€

Common User Data

Machine Name: Xerox VersaLink B625 MFP (FE:F5:13)
 IP Address: 10.61.21.14
 Machine Serial Number: UPQ100509
 Fax Line1: 3320
 Machine URL: https://10.61.21.14
 Machine Activation Date: Jan 01, 1970 05:30:00
 Total Impressions: 30664

Machine Profile

Xerox Asset Tag:
 Customer Asset Tag:
 Service Phone Number:
 Customer Support Number:
 Supplies Phone Number:
 System Administrator: System Administrator name not set
 Machine Location: machine location not set
Managed By
 Primary MB Server:

Machine Hardware

Fax Card: present
 Extended Fax Card: not present
 Fax Card Memory Size: 739 MB
 Foreign Interface Card: not present
 Device RAM Size: 3904 MB
 Device Storage Size: used=3697MB/total=13925MB (eMMC)
 EPC Memory Size: 187 MB
 Productivity Kit: Not Installed
 Finisher Type: Simple Catch Tray
 Finisher Punch: None
 Finisher Folder: not present
 Multi-feed Detection Kit: Not Installed

General Setup

Remote Services: Enabled
 Remote Software Download: Enabled
 Remote Services Trans. Time: 08:45
 Xerox Workplace Cloud: Disabled
 E-mail Alerts: Disabled
 Service Plan: Plan Activated
 Geographic Region: unknown
 GMT Offset: +05:30
 Cloning Installation: Allowed (Encrypted Files Only)
 File Sharing: Enabled
 JBIG2: Lossless
Energy Saver
 Deep Sleep: Disabled
 Energy Saver Mode: Job Activated
Smart Proximity Sensor
 Wake on Arrival: Not Available
 Sleep on Departure:

Software Versions

Device Software: 121.025.004.22720
 Patch Version: None
 Network Controller: 121.025.22720
 UI Panel Firmware: 6.2
 Marking Engine: 221.174
 Document Feeder: 221.174
 Finisher: 000.000.000
 Fax: 003.020.017
 Scanner: 221.174
Machine Upgrades:
 Last Successful Upgrade: August 21, 2024 15:32:45

Media Trays

Tray 1: Plain, White and A4 (210 x 297 mm)
 Tray 2: Plain, White and Letter (8.5 x 11")
 Tray 3: Plain, White and A4 (210 x 297 mm)
 Tray 4: Plain, White and Legal (8.5 x 14")
 Bypass Tray: Plain, White and Letter (8.5 x 11")

Installed Options

PS: Installed

Connectivity

Mobile Workflows

AirPrint Printing: Enabled
 Mopria Printing Discovery: Enabled
 AirPrint / Mopria Scanning Authentication: Enabled
 Disabled

Physical Connections

USB Settings
 Usb Type A Ports: All Enabled
Wired:
 Ethernet MAC Address: Disabled
 Ethernet Speed/Duplex Setting: 9c:93:4e:fe:f5:13
 auto
Wireless:
 Wireless MAC Address: Enabled
 Network Name (SSID): 48:e7:da:78:1c:c1
 Lab User 2
 BSSID: a0:93:51:75:e6:cf
 Security Mode: WPA2_PERSONAL
 Encryption Algorithm: AUTO
 Status: Connected
Wi-Fi Direct:
 Wireless Hardware: Enabled
 Wi-Fi Protected Setup (WPS) Name: Installed
 Access Point (SSID): XRX VL B625 MFP (FE:F5:13)
 Show Password on Device Touch Screen: DIRECT-2J-XRX VL B625 MFP (FE:F5:13)
NFC:
 iBeacon (Bluetooth®) for AirPrint Di...: Enabled
 iBeacon Hardware: Enabled
 Bluetooth Device Address: 48:E7:DA:78:1C:C0
 iBeacon IP Address: fd00:0:2:121:4ae7:daff:fe78:1cc1

Protocols

TCP/IP v4:

Enabled
 IP Address: 10.61.21.14
 Subnet Mask: 255.255.255.0
 Router/Gateway: 10.61.21.1
 Automatic Addressing: DHCP
 DHCP Server: 10.61.13.223
 DHCP Lease Expiration: Tue Sep 3 16:34:53 2024
 BOOTP Broadcast: Disabled
 Self Assigned Address State: Enabled
 Self Assigned Address:

TCP/IP v6:

Enabled
 Link Local Address: fe80::4ae7:daff:fe78:1cc1
 Use Router Supplied Prefix: Enabled
 Stateless Global Address 1: fd00:0:2:121:4ae7:daff:fe78:1cc1
 Stateless Global Address 2: ::
 Manual Address:
 DHCP Addressing: Use DHCP as directed by a router
 DHCP Address:
 Default Gateway: fe80::8afc:5dff:fe75:e282
 DUID (DHCP Unique Identifier):

DNS Settings:

Requested Host Name: XRX9C934EFEF513
 Verified Host Name:
 Requested Domain Name:
 Verified Domain Name:
 Multicast DNS: Enabled
 Release DHCP Leases and DNS Registrat...: Disabled
 Primary DNS Server: 10.61.7.15
 Prefer IPv6 DNS over IPv4: Enabled

Bonjour:

Bonjour Printer Name: Xerox VersaLink B625 MFP (FE:F5:13)
HTTP:
 Force Traffic over Secure Connection (H...: Enabled
 IPP: Enabled

SNMP

SNMP v1/v2: Enabled
 SNMP v3: Disabled
LPR/LPD:
 Raw IP Printing: Enabled
LDAP

LDAP Server 1 Primary LDAP Address: 0.0.0.0:389
 LDAP Server 1 Search Directory Root:
 LDAP Server 1 Secure Connection (LDA...: Disabled
 LDAP Server 1 Validate Server Certificate...: Disabled

SMTP

SMTP Server: 10.61.13.241:25
 Connect Encryption (TLS): No Encryption
 Validate Server Certificate (TLS):

Protocols (cont.)

POP3	
POP3 Server:	0.0.0.0:110
POP3 Secure Connection (TLS):	Disabled
E-mail Address:	
NTP:	Enabled
FTP Client:	Enabled
FTP Client Mode:	Passive
Web Services on Device:	Enabled

Apps**Printing**

Banner Sheet:	Disabled
Error Sheets:	Enabled
Paper Substitution:	Enabled
Tray Priority:	1,2,3,4,5
PostScript	Installed
Level:	3
Version:	3021.101

PCL

Version:	6
Font Name:	Courier

Custom Color Tables

Label:	Not Installed
--------	---------------

Embedded Fax:

Enabled/Displayed

Fax Line1:	3320
Fax Line2:	

Server Fax:

Enabled	
Repository Protocol:	SMB
Repository Server:	10.61.23.93:445
Repository Document Path:	/

Workflow Scanning:

Enabled

Email:

Enabled

Scan to Mailbox:

Enabled/Displayed

Storage Capacity (MB):	672 MB
Storage Used (MB):	105 MB
Cleanup of Public Folders:	Enabled
Cleanup of Created Folders:	Enabled
Cleanup Time:	Daily

Scan to Home:

Disabled

Scan To:

Enabled

Cloud Services:	Disabled
-----------------	----------

Print From:

Enabled

Saved Jobs for Reprint:	Enabled
Print From USB:	Enabled
Print From MailBox:	Disabled
Cloud Services:	Disabled

Accounting

Accounting Mode:	None
Network Accounting:	Disabled

Security**Authentication Configuration**

Machine UI Authentication:	Locally on the Device
-----------------------------------	-----------------------

Home:	Unlocked
Jobs:	Unlocked
Device:	Unlocked

Device Website Authentication:	Locally on the Device
--------------------------------	-----------------------

Authorization:	Locally on the Device
----------------	-----------------------

Retrieve E-mail from LDAP:	Enabled
----------------------------	---------

Authentication Server:

Kerberos

Xerox Secure Access:

Disabled

Audit Log:

Enabled

IP Sec:

Disabled

IP Filtering:

Disabled

Security Certificates

Machine Certificate:	Signed
Root Certificates Installed:	54

802.1x:

Disabled

Job Data Removal:

Scheduled:	Disabled
------------	----------

FIPS 140-3:

Disabled

TLS:

TLS 1.1 and TLS 1.2

TLS Hash:	SHA-1, SHA-256 and above
-----------	--------------------------

Trellix Embedded Control:

Enhanced Security

Troubleshooting Print Quality

Your Xerox® Versalink® B625 Multifunction Printer is designed to produce high-quality prints consistently. If you observe print-quality problems, use the information on these pages to troubleshoot the problems. For detailed online support information, go to www.xerox.com/office/support.

CAUTION: The Xerox® warranty, Service Agreement, or Total Satisfaction Guarantee does not cover damage caused by using unsupported paper, transparencies, or other specialty media. The Total Satisfaction Guarantee is available in the United States and Canada. Coverage can vary outside of these areas. For details, contact your local representative.

Paper Type

CAUTION: If you change the type of paper in the tray, change the paper type at the control panel to match the paper in the tray. If you fail to change the paper type, it can cause print-quality problems and damage the fuser.

For the best results, only use recommended Xerox® paper and media. Xerox® paper and media are guaranteed to produce excellent results on your Xerox® Versalink® B625 Multifunction Printer. To order Xerox® paper and media, go to www.xerox.com/office/supplies.

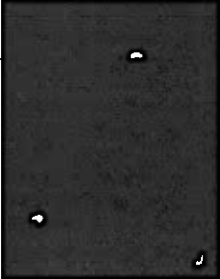
For a complete list of recommended paper for your printer, go to:

- North America: www.xerox.com/rmlna
- Europe: www.xerox.com/rmleu

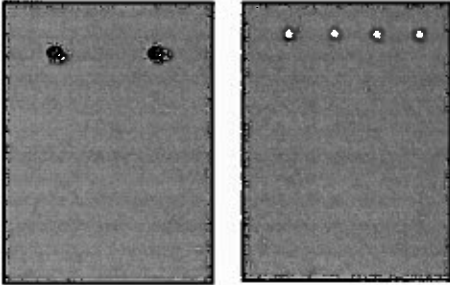
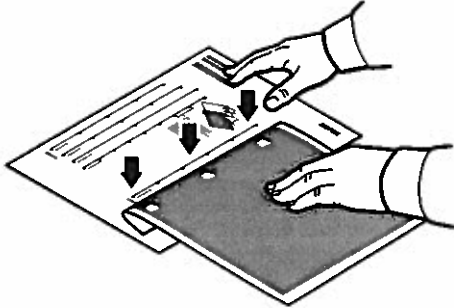
Solving Print-Quality Problems

Use the following tables to find specific solutions to print-quality problems.

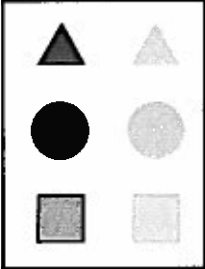
Solving Print-Quality Problems

Problem	Solution
<p data-bbox="131 317 342 348">Incomplete Fusing</p> <p data-bbox="131 359 621 417">Toner appears to be missing from the print, or rubs off easily.</p> 	<ol style="list-style-type: none"><li data-bbox="683 317 1438 378">1. Verify that the paper you are using is the correct type for the printer and is properly loaded. For a complete list of recommended paper for your printer, go to:<ul style="list-style-type: none"><li data-bbox="716 428 1179 459">– North America: www.xerox.com/rmlna<li data-bbox="716 470 1097 501">– Europe: www.xerox.com/rmleu<li data-bbox="683 512 1438 573">2. Verify that the paper type is selected on the control panel and in the print driver.<li data-bbox="683 583 1219 615">3. If the problem persists, do one of the following: Note: To change the size, type, or color of paper in a dedicated tray when the control panel is locked, log in as the system administrator.<ol style="list-style-type: none"><li data-bbox="716 695 1122 726">a. For trays that are set to Dedicated:<li data-bbox="748 737 1455 829">b. At the control panel, touch Log In. Enter system administrator login information, then touch Enter. For details, refer to the <i>System Administrator Guide</i>.<li data-bbox="748 840 1463 932">c. Touch Device > Tools > Device Settings > Paper Management > Tray Settings. Select the tray, touch Edit, then change the paper type.<li data-bbox="716 942 1179 974">d. For trays that are set to Fully Adjustable:<ol style="list-style-type: none"><li data-bbox="748 984 1357 1016">e. Paper Trays: Open, then close the selected paper tray.<li data-bbox="748 1026 1276 1058">f. Bypass Tray : Remove, then reinsert the paper.<p data-bbox="716 1068 1438 1100">The control panel prompts you to confirm or change the paper type.</p><ul style="list-style-type: none"><li data-bbox="748 1110 1455 1142">• At the touch screen, touch Type, then do one of the following:<ul style="list-style-type: none"><li data-bbox="797 1152 1373 1184">• Select the correct paper type, then touch Confirm.<li data-bbox="797 1194 1463 1226">• Select the next heavier type of paper, then touch Confirm.<p data-bbox="716 1236 1219 1268">Note: Paper types from lightest to heaviest are:</p><ul style="list-style-type: none"><li data-bbox="748 1278 1373 1331">• For uncoated paper: Plain, Lightweight Cardstock, and Cardstock.

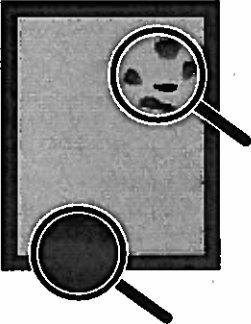
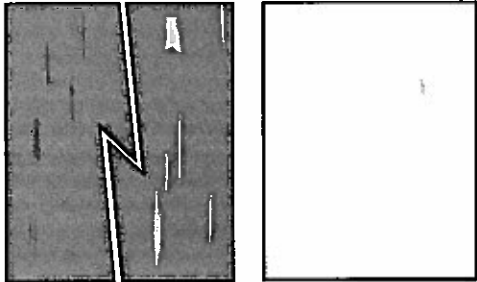
Solving Print-Quality Problems (continued)

Problem	Solution
<p data-bbox="134 327 345 359">Repeating Defects</p> <p data-bbox="134 369 602 485">Spots or lines appear at regular intervals on the page in the direction that the paper moves through the printer or in non-printed areas.</p> 	<ol style="list-style-type: none"><li data-bbox="686 327 1393 390">1. At the control panel, touch Device > Tools > Troubleshooting > Support Pages > Repeating Defects Page > Print. The Repeating Defects Page prints with instructions for identifying defective units.<li data-bbox="686 474 1409 537">2. To correct the problem, replace items identified on the Repeating Defects Page. <li data-bbox="686 873 1466 1230">3. If you replace a supply, reset the counter:<ol style="list-style-type: none"><li data-bbox="719 915 1466 999">a. At the control panel, touch Log In. Enter system administrator login information, then touch Enter. For details, refer to the <i>System Administrator Guide</i>.<li data-bbox="719 1010 1182 1041">b. Touch Device > Tools > Device Settings.<li data-bbox="719 1052 1304 1083">c. Scroll, then touch Supplies > Supply Counter Reset.<li data-bbox="719 1094 1044 1125">d. Touch the replaced Supply.<li data-bbox="719 1136 987 1167">e. Touch Reset Counter.<li data-bbox="719 1178 1417 1230">f. To close the pop-up window, touch X, touch admin, then select Log Out.

Solving Print-Quality Problems (continued)

Problem	Solution
<p>Offset Image</p> <p>The most common offset is toner that appears to be reprinted on the page and placed about 95 mm (3.75 in.) across the page in the direction that the paper moves through the printer.</p> <p>Note: For a different distance, use the Repeating Defects Page to identify the cause.</p> 	<ol style="list-style-type: none"> 1. Verify that the paper you are using is the correct paper type for the printer and is properly loaded. <ul style="list-style-type: none"> For a complete list of recommended paper for your printer, go to: <ul style="list-style-type: none"> – North America: www.xerox.com/rmlna – Europe: www.xerox.com/rmleu 2. Verify that the paper type is selected on the control panel and in the print driver. <p>Note: To change the size, type, or color of paper in a dedicated tray when the control panel is locked, log in as the system administrator.</p> 3. If the problem persists, do one of the following: <p>Note: To change the size, type, or color of paper in a dedicated tray when the control panel is locked, log in as the system administrator.</p> <ol style="list-style-type: none"> a. For trays that are set to Dedicated: b. At the control panel, touch Log In. Enter system administrator login information, then touch Enter. For details, refer to the <i>System Administrator Guide</i>. c. Touch Device > Tools > Device Settings > Paper Management > Tray Settings. Select the tray, touch Edit, then change the paper type. d. For trays that are set to Fully Adjustable: <ol style="list-style-type: none"> e. Paper Trays: Open, then close the selected paper tray. f. Bypass Tray : Remove, then reinsert the paper. <p>The control panel prompts you to confirm or change the paper type.</p> <ul style="list-style-type: none"> • At the touch screen, touch Type, then do one of the following: <ul style="list-style-type: none"> • Select the correct paper type, then touch Confirm. • Select the next heavier type of paper, then touch Confirm. <p>Note: Paper types from lightest to heaviest are:</p> <ul style="list-style-type: none"> • For uncoated paper: Plain, Lightweight Cardstock, and Cardstock. 4. To identify the cause, use the Repeating Defects Page. For details, refer to the previous page.

Solving Print-Quality Problems (continued)

Problem	Solution
<p>Heavy Coverage Appears Mottled or Blotchy Blacks Appear Blue</p> 	<ol style="list-style-type: none"> 1. Verify that the paper you are using is the correct type for the printer and is properly loaded. For a complete list of recommended paper for your printer, go to: <ul style="list-style-type: none"> – North America: www.xerox.com/rmlna – Europe: www.xerox.com/rmleu 2. Verify that the paper type is selected on the control panel and in the print driver. <p>Note: If the problem continues, call for service.</p>
<p>Gray Tones Too Light or Too Dark Gray tones appear faded or too dark on print or copy.</p>	<ol style="list-style-type: none"> 1. Verify that the paper you are using is the correct type for the printer and is properly loaded. For a complete list of recommended paper for your printer, go to: <ul style="list-style-type: none"> – North America: www.xerox.com/rmlna – Europe: www.xerox.com/rmleu 2. Verify that the paper type is selected on the control panel and in the print driver. 3. Adjust the lightness settings in the Copy settings or the print driver. For information about changing the Lightness setting in the PostScript print driver for your operating system, refer to the <i>Printing</i> chapter of the <i>User Guide</i>.
<p>Lines, Smudges, or Streaks Dark or light marks appear on the page in all tones or non-printed areas.</p> 	<ol style="list-style-type: none"> 1. Verify that the paper you are using is the correct type for the printer and is properly loaded. For a complete list of recommended paper for your printer, go to: <ul style="list-style-type: none"> – North America: www.xerox.com/rmlna – Europe: www.xerox.com/rmleu 2. Verify that the paper type is selected on the control panel and in the print driver. 3. To identify the cause, refer to the Repeating Defects Page that prints with <i>Troubleshooting Print Quality Page</i>. At the control panel, touch Device > Tools > Troubleshooting > Support Pages > Repeating Defects Page > Print. 4. To correct the problem, replace items identified on the Repeating Defects Page.

Print-Quality Settings

The Windows PostScript print driver and the Macintosh print drivers provide the highest print-quality modes: You can change these settings in the print driver. Select the setting that is best suited for your print job.

Print-Quality Mode

- **Enhanced** mode is the general-purpose mode for crisp, smooth-toned prints. Enhanced mode balances speed with quality.
- **High Resolution** mode is a high-quality mode that creates smooth-toned prints with fine lines and detail. High Resolution mode balances quality over speed.
- **Toner Saver** mode reduces the amount of toner used for print jobs and is useful for draft-quality output. Print quality is slightly lower than using Standard mode.

Image Options

Image options controls how the printer uses lightness and contrast to produce your document. The Windows PostScript print driver and the Macintosh print drivers provide the widest range of controls on the Image Options tab.

- To locate Image Options in Windows, in the print driver, click the **Image Options** tab.
- To locate Image Options on Macintosh, in the Print window, in the print options list, click **Xerox Features**. Within Xerox Features, in the options list, click **Image Options**.

Common User Data

Machine Name: Xerox VersaLink B625 MFP (FE:F5:13)
 IP Address: 10.61.21.14
 Machine Serial Number: UPQ100509
 Fax Line1: 3320
 Machine URL: https://10.61.21.14
 Machine Activation Date: Jan 01, 1970 05:30:00
 Total Impressions: 30647

Machine Profile

Xerox Asset Tag:
 Customer Asset Tag:
 Service Phone Number:
 Customer Support Number:
 Supplies Phone Number:
 System Administrator: System Administrator name not set
 Machine Location: machine location not set
Managed By
 Primary MB Server:

Machine Hardware

Fax Card: present
 Extended Fax Card: not present
 Fax Card Memory Size: 739 MB
 Foreign Interface Card: not present
 Device RAM Size: 3904 MB
 Device Storage Size: used=3695MB/total=13925MB (eMMC)
 EPC Memory Size: 187 MB
 Productivity Kit: Not Installed
 Finisher Type: Simple Catch Tray
 Finisher Punch: None
 Finisher Folder: not present
 Multi-feed Detection Kit: Not Installed

General Setup

Remote Services: Enabled
 Remote Software Download: Enabled
 Remote Services Trans. Time: 08:45
 Xerox Workplace Cloud: Disabled
 E-mail Alerts: Disabled
 Service Plan: Plan Activated
 Geographic Region: unknown
 GMT Offset: +05:30
 Cloning Installation: Allowed (Encrypted Files Only)
 File Sharing: Enabled
 JBIG2: Lossless
Energy Saver
 Deep Sleep: Disabled
 Energy Saver Mode: Job Activated
Smart Proximity Sensor
 Wake on Arrival: Not Available
 Sleep on Departure:

Software Versions

Device Software: 121.025.004.22720
 Patch Version: None
 Network Controller: 121.025.22720
 UI Panel Firmware: 6.2
 Marking Engine: 221.174
 Document Feeder: 221.174
 Finisher: 000.000.000
 Fax: 003.020.017
 Scanner: 221.174
Machine Upgrades:
 Last Successful Upgrade: August 21, 2024 15:32:45

Media Trays

Tray 1: Plain, White and A4 (210 x 297 mm)
 Tray 2: Plain, White and Letter (8.5 x 11")
 Tray 3: Plain, White and A4 (210 x 297 mm)
 Tray 4: Plain, White and Legal (8.5 x 14")
 Bypass Tray: Plain, White and Letter (8.5 x 11")

Installed Options

PS: Installed

Connectivity

Mobile Workflows

AirPrint Printing: Enabled
 Mopria Printing Discovery: Enabled
 AirPrint / Mopria Scanning Authentication: Enabled
 Disabled

Physical Connections

USB Settings
 Usb Type A Ports: All Enabled
 Wired: Disabled
 Ethernet MAC Address: 9c:93:4e:fe:f5:13
 Ethernet Speed/Duplex Setting: auto

Wireless:

Wireless MAC Address: 48:e7:da:78:1cc1
 Network Name (SSID): Lab User 2
 BSSID: a0:93:51:75:e6:cf
 Security Mode: WPA2_PERSONAL
 Encryption Algorithm: AUTO
 Status: Connected

Wi-Fi Direct:

Wireless Hardware: Enabled
 Wi-Fi Protected Setup (WPS) Name: Installed
 Access Point (SSID): XRX VL B625 MFP (FEF513)
 Show Password on Device Touch Screen: DIRECT-2|-XRX VL B625 MFP (FEF513)
 NFC: Enabled
 iBeacon (Bluetooth®) for AirPrint Di...: Enabled
 iBeacon Hardware: Installed
 Bluetooth Device Address: 48:E7:DA:78:1C:C0
 iBeacon IP Address: fd00:0:2:121:4ae7:daff:fe78:1cc1

Protocols

TCP/IPV4:

IP Address: Enabled
 10.61.21.14
 Subnet Mask: 255.255.255.0
 Router/Gateway: 10.61.21.1
 Automatic Addressing: DHCP
 DHCP Server: 10.61.13.223
 DHCP Lease Expiration: Tue Sep 3 16:34:53 2024
 BOOTP Broadcast: Disabled
 Self Assigned Address Stote: Enabled
 Self Assigned Address:

TCP/IPV6:

Link Local Address: Enabled
 fe80::4ae7:daff:fe78:1cc1
 Use Router Supplied Prefix: Enabled
 Stateless Global Address 1: fd00:0:2:121:4ae7:daff:fe78:1cc1
 Stateless Global Address 2: ::
 Manual Address:
 DHCP Addressing: Use DHCP as directed by a router
 DHCP Address:
 Default Gateway: fe80::8afc:5dff:fe75:e282
 DUID (DHCP Unique Identifier):

DNS Settings:

Requested Host Name: XRX9C934EFEF513
 Verified Host Name:
 Requested Domain Name:
 Verified Domain Name:
 Multicast DNS: Enabled
 Release DHCP Leases and DNS Registrat...: Disabled
 Primary DNS Server: 10.61.7.15
 Prefer IPv6 DNS over IPv4: Enabled

Bonjour:

Bonjour Printer Name: Xerox VersaLink B625 MFP (FE:F5:13)
HTTP:
 Force Traffic over Secure Connection (H...: Enabled
 IPP: Yes
 Enabled

SNMP

SNMP v1/v2: Enabled
 SNMP v3: Disabled
LPR/LPD: Enabled
Raw IP Printing: Enabled
LDAP

LDAP Server 1 Primary LDAP Address: 0.0.0.0:389
 LDAP Server 1 Search Directory Root:
 LDAP Server 1 Secure Connection (LDA...: Disabled
 LDAP Server 1 Validate Server Certificate...: Disabled

SMTP

SMTP Server: 10.61.13.241:25
 Connect Encryption (TLS): No Encryption
 Validate Server Certificate (TLS):

Protocols (cont.)

POP3	
POP3 Server:	0.0.0.0:110
POP3 Secure Connection (TLS):	Disabled
E-mail Address:	
NTP:	Enabled
FTP Client:	Enabled
FTP Client Mode:	Passive
Web Services on Device:	Enabled

Apps**Printing**

Banner Sheet:	Disabled
Error Sheets:	Enabled
Paper Substitution:	Enabled
Tray Priority:	1,2,3,4,5
PostScript	Installed
Level:	3
Version:	3021.101
PCL	
Version:	6
Font Name:	Courier
Custom Color Tables	Enabled
Label:	Not Installed
Embedded Fax:	Enabled/Displayed
Fax Line1:	3320
Fax Line2:	

Server Fax:

Repository Protocol:	Enabled
Repository Server:	SMB
Repository Server:	10.61.23.93:445
Repository Document Path:	/

Workflow Scanning:

Email:	Enabled
Scan to Mailbox:	Enabled/Displayed
Storage Capacity (MB):	672 MB
Storage Used (MB):	105 MB
Cleanup of Public Folders:	Enabled
Cleanup of Created Folders:	Enabled
Cleanup Time:	Daily

Scan to Home:

Scan To:	Disabled
----------	----------

Scan To:

Cloud Services:	Enabled
-----------------	---------

Print From:

Saved Jobs for Reprint:	Enabled
Print From USB:	Enabled
Print From MailBox:	Disabled
Cloud Services:	Disabled

Accounting

Accounting Mode:	None
Network Accounting:	Disabled

Security**Authentication Configuration**

Machine UI Authentication:	Locally on the Device
Home:	Unlocked
Jobs:	Unlocked
Device:	Unlocked
Device Website Authentication:	Locally on the Device
Authorization:	Locally on the Device
Retrieve E-mail from LDAP:	Enabled

Authentication Server:

Xerox Secure Access:	Kerberos
----------------------	----------

Audit Log:

Audit Log:	Disabled
------------	----------

IP Sec:

IP Sec:	Enabled
---------	---------

IP Filtering:

IP Filtering:	Disabled
---------------	----------

Security Certificates

Machine Certificate:	Signed
----------------------	--------

Root Certificates Installed:	54
------------------------------	----

802.1x:

802.1x:	Disabled
---------	----------

Job Data Removal:

Scheduled:	Disabled
------------	----------

FIPS 140-3:	Disabled
-------------	----------

TLS:	Disabled
------	----------

TLS Hash:	TLS 1.1 and TLS 1.2
-----------	---------------------

Trellix Embedded Control:	SHA-1, SHA-256 and above
---------------------------	--------------------------

Trellix Embedded Control:	Enhanced Security
---------------------------	-------------------

Troubleshooting Print Quality

Your Xerox® Versalink® B625 Multifunction Printer is designed to produce high-quality prints consistently. If you observe print-quality problems, use the information on these pages to troubleshoot the problems. For detailed online support information, go to www.xerox.com/office/support.

CAUTION: The Xerox® warranty, Service Agreement, or Total Satisfaction Guarantee does not cover damage caused by using unsupported paper, transparencies, or other specialty media. The Total Satisfaction Guarantee is available in the United States and Canada. Coverage can vary outside of these areas. For details, contact your local representative.

Paper Type

CAUTION: If you change the type of paper in the tray, change the paper type at the control panel to match the paper in the tray. If you fail to change the paper type, it can cause print-quality problems and damage the fuser.

For the best results, only use recommended Xerox® paper and media. Xerox® paper and media are guaranteed to produce excellent results on your Xerox® Versalink® B625 Multifunction Printer. To order Xerox® paper and media, go to www.xerox.com/office/supplies.

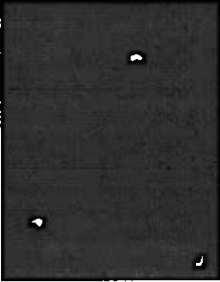
For a complete list of recommended paper for your printer, go to:

- North America: www.xerox.com/rmlna
- Europe: www.xerox.com/rmleu

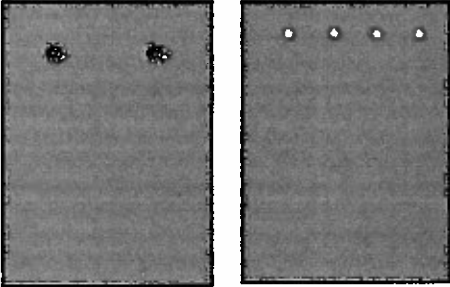
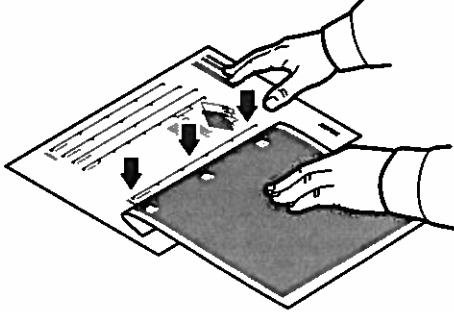
Solving Print-Quality Problems

Use the following tables to find specific solutions to print-quality problems.

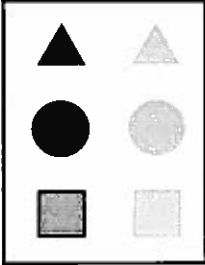
Solving Print-Quality Problems

Problem	Solution
<p data-bbox="126 317 337 344">Incomplete Fusing</p> <p data-bbox="126 359 618 417">Toner appears to be missing from the print, or rubs off easily.</p> 	<ol style="list-style-type: none"><li data-bbox="678 317 1430 375">1. Verify that the paper you are using is the correct type for the printer and is properly loaded. For a complete list of recommended paper for your printer, go to:<ul style="list-style-type: none"><li data-bbox="716 432 1170 459">– North America: www.xerox.com/rmlna<li data-bbox="716 474 1089 501">– Europe: www.xerox.com/rmleu<li data-bbox="678 516 1430 575">2. Verify that the paper type is selected on the control panel and in the print driver.<li data-bbox="678 590 1203 617">3. If the problem persists, do one of the following: Note: To change the size, type, or color of paper in a dedicated tray when the control panel is locked, log in as the system administrator.<ol style="list-style-type: none"><li data-bbox="716 695 1105 722">a. For trays that are set to Dedicated:<ol style="list-style-type: none"><li data-bbox="753 737 1446 827">b. At the control panel, touch Log In. Enter system administrator login information, then touch Enter. For details, refer to the <i>System Administrator Guide</i>.<li data-bbox="753 842 1446 932">c. Touch Device > Tools > Device Settings > Paper Management > Tray Settings. Select the tray, touch Edit, then change the paper type.<li data-bbox="716 947 1170 974">d. For trays that are set to Fully Adjustable:<ol style="list-style-type: none"><li data-bbox="753 989 1349 1016">e. Paper Trays: Open, then close the selected paper tray.<li data-bbox="753 1031 1268 1058">f. Bypass Tray : Remove, then reinsert the paper.<p data-bbox="716 1062 1430 1089">The control panel prompts you to confirm or change the paper type.</p><ul style="list-style-type: none"><li data-bbox="753 1104 1446 1215">• At the touch screen, touch Type, then do one of the following:<ul style="list-style-type: none"><li data-bbox="797 1146 1365 1173">• Select the correct paper type, then touch Confirm.<li data-bbox="797 1188 1446 1215">• Select the next heavier type of paper, then touch Confirm.<p data-bbox="716 1230 1203 1257">Note: Paper types from lightest to heaviest are:</p><ul style="list-style-type: none"><li data-bbox="753 1272 1365 1320">• For uncoated paper: Plain, Lightweight Cardstock, and Cardstock.

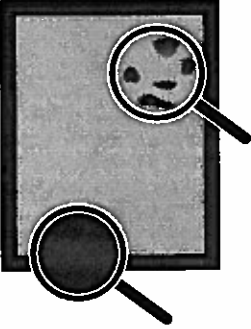
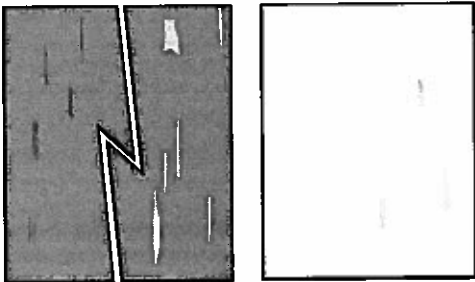
Solving Print-Quality Problems (continued)

Problem	Solution
<p data-bbox="134 323 342 352">Repeating Defects</p> <p data-bbox="134 363 597 478">Spots or lines appear at regular intervals on the page in the direction that the paper moves through the printer or in non-printed areas.</p> 	<ol style="list-style-type: none"><li data-bbox="686 323 1390 384">1. At the control panel, touch Device > Tools > Troubleshooting > Support Pages > Repeating Defects Page > Print. The Repeating Defects Page prints with instructions for identifying defective units.<li data-bbox="686 468 1409 529">2. To correct the problem, replace items identified on the Repeating Defects Page. <li data-bbox="686 867 1466 1224">3. If you replace a supply, reset the counter:<ol style="list-style-type: none"><li data-bbox="719 909 1466 993">a. At the control panel, touch Log In. Enter system administrator login information, then touch Enter. For details, refer to the <i>System Administrator Guide</i>.<li data-bbox="719 1014 1182 1035">b. Touch Device > Tools > Device Settings.<li data-bbox="719 1056 1304 1077">c. Scroll, then touch Supplies > Supply Counter Reset.<li data-bbox="719 1098 1044 1119">d. Touch the replaced Supply.<li data-bbox="719 1140 979 1161">e. Touch Reset Counter.<li data-bbox="719 1182 1417 1224">f. To close the pop-up window, touch X, touch admin, then select Log Out.

Solving Print-Quality Problems (continued)

Problem	Solution
<p>Offset Image</p> <p>The most common offset is toner that appears to be reprinted on the page and placed about 95 mm (3.75 in.) across the page in the direction that the paper moves through the printer.</p> <p>Note: For a different distance, use the Repeating Defects Page to identify the cause.</p> 	<ol style="list-style-type: none"> 1. Verify that the paper you are using is the correct paper type for the printer and is properly loaded. For a complete list of recommended paper for your printer, go to: <ul style="list-style-type: none"> – North America: www.xerox.com/rmlna – Europe: www.xerox.com/rmleu 2. Verify that the paper type is selected on the control panel and in the print driver. Note: To change the size, type, or color of paper in a dedicated tray when the control panel is locked, log in as the system administrator. 3. If the problem persists, do one of the following: Note: To change the size, type, or color of paper in a dedicated tray when the control panel is locked, log in as the system administrator. <ol style="list-style-type: none"> a. For trays that are set to Dedicated: <ol style="list-style-type: none"> b. At the control panel, touch Log In. Enter system administrator login information, then touch Enter. For details, refer to the <i>System Administrator Guide</i>. c. Touch Device > Tools > Device Settings > Paper Management > Tray Settings. Select the tray, touch Edit, then change the paper type. d. For trays that are set to Fully Adjustable: <ol style="list-style-type: none"> e. Paper Trays: Open, then close the selected paper tray. f. Bypass Tray : Remove, then reinsert the paper. <p>The control panel prompts you to confirm or change the paper type.</p> <ul style="list-style-type: none"> • At the touch screen, touch Type, then do one of the following: <ul style="list-style-type: none"> • Select the correct paper type, then touch Confirm. • Select the next heavier type of paper, then touch Confirm. <p>Note: Paper types from lightest to heaviest are:</p> <ul style="list-style-type: none"> • For uncoated paper: Plain, Lightweight Cardstock, and Cardstock. 4. To identify the cause, use the Repeating Defects Page. For details, refer to the previous page.

Solving Print-Quality Problems (continued)

Problem	Solution
<p>Heavy Coverage Appears Mottled or Blotchy Blacks Appear Blue</p> 	<ol style="list-style-type: none"> 1. Verify that the paper you are using is the correct type for the printer and is properly loaded. For a complete list of recommended paper for your printer, go to: <ul style="list-style-type: none"> – North America: www.xerox.com/rmlna – Europe: www.xerox.com/rmleu 2. Verify that the paper type is selected on the control panel and in the print driver. <p>Note: If the problem continues, call for service.</p>
<p>Gray Tones Too Light or Too Dark Gray tones appear faded or too dark on print or copy.</p>	<ol style="list-style-type: none"> 1. Verify that the paper you are using is the correct type for the printer and is properly loaded. For a complete list of recommended paper for your printer, go to: <ul style="list-style-type: none"> – North America: www.xerox.com/rmlna – Europe: www.xerox.com/rmleu 2. Verify that the paper type is selected on the control panel and in the print driver. 3. Adjust the lightness settings in the Copy settings or the print driver. For information about changing the Lightness setting in the PostScript print driver for your operating system, refer to the <i>Printing</i> chapter of the <i>User Guide</i>.
<p>Lines, Smudges, or Streaks Dark or light marks appear on the page in all tones or non-printed areas.</p> 	<ol style="list-style-type: none"> 1. Verify that the paper you are using is the correct type for the printer and is properly loaded. For a complete list of recommended paper for your printer, go to: <ul style="list-style-type: none"> – North America: www.xerox.com/rmlna – Europe: www.xerox.com/rmleu 2. Verify that the paper type is selected on the control panel and in the print driver. 3. To identify the cause, refer to the Repeating Defects Page that prints with <i>Troubleshooting Print Quality Page</i>. At the control panel, touch Device > Tools > Troubleshooting > Support Pages > Repeating Defects Page > Print. 4. To correct the problem, replace items identified on the Repeating Defects Page.

Print-Quality Settings

The Windows PostScript print driver and the Macintosh print drivers provide the highest print-quality modes. You can change these settings in the print driver. Select the setting that is best suited for your print job.

Print-Quality Mode

- **Enhanced** mode is the general-purpose mode for crisp, smooth-toned prints. Enhanced mode balances speed with quality.
- **High Resolution** mode is a high-quality mode that creates smooth-toned prints with fine lines and detail. High Resolution mode balances quality over speed.
- **Toner Saver** mode reduces the amount of toner used for print jobs and is useful for draft-quality output. Print quality is slightly lower than using Standard mode.

Image Options

Image options controls how the printer uses lightness and contrast to produce your document. The Windows PostScript print driver and the Macintosh print drivers provide the widest range of controls on the Image Options tab.

- To locate Image Options in Windows, in the print driver, click the **Image Options** tab.
- To locate Image Options on Macintosh, in the Print window, in the print options list, click **Xerox Features**. Within Xerox Features, in the options list, click **Image Options**.

Datos de usuario comunes

Nombre del dispositivo: Xerox VersaLink B625 MFP (FE:FS:13)
 Dirección IP: 10.61.21.14
 Número de serie del dispositivo: UPQ100509
 Línea de fax 1: 3320
 URL del dispositivo: https://10.61.21.14
 Fecha de activación de la máquina: Jan 01, 1970 05:30:00
 Total de impresiones: 30655

Perfil de dispositivo

Código de recurso de Xerox
 Código de recurso del cliente
 Teléfono de servicio técnico:
 Número de asistencia al cliente:
 Número de teléfono de suministros:
 Administrador del sistema: nombre del administrador del sistema no de...
 Ubicación del dispositivo: ubicación del dispositivo no definida
Administrado por
 Servidor MB principal:

Hardware de dispositivo

Tarjeta de fax: presente
 Tarjeta de fax ampliado: ausente
 Tamaño de memoria de tarjeta de fax: 739 MB
 Tarjeta de interfaz de terceros: ausente
 Cantidad de RAM del dispositivo: 3904 MB
 Cantidad de almacenamiento del dispo...: usados=3695MB/total=13925MB (eMMC)
 Tamaño memoria EPC: 187 MB
 Kit de productividad: No instalado
 Tipo de acabadora: Bandeja de salida escalonada
 Perforación de acabadora: Ninguno
 Plegadora de la acabadora: ausente
 Kit de detección de alimentación múlt...: No instalado

Configuración general

Servicios remotos: Activado
 Descarga del software de acceso remoto: Activado
 Transm. Servicios remotos. Hora: 08:45
 Xerox Workplace Cloud: Desactivada
 Alertas de e-mail: Desactivada
 Plan de servicio: Plan activado
 Región geográfica: Desconocido
 Diferencia horaria con GMT: +05:30
 Instalación de archivo de clonación: Permitido (solo archivos cifrados)
 Uso compartido de archivos: Activado
 JBIG2: Sin pérdida
Ahorro de energía
 Reposo: Desactivada
 Modo de ahorro de energía: Trabajo activado
Sensor inteligente de proximidad
 Activar al llegar: No está disponible
 Suspender al salir:

Versiones de software

Software del dispositivo: 121.025.004.22720
 Versión de revisión: Ninguno
 Controlador de red: 121.025.22720
 Firmware del panel de la interfaz de...: 6.2
 Motor de marcado: 221.174
 Alimentador de documentos: 221.174
 Acabadora: 000.000.000
 Fax: 003.020.017
 Escáner: 221.174
Actualizaciones del dispositivo:
 Última actualización exitosa: Agosto 21, 2024 15:32:45

Bandejas del papel

Bandeja 1: Común, Blanco and A4 (210 x 297 mm)
 Bandeja 2: Común, Blanco and Carta (8.5 x 11\pu...
 Bandeja 3: Común, Blanco and A4 (210 x 297 mm)
 Bandeja 4: Común, Blanco and Extra Oficio (8.5 x 14\pu...
 Bandeja especial: Común, Blanco and Carta (8.5 x 11\pu...

Opciones instaladas

PS: Instalado

Conectividad

Flujos de trabajo móviles

Impresión AirPrint: Activado
 Detección de impresión Mopria: Activado
 Escaneado de AirPrint / Mopria: Activado
 Autenticación: Desactivada

Conexiones físicas

Configuración de USB
 Puertos USB tipo A: Todo activado
Conexión cableada:
 Dirección Mac de Ethernet: Desactivada
 Opción de velocidad/duplex de Ethernet: 9c:93:4e:fe:fs:13 auto
Conexión inalámbrica:
 Dirección MAC inalámbrica: Activado
 Nombre de la red (SSID): 48:e7:da:78:1c:c1
 BSSID: Lab User 2
 Modo de seguridad: a0:93:51:75:e6:cf
 Algoritmo de cifrado: WPA2_PERSONAL
 Estado: AUTO
Wi-Fi Direct:
 Hardware inalámbrica: Conectada
 Nombre de configuración Wi-Fi protegida ...: Activado
 Punto de acceso (SSID): Instalado
 Mostrar clave en la pantalla táctil del disp...: XRX VL B625 MFP (FEFS13)
NFC:
 Detección de iBeacon (Bluetooth®) para A...: DIRECT-2J-XRX VL B625 MFP (FEFS1)
 Hardware de iBeacon: Activado
 Dirección del dispositivo Bluetooth: Activado
 Dirección IP de iBeacon: Instalado
 Dirección IP de iBeacon: 48:E7:DA:78:1C:C0
 Dirección IP de iBeacon: fd00:0:2:121:4ae7:daff:fe78:1cc1

Protocolos

TCP/IPv4:

Dirección IP: Activado
 10.61.21.14
 Máscara de subred: 255.255.255.0
 Encaminador/Puerta de enlace: 10.61.21.1
 Direccianamiento automático: DHCP
 Servidor DHCP: 10.61.13.223
 Caducidad de concesión DHCP: Tue Sep 3 16:34:53 2024
 Difusión BOOTP: Desactivada
 Estado de dirección autoasignada: Activado
 Dirección autoasignada:

TCP/IPv6:

Enlazar dirección local: Activado
 Usar prefijo del encaminador: fe80::4ae7:daff:fe78:1cc1
 Dirección global 1 sin estado: Activado
 Dirección global 2 sin estado: fd00:0:2:121:4ae7:daff:fe78:1cc1
 Dirección manual: ::
 Direccianamiento DHCP: Usar DHCP dirigido por el encaminador
 Dirección DHCP: fe80::8afc:5dff:fe75:e282
 Puerta de enlace prefijada:
 DUID (identificador único de DHCP):

Opciones de DNS:

Nombre de host solicitada: XRX9C934EFEF513
 Nombre del host verificado:
 Nombre de dominio solicitada:
 Nombre de dominio verificado:
 DNS multidestino: Activado
 Liberar concesiones DHCP y registros...: Desactivada
 Servidor de DNS principal: 10.61.7.15
 Preferir dirección IPv6 DNS sobre IPv4: Activado

Bonjour:

Nombre de la impresora Bonjour: Xerox VersaLink B625 MFP (FE:FS:13)
HTTP:
 Forzar el tráfico en la conexión segura (...): Activado
 IPP: Si
 Activado

SNMP

SNMP v1/v2: Activado
 SNMP v3: Desactivada
LPR/LPD: Activado
Impresión IP sin procesar: Activado

LDAP

Servidor LDAP 1 - Dirección LDAP pri...: 0.0.0.0:389
 Servidor LDAP 1 - Raíz de directorio de b...:
 Servidor LDAP 1 - Conexión segura (...): Desactivada
 Servidor LDAP 1 - Validar certificado del ...: Desactivada

SMTp

Servidor SMTP: 10.61.13.241:25
 Cifrado de la conexión (TLS): Sin cifrado
 Validar el certificado del servidor ...:

Protocolos (cont.)

POP3	
Servidor POP3:	0.0.0.110
Conexión segura (TLS) POP3:	Desactivada
Dirección de e-mail:	
NTP:	Activado
Cliente de FTP:	Activado
Modo cliente de FTP:	Pasivo
Servicios web en el dispositivo:	Activado

Aplicaciones**Imprimiendo**

Portada:	Desactivada
Hojas de errores:	Activado
Sustitución del papel:	Activado
Prioridad de bandejas:	1,2,3,4,5
PostScript	Instalado
Nivel:	3
Versión:	3021.101

PCL

Versión:	6
Nombre de fuente:	Courier

Tablas de colores personalizados

Etiqueta:	No instalado
-----------	--------------

Fax integrado:

Línea de fax 1:	Activado/mostrado
Línea de fax 2:	3320

Fax de servidor:

Protocolo de depósitos:	Activado
Servidor de depósitos:	SMB
Ruta de depósito de documentos:	10.61.23.93:445
	/

Escaneado de flujo de trabajo:

E-mail:	Activado
Escaneado a buzón:	Activado/mostrado
Capacidad de almacenamiento (MB):	672 MB
Almacenamiento usado (MB):	105 MB
Limpieza de carpetas públicas:	Activado
Limpieza de carpetas creadas:	Activado
Hora de limpieza:	Cada día

Escaneado a base activado:

Escanear a:	Desactivada
Servicios en la nube:	Activado
Imprimir desde:	Desactivada
Trabajos guardados para reimpresión:	Activado
Imprimir desde USB:	Activado
Imprimir desde buzón:	Activado
Servicios en la nube:	Desactivada

Contabilidad

Modo de contabilidad:	Ninguno
Contabilidad de red:	Desactivada

Seguridad**Configuración de autenticación**

Autenticación de interfaz del dispos...	Localmente en el dispositivo
Particular:	Sin bloquear
Trabajos:	Sin bloquear
Dispositivo:	Sin bloquear
Autenticación del sitio web del disp...	Localmente en el dispositivo
Autorización:	Localmente en el dispositivo
Recuperar e-mail de LDAP:	Activado
Servidor de autenticación:	Kerberos
Xerox Secure Access:	Desactivada
Registro de auditoría:	Activado
Seguridad IP (IPsec):	Desactivada
Filtrado IP:	Desactivada
Certificados de seguridad	
Certificado del dispositivo:	Firmado
Certificados raíz instalados:	54
802.1x:	Desactivado
Eliminación de datos del trabajo:	
Programado:	Desactivada
FIPS 140-3:	Desactivada
TLS:	TLS 1.1 y TLS 1.2
Hash TLS:	SHA-1, SHA-256 y superior
Control integrado Trellix:	Seguridad de mejorada

Resumen de facturación

Información del sistema

Nombre del dispositivo: Xerox VersaLink B625 MFP (FE:F5:13)
 Número de serie del dispositivo: UPQ100509
 Impresiones desde encendido: 20

Versiones de software
 Software del dispositivo: 121.025.004.22720
 Versión de revisión: Ninguno
 Controlador de red: 121.025.22720
 Firmware del panel de la interfaz de usuario:
 6.2
 Motor de marcado: 221.174
 Alimentador de documentos: 221.174
 Acabadora: 000.000.000
 Fax: 003.020.017
 Escáner: 221.174

Contadores de facturación

Fax

Imágenes de fax interno enviadas: 33
 Impresiones de fax interno: 58

Copia

Impresiones copiadas en negro: 10816

Impresión

Impresiones impresas en negro: 19781

Escaneado

Imágenes escaneado red enviadas: 445
 Imágenes correo electr enviadas: 63

Totales dispositivo

Total de impresiones: 30655

Papel común: 19439

Solución de problemas de calidad de impresión

Su equipo multifunción Xerox® VersaLink® B625 está diseñado para realizar impresiones de alta calidad de forma sistemática. Si tiene problemas con la calidad de impresión, consulte la información de estas páginas para intentar solucionarlos. Para obtener más información de asistencia en línea, vaya a www.xerox.com/office/support.

PRECAUCIÓN: los daños causados por la utilización de papel, transparencias y otros soportes de impresión especiales no recomendados no están cubiertos por la garantía, el acuerdo de servicio ni la Total Satisfaction Guarantee (Garantía de satisfacción total) de Xerox®. La Total Satisfaction Guarantee (Garantía de satisfacción total) está disponible en Estados Unidos y Canadá. La cobertura puede variar fuera de estas zonas geográficas. Póngase en contacto con su representante local si desea más información.

Tipo de papel

PRECAUCIÓN: si cambia el tipo de papel de una bandeja, cámbielo también en el panel de control para que coincida. Si no cambia el tipo de papel, podría generar problemas de calidad de impresión o dañar el fusor.

Para obtener los mejores resultados, utilice solo papel y material de impresión de Xerox® recomendados. El papel y material de impresión de Xerox® están garantizados para proporcionar resultados excelentes en la Impresora multifunción Xerox® VersaLink® B625. Para pedir el papel y material de impresión de Xerox®, vaya a www.xerox.com/office/supplies.

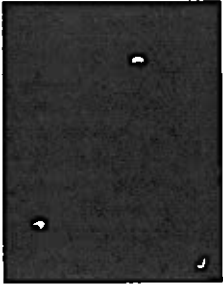
Para obtener una lista completa del papel recomendado para la impresora, vaya a:

- Norteamérica: www.xerox.com/rmlna
- Europa: www.xerox.com/rmleu

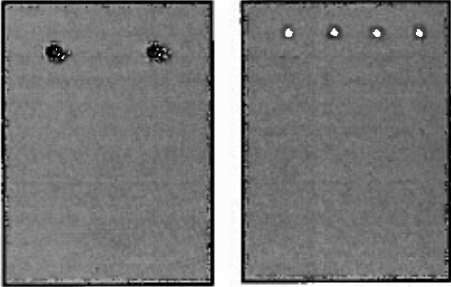
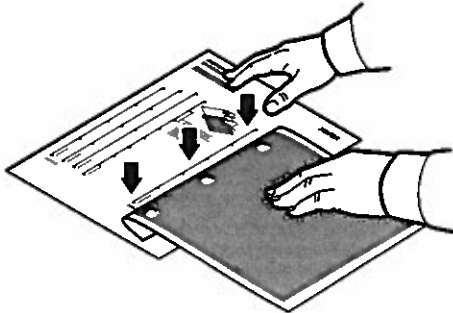
Solución de problemas de calidad de impresión

Utilice estas tablas para encontrar soluciones concretas a problemas de calidad de impresión.

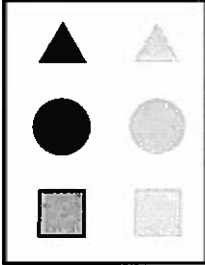
Solución de problemas de calidad de impresión

Problema	Solución
<p>Fusión incompleta Parece que falta tóner en la impresión o se desprende con facilidad.</p> 	<ol style="list-style-type: none">1. Compruebe que el papel utilizado es del tipo correcto para la impresora y que se ha colocado correctamente. Para obtener una lista completa del papel recomendado para la impresora, vaya a:<ul style="list-style-type: none">– Norteamérica: www.xerox.com/rmlna– Europa: www.xerox.com/rmieu2. Compruebe que el tipo de papel se ha seleccionado en el panel de control y en el controlador de impresión.3. Si el problema continúa, realice una de las acciones siguientes: Nota: inicie sesión como administrador del sistema para modificar el tamaño, tipo y color del papel en una bandeja exclusiva cuando el panel de control está bloqueado.<ol style="list-style-type: none">a. Para las bandejas definidas como Exclusiva:<ul style="list-style-type: none">• En el panel de control, toque Iniciar sesión. Introduzca la información de inicio de sesión de administrador y toque Intro. Si desea más información, consulte la <i>Guía del administrador del sistema</i>.• Toque Dispositivo > Herramientas > Opciones del dispositivo > Gestión del papel > Opciones de bandeja. Seleccione la bandeja, toque Editar y cambie el tipo de papel.b. Para las bandejas definidas como totalmente ajustables:<ul style="list-style-type: none">• Papel sin revestir: Papel común, cartulina ligera y cartulina para tarjeta.• Papel estucado: Cartulina ligera brillante y cartulina brillante.El panel de control solicita que confirme o cambie el tipo de papel.<ul style="list-style-type: none">• En la pantalla táctil, pulse Tipo y elija una de estas acciones:<ul style="list-style-type: none">• Seleccione el tipo correcto de papel y pulse Confirmar.• Seleccione el siguiente tipo de papel con más peso y pulse Confirmar.Nota: Los tipos de papel del más ligero al más pesado son:<ul style="list-style-type: none">• Papel sin revestir: Papel común, cartulina ligera y cartulina para tarjeta.

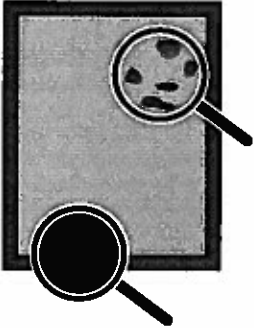
Solución de problemas de calidad de impresión (continuación)

Problema	Solución
<p data-bbox="131 323 358 352">Defectos repetitivos</p> <p data-bbox="131 361 613 485">Aparecen puntos o líneas en la página a intervalos regulares, en la dirección en que se desplaza el papel en la impresora o en áreas no impresas de la página.</p> 	<ol style="list-style-type: none"><li data-bbox="683 323 1474 415">1. En el panel de control, pulse Dispositivo > Herramientas > Solución de problemas > Páginas de asistencia > Página defectos repetitivos > Imprimir. Se imprimirá la Página de defectos que se repiten, con indicaciones para identificar las unidades defectuosas.<li data-bbox="683 495 1474 554">2. Cambie los elementos identificados por la página Defectos repetitivos para resolver el problema. <li data-bbox="683 894 1474 1314">3. Si sustituye un consumible, restablezca el contador:<ol style="list-style-type: none"><li data-bbox="721 932 1474 1052">a. En el panel de control, toque Iniciar sesión. Introduzca la información de inicio de sesión de administrador y toque Intro. Si desea más información, consulte la <i>Guía del administrador del sistema</i>.<li data-bbox="721 1062 1409 1092">b. Pulse Dispositivo > Herramientas > Opciones del dispositivo.<li data-bbox="721 1102 1442 1161">c. Desplácese y pulse Suministros > Restauración del contador de suministros.<li data-bbox="721 1171 1175 1201">d. Toque el Consumible que ha sustituido.<li data-bbox="721 1211 1036 1241">e. Pulse Restaurar contador.<li data-bbox="721 1251 1365 1310">f. Para cerrar la ventana emergente, pulse X, pulse admin, y seleccione Desconexión.


Solución de problemas de calidad de impresión (continuación)

Problema	Solución
<p>Desplazamiento de imagen</p> <p>El desplazamiento más habitual se produce cuando el tóner parece estar reimpresso en la página a unos 95 mm (3.75 pulg.) en la dirección en que se desplaza el papel en la impresora.</p> <p>Nota: si la distancia es diferente, utilice la página Efectos repetitivos para identificar la causa.</p> 	<ol style="list-style-type: none"> Compruebe que el papel utilizado es del tipo correcto para la impresora y que se ha colocado correctamente. <ul style="list-style-type: none"> Para obtener una lista completa del papel recomendado para la impresora, vaya a: <ul style="list-style-type: none"> – Norteamérica: www.xerox.com/rmlna – Europa: www.xerox.com/rmleu Compruebe que el tipo de papel se ha seleccionado en el panel de control y en el controlador de impresión. <p>Nota: inicie sesión como administrador del sistema para modificar el tamaño, tipo y color del papel en una bandeja exclusiva cuando el panel de control está bloqueado.</p> Si el problema continúa, realice una de las acciones siguientes: <p>Nota: inicie sesión como administrador del sistema para modificar el tamaño, tipo y color del papel en una bandeja exclusiva cuando el panel de control está bloqueado.</p> <ol style="list-style-type: none"> Para las bandejas definidas como Exclusiva: <ul style="list-style-type: none"> En el panel de control, toque Iniciar sesión. Introduzca la información de inicio de sesión de administrador y toque Intro. Si desea más información, consulte la <i>Guía del administrador del sistema</i>. Toque Dispositivo > Herramientas > Opciones del dispositivo > Gestión del papel > Opciones de bandeja. Seleccione la bandeja, toque Editar y cambie el tipo de papel. Para las bandejas definidas como totalmente ajustables: <ul style="list-style-type: none"> Papel sin revestir: Papel común, cartulina ligera y cartulina para tarjeta. Papel estucado: Cartulina ligera brillante y cartulina brillante. <p>El panel de control solicita que confirme o cambie el tipo de papel.</p> <ul style="list-style-type: none"> En la pantalla táctil, pulse Tipo y elija una de estas acciones: <ul style="list-style-type: none"> • Seleccione el tipo correcto de papel y pulse Confirmar. • Seleccione el siguiente tipo de papel con más peso y pulse Confirmar. <p>Nota: Los tipos de papel del más ligero al más pesado son:</p> <ul style="list-style-type: none"> • Papel sin revestir: Papel común, cartulina ligera y cartulina para tarjeta. Para identificar la causa, utilice la página Defectos repetitivos. Para obtener más información, consulte la página anterior.

Solución de problemas de calidad de impresión (continuación)

Problema	Solución
<p data-bbox="134 317 553 344">Colores sólidos con motas o manchas</p> 	<ol data-bbox="683 317 1474 604" style="list-style-type: none">1. Compruebe que el papel utilizado es del tipo correcto para la impresora y que se ha colocado correctamente. Para obtener una lista completa del papel recomendado para la impresora, vaya a:<ul data-bbox="716 464 1170 533" style="list-style-type: none">- Norteamérica: www.xerox.com/rmlna- Europa: www.xerox.com/rmlEU2. Compruebe que el tipo de papel se ha seleccionado en el panel de control y en el controlador de impresión. <p data-bbox="678 611 1214 638">Si el problema continúa, solicite asistencia técnica.</p>
<p data-bbox="134 764 505 821">Tonos de gris demasiado claros o demasiado oscuros</p> <p data-bbox="134 835 597 892">Aparecen tonos de gris desvaídos o demasiado oscuros en la impresión o copia.</p>	<ol data-bbox="683 764 1474 1045" style="list-style-type: none">1. Compruebe que el papel utilizado es del tipo correcto para la impresora y que se ha colocado correctamente. Para obtener una lista completa del papel recomendado para la impresora, vaya a:<ul data-bbox="716 905 1170 974" style="list-style-type: none">- Norteamérica: www.xerox.com/rmlna- Europa: www.xerox.com/rmlEU2. Compruebe que el tipo de papel se ha seleccionado en el panel de control y en el controlador de impresión. <p data-bbox="711 1058 1446 1205">Ajuste las opciones de claridad en Copia o en el controlador de impresión. consulte el capítulo Impresión de la Guía del usuario para obtener información sobre el cambio del valor de Claridad en el controlador PostScript de la impresora del sistema operativo que esté utilizando.</p>

Solución de problemas de calidad de impresión (continuación)

Problema	Solución
<p>Líneas, manchas o rayas Aparecen marcas oscuras o claras en todos los tonos o en áreas no impresas de la página.</p> 	<ol style="list-style-type: none">1. Compruebe que el papel utilizado es del tipo correcto para la impresora y que se ha colocado correctamente. Para obtener una lista completa del papel recomendado para la impresora, vaya a:<ul style="list-style-type: none">– Norteamérica: www.xerox.com/rmlna– Europa: www.xerox.com/rmleu2. Compruebe que el tipo de papel se ha seleccionado en el panel de control y en el controlador de impresión.3. Para identificar la causa, consulte la página de defectos que se repiten que se imprime con la página de solución de problemas de calidad de impresión. En el panel de control, toque Dispositivo > Herramientas > Solución de problemas > Páginas de asistencia > Página de defectos que se repiten > Imprimir.4. Para corregir el problema, cambie los elementos que se han identificado en la página de defectos que se repiten..

Parámetros de calidad de impresión

El controlador de impresión PostScript para Windows y los controladores para Macintosh proporcionan los mejores modos de calidad de impresión. Estos parámetros se pueden modificar en el controlador de impresión. Seleccione el parámetro que mejor se ajuste a su trabajo de impresión.

Calidad de impresión

El controlador de impresión PostScript para Windows y los controladores para Macintosh proporcionan los mejores modos de calidad de impresión:

- **Mejorado** es el modo de uso general para impresiones nítidas en tonos suaves. El modo Mejorado combina la velocidad con la calidad.
- **Alta resolución** es un modo de alta calidad que crea impresiones en tonos suaves con detalles y líneas finas. El modo Alta resolución equilibra la calidad sobre la velocidad.
- **Ahorro de tóner** reduce la cantidad de tóner utilizado para imprimir trabajos y es muy útil para la salida con calidad de borrador. La calidad de impresión es ligeramente inferior a la del modo Estándar.

Opciones de imagen

Las opciones de imagen controlan la forma en que la impresora utiliza la claridad y el contraste para producir el documento. Los controladores de impresión PostScript de Windows y Macintosh proporcionan la gama más amplia de controles en la pestaña Opciones de imagen.

- Para localizar Opciones de imagen en Windows, en el controlador de impresión, haga clic en la pestaña **Opciones de imagen**.
- Para localizar Opciones de imagen en Macintosh, en la ventana Imprimir, en la lista de opciones de impresión, haga clic **Funciones Xerox**. En Funciones Xerox, en la lista de opciones, haga clic en **Opciones de imagen**.