

Common User Data

Machine Name: Xerox VersaLink C415 Color MFP (46:2...
 IP Address: 10.61.16.62
 Machine Serial Number: YCQ293082
 Fax Line 1:
 Machine URL: https://10.61.16.62
 Machine Activation Date: Jul 18, 2024 17:05:04
 Black Impressions: 414
 Color Impressions: 1217
 Total Impressions: 1631

Machine Profile

Xerox Asset Tag:
 Customer Asset Tag:
 Service Phone Number:
 Customer Support Number:
 Supplies Phone Number:
 System Administrator:
 Machine Location:
Managed By
 Primary MB Server:

System Administrator name not set
 machine location not set

Machine Hardware

Fax Card: not present
 Extended Fax Card: not present
 Fax Card Memory Size: 0 MB
 Foreign Interface Card: not present
 Device RAM Size: 1984 MB
 Device Storage Size: used=3620MB/total=14004MB (eMMC)
 EPC Memory Size: 187 MB
 Productivity Kit: Not Installed
 Finisher Type: Simple Catch Tray
 Finisher Punch: None
 Finisher Folder: not present
 Multi-feed Detection Kit: Not Installed

General Setup

Remote Services: Enabled
 Remote Software Download: Enabled
 Remote Services Trans. Time: 10:05
 Xerox Workplace Cloud: Disabled
 E-mail Alerts: Disabled
 Service Plan: Metered
 Geographic Region: unknown
 GMT Offset: +05:30
 Cloning Installation: Allowed (Encrypted Files Only)
 File Sharing: Enabled
 JBIG2: Lossless
Energy Saver
 Deep Sleep: Enabled
 Energy Saver Mode: Job Activated
Smart Proximity Sensor
 Wake on Arrival: Not Available
 Sleep on Departure:

Software Versions

Device Software: 122.028.004.24120
 Patch Version: None
 Network Controller: 122.028.24120
 UI Panel Firmware: 6.2
 Marking Engine: 230.310
 Document Feeder: 230.310
 Finisher: 000.000.000
 Fax: 000.000.000
 Scanner: 230.310
Machine Upgrades:
 Last Successful Upgrade: Allowed
 September 2, 2024 11:28:24

Media Trays

Tray 1: Plain, White and A4 (210 x 297 mm)
 Manual Feeder: Plain, White and B5 (176 x 250 mm)

Installed Options

PS: Installed

Connectivity

Mobile Workflows

AirPrint Printing: Enabled
 Mopria Printing Discovery: Enabled
 AirPrint / Mopria Scanning: Enabled
 Authentication: Disabled

Physical Connections

USB Settings
 USB Type A Ports: All Enabled
Wired:
 Ethernet MAC Address: Enabled
 Ethernet Speed/Duplex Setting: 78:8c:77:46:20:25
 auto
 Disabled

Wireless:

Wireless MAC Address:
 Network Name (SSID):
 BSSID:
 Security Mode:
 Encryption Algorithm:
 Status: Enabled
 Not Installed

Wi-Fi Direct:

Wireless Hardware:
 Wi-Fi Protected Setup (WPS) Name:
 Access Point (SSID):
 Show Password on Device Touch Screen:
 NFC: Enabled
 Enabled
 Not Installed

iBeacon (Bluetooth®) for AirPrint Di...

iBeacon Hardware:
 Bluetooth Device Address:
 iBeacon IP Address:

Protocols

TCP/IPV4:

IP Address: 10.61.16.62
 Subnet Mask: 255.255.255.0
 Router/Gateway: 10.61.16.1
 DHCP: Enabled
 DHCP Lease Expiration: 10.61.13.223
 BOOTP Broadcast: Mon Sep 9 17:09:41 2024
 Disabled
 Self Assigned Address State: Enabled
 Self Assigned Address:

TCP/IPV6:

Link Local Address: Enabled
 fe80::7a8c:77ff:fe46:2025
 Use Router Supplied Prefix: Enabled
 Stateless Global Address 1: fd00:0:2:116:7a8c:77ff:fe46:2025
 Stateless Global Address 2:
 Manual Address:
 DHCP Addressing: Use DHCP as directed by a router
 DHCP Address: fe80::8af::5dff:fe75:e282
 Default Gateway:
 DUID (DHCP Unique Identifier):

DNS Settings:

Requested Host Name: XRX788C77462025
 Verified Host Name:
 Requested Domain Name:
 Verified Domain Name:
 Multicast DNS: Enabled
 Disabled
 Release DHCP Leases and DNS Registrat...: 10.61.7.15
 Primary DNS Server: Enabled
 Prefer IPv6 DNS over IPv4:

Bonjour:

Bonjour Printer Name: Xerox VersaLink C415 Color MFP (46:2...
 Enabled
HTTP:
 Force Traffic over Secure Connection (H...: Yes
 IPP: Enabled

SNMP

SNMP v1/v2: Enabled
 Disabled
 SNMP v3: Enabled
LPR/LPD:
 Raw IP Printing: Enabled

LDAP

LDAP Server 1 Primary LDAP Address: 0.0.0.389
 LDAP Server 1 Search Directory Root:
 LDAP Server 1 Secure Connection (LDA...: Disabled
 LDAP Server 1 Validate Server Certificate...: Disabled

SMTP

SMTP Server: 0.0.0.25
 Connect Encryption (TLS): No Encryption
 Validate Server Certificate (TLS):

Protocols (cont.)

POP3	
POP3 Server:	0.0.0.0:110
POP3 Secure Connection (TLS):	Disabled
E-mail Address:	
NTP:	Disabled
FTP Client:	Enabled
FTP Client Mode:	Passive
Web Services on Device:	Enabled

Apps**Printing**

Banner Sheet:	Disabled
Error Sheets:	Enabled
Paper Substitution:	Enabled
Tray Priority:	1.5
Archival Marking Mode:	Off
PostScript	Installed
Level:	3
Version:	3021.101
PCL	
Version:	6
Font Name:	Courier
Custom Color Tables	Enabled
Label:	Not Installed
Embedded Fax:	not installed
Fax Line1:	
Fax Line2:	

Server Fax:

Repository Protocol:	Enabled
Repository Server:	FTP
Repository Document Path:	0.0.0.0

Workflow Scanning:

Enabled

Email:

Enabled

Scan to Mailbox:

Enabled/Displayed

Storage Capacity (MB):

672 MB

Storage Used (MB):

65 MB

Cleanup of Public Folders:

Enabled

Cleanup of Created Folders:

Enabled

Cleanup Time:

Daily

Scan to Home:

Disabled

Scan To:

Enabled

Cloud Services:

Disabled

Print From:

Enabled

Saved Jobs for Reprint:

Enabled

Print From USB:

Enabled

Print From MailBox:

Disabled

Cloud Services:

Disabled

Accounting

Accounting Mode:	None
Network Accounting:	Disabled

Security**Authentication Configuration**

Machine UI Authentication:	Locally on the Device
Home:	Unlocked
Jobs:	Unlocked
Device:	Unlocked
Device Website Authentication:	Locally on the Device
Authorization:	Locally on the Device
Retrieve E-mail from LDAP:	Enabled

Authentication Server:

Kerberos

Xerox Secure Access:

Disabled

Audit Log:

Enabled

IP Sec:

Disabled

IP Filtering:

Disabled

Security Certificates

Machine Certificate:	Signed
Root Certificates Installed:	54

802.1x:

Disabled

Job Data Removal:

Scheduled:	Disabled
------------	----------

FIPS 140-3:

Disabled

TLS:

TLS 1.1 and TLS 1.2

TLS Hash:

SHA-1, SHA-256 and above

Trellix Embedded Control:

Disabled

Common User Data

Machine Name: Xerox VersaLink C415 Color MFP (46:2...
 IP Address: 10.61.16.62
 Machine Serial Number: YCQ293082
 Fax Line1:
 Machine URL: https://10.61.16.62
 Machine Activation Date: Jul 18, 2024 17:05:04
 Black Impressions: 414
 Color Impressions: 1217
 Total Impressions: 1631

Machine Profile

Xerox Asset Tag:
 Customer Asset Tag:
 Service Phone Number:
 Customer Support Number:
 Supplies Phone Number:
 System Administrator: System Administrator name not set
 Machine Location: machine location not set

Managed By

Primary MB Server:

Machine Hardware

Fax Card: not present
 Extended Fax Card: not present
 Fax Card Memory Size: 0 MB
 Foreign Interface Card: not present
 Device RAM Size: 1984 MB
 Device Storage Size: used: 3620MB/total: 14004MB (eMMC)
 EPC Memory Size: 187 MB
 Productivity Kit: Not Installed
 Finisher Type: Simple Catch Tray
 Finisher Punch: None
 Finisher Folder: not present
 Multi-feed Detection Kit: Not Installed

General Setup

Remote Services: Enabled
 Remote Software Download: Enabled
 Remote Services Trans. Time: 10:05
 Xerox Workplace Cloud: Disabled
 E-mail Alerts: Disabled
 Service Plan: Metered
 Geographic Region: unknown
 Startup Config Report: Enabled
 GMT Offset: +05:30
 Cloning Installation: Allowed (Encrypted Files Only)
 Allow Print Submission of Clone Files: Enabled
 File Sharing: Enabled
 JBIG2: Lossless
Energy Saver
 Deep Sleep: Enabled
 Energy Saver Mode: Job Activated
 Sleep Mode Timer: 120 minutes
 Auto-Off: Disabled

Software Versions

Device Software: 122.028.004.24120
 Patch Version: None
 Network Controller: 122.028.24120
 UI Panel Firmware: 6.2
 User Interface: 122.028.24120
 Marking Engine: 230.310
 Copy Controller: 122.028.24120
 Document Feeder: 230.310
 Finisher: 000.000.000
 Fax: 000.000.000
 OS: 230.310
 Scanner: 230.310
 Software Upgrade: 005.000
 ALTB00T Software Upgrade: 005.000

Machine Upgrades:

Last Successful Upgrade: Allowed
 Scheduled Auto Upgrades: September 2, 2024 11:28:24
 Auto Upgrade Start Time: Disabled
 Auto Upgrade Server: Daily
 0.0.0.0:21

Media Trays

Tray 1: Plain, White and A4 (210 x 297 mm)
 Manual Feeder: Plain, White and B5 (176 x 250 mm)

Connectivity

Mobile Workflows

AirPrint Printing: Enabled
 Mopria Printing Discovery: Enabled
 AirPrint / Mopria Scanning: Enabled
 Authentication: Disabled
 Universal Print: Disabled
 Universal Print Registration Status: Not Registered

Physical Connections

USB Settings

Usb Type A Ports: All Enabled
 Printing Timeout: 5 seconds
 Wired: Enabled
 Ethernet MAC Address: 78:8c:77:46:20:25
 Ethernet Speed/Duplex Setting: auto
 Wireless: Disabled

Wireless:

Wireless MAC Address:
 Network Name (SSID):
 BSSID:
 Security Mode:
 Encryption Algorithm:
 Status:

Wi-Fi Direct:

Wireless Hardware: Enabled
 Not Installed
 Wi-Fi Protected Setup (WPS) Name:
 Connection Method:
 Subnet Prefix Address:
 Access Point (SSID):
 Show Password on Device Touch Screen:

NFC:

iBeacon (Bluetooth®) for AirPrint Di... Enabled
 iBeacon Hardware: Enabled
 Bluetooth Device Address: Not Installed
 iBeacon IP Address:

Protocols

TCP/IPV4:

Enabled
 IP Address: 10.61.16.62
 Subnet Mask: 255.255.255.0
 Router/Gateway: 10.61.16.1
 Automatic Addressing: DHCP
 DHCP Server: 10.61.13.223
 DHCP Lease Expiration: Mon Sep 9 17:09:41 2024
 BOOTP Broadcast: Disabled
 Self Assigned Address State: Enabled
 Self Assigned Address:

TCP/IPV6:

Enabled
 Link Local Address: fe80::7a8c:77ff:fe46:2025
 Use Router Supplied Prefix: Enabled
 Stateless Global Address 1: fd00:0:2:116:7a8c:77ff:fe46:2025
 Stateless Global Address 2:
 Manual Address:
 DHCP Addressing: Use DHCP as directed by a router
 DHCP Address: fe80::8afc:5dff:fe75:e282
 Default Gateway:
 DUID (DHCP Unique Identifier):

DNS Settings:

Requested Host Name: XR788C77462025
 Verified Host Name:
 Requested Domain Name:
 Verified Domain Name:
 Multicast DNS: Enabled
 Release DHCP Leases and DNS Registrati... Disabled
 Primary DNS Server: 10.61.7.15
 Alternate DNS Server 1: 10.61.10.6
 Alternate DNS Server 2: ::
 DNS Connection Timeout: 5
 Append Device Domain: Enabled
 Append Parent Domains: Disabled
 DNS Domain Search List: XEROXQA.COM.
 Prefer IPv6 DNS over IPv4: Enabled

Installed Options

PS: Installed

Protocols (cont.)

Bonjour:
 Bonjour Printer Name: Xerox VersaLink C415 Color MFP (46:2...
HTTP:
 Port Number: 80
 Force Traffic over Secure Connection (H...: Yes
 Secure HTTP Port Number: 443
 Proxy Server: Disabled
 Proxy Server Address: 0.0.0.0:8080
IPP:
 Secure IPP Mode: IPP and Secure IPPS
 IPP Network Path: http://10.61.16.62:631
SNMP:
 SNMP v1/v2: Enabled
 SNMP v3: Disabled
LPR/LPD:
 Port Number: 515
 PDL Switching: Disabled
 PDL Banner Override: Disabled
Raw IP Printing:
 Port Number 1: 9100
 Bidirectional: Disabled
 End of Job Timeout: 300
 PDL Switching: Disabled
LDAP:
 LDAP Server 1 Friendly Name:
 LDAP Server 1 Primary LDAP Address: 0.0.0.0:389
 LDAP Server 1 Alternate LDAP Address: 0.0.0.0:389
 LDAP Server 1 Search Directory Root:
 LDAP Server 1 Secure Connection (LDA...: Disabled
 LDAP Server 1 Validate Server Certificate...: Disabled
SMTP:
 SMTP Server: 0.0.0.0:25
 Connect Encryption (TLS): No Encryption
 Validate Server Certificate (TLS):
 Max Message Size (KB): 10240
 Number of Fragments: 1
 Total Job Size (KB): 300000
 Job Splitting Boundary: Page Boundary
 Credentials for Auto E-mails: None
 Credentials for Walkup User: None
POP3:
 POP3 Server: 0.0.0.0:110
 POP3 Secure Connection (TLS): Disabled
 E-mail Address:
 Receipt of E-mail via POP3: Disabled
 Send Confirm on Request: Enabled
 Incoming F-mail cover sheet: Enabled
NTP:
 Primary Server: 0.0.0.0:123
 Alternate Server: 0.0.0.0:123
SLP:
 SLP: Disabled
FTP Client:
 FTP Client Mode: Passive
Web Services on Device:
 WS-Discovery: Enabled
 WS-Discovery Multicast: Enabled
 WS-Print: Enabled
 WS-Scan: Enabled
Web Services:
 Copy Submission: Enabled
 Digital Certificate Management and Securi...: Enabled
 Extensible Service Registration: Enabled
 Job Limits: Enabled
 Job Management Extension: Enabled
 Device Configuration: Enabled
 Scan Submission: Enabled
 Scan Workflow Management: Enabled
 Session Data: Enabled
 User Interface Configuration: Enabled
 EIP Proxy Configuration: Enabled
 Xerox Secure Access: Disabled
 EIP SNMP Configuration: Enabled
 Print Submission: Enabled
 Scan Template Mgmt: Enabled
 Mass Storage Access: Enabled
 Card Reader Access: Enabled
 Authentication & Accounting Configur...: Enabled
 Export Audit Log: Enabled
 Trellix Embedded Control: Enabled

Apps

Printing
 Banner Sheet: Disabled
 Sys/Start Job: Disabled
 Delete Held Jobs After: 3 Day(s) 0 Hour(s) 0 Minute(s)
 Error Sheets: Enabled
 Paper Substitution: Enabled
 Tray Priority: 1,5
 Default Copies: 1
 Default Job Type: Normal Print
 Default Paper Size: x=8.50 inches, y=11.00 inches
 Default Paper Color: White
 Default 2 Sided Printing: 1 Sided
 Default Output Tray: Center Tray
 Default Output Color: Color
 Default Colated Sets: Enabled
 Default Stapling: Not Available
 Offsetting Between Jobs: No Offset Between Jobs
 Archival Marking Mode: Off
PostScript
 Level: 3
 Version: 3021.101
 Image Quality: VylepSeriy
PCL
 Version: 6
 Pitch Size: 10.00
 Point Size: 12.00
 Font Name: Courier
 Lines Per Page: 60
Custom Color Tables
 Label: Enabled
 not installed
Embedded Fax:
 Fax Line1:
 Fax Line2:
Server Fax:
 Confirmation Sheet: Enabled
 Delay Start: Errors Only
 Repository Protocol: Disabled
 Repository Server: FTP
 Repository Document Path: 0.0.0.0:0
Workflow Scanning:
 Confirmation Sheet: Enabled
 Default Repository Protocol: Errors Only
 Default Repository Server: FTP
 Default Repository Document Path: 0.0.0.0:0
 Default Repository Login Credentials: Device
 Alt1 Repository Protocol: FTP
 Alt1 Repository Server: 0.0.0.0:0
 Alt1 Repository Document Path:
 Alt1 Repository Login Credentials: Device
 Workflow Pool Protocol: FTP
 Workflow Pool Server: 0.0.0.0:0
 Workflow Pool Path:
Email:
 Default From Address: Enabled
 Confirmation Sheet: Errors Only
 Auto Send to Self: Disabled
 E-mail Security: Disabled
Scan to Mailbox:
 View Mailboxes by Default: Enabled/Displayed
 Storage Capacity (MB): 672 MB
 Storage Used (MB): 65 MB
 Cleanup of Public Folders: Enabled
 Cleanup of Created Folders: Enabled
 Cleanup Time: Daily
Scan to Home:
 Friendly Name: Disabled
 Workflow Name: Disabled
 Auto Create Subdir: Disabled
 Append User Name to Path: Disabled
 Auto Create User Name Dir: Disabled
Scan To:
 Cloud Services: Enabled
Print From:
 Saved Jobs for Reprint: Enabled
 Print From USB: Enabled
 Print From MailBox: Disabled
 Cloud Services: Disabled

Accounting

Accounting Mode: None
Network Accounting: Disabled

Security**Authentication Configuration**

Machine UI Authentication: Locally on the Device
Home: Unlocked
Jobs: Unlocked
Device: Unlocked
Device Website Authentication: Locally on the Device
Authorization: Locally on the Device
Retrieve E-mail from LDAP: Enabled

Authentication Server:

Kerberos Primary Realm: Kerberos
Kerberos Primary Address: 0.0.0.88
Kerberos Alt 1 Realm: Kerberos
Kerberos Alt 1 Address: 0.0.0.88
SMB NT Domain: Kerberos
SMB Alt 1 NT Domain: 0.0.0.443
Smartcard Ctrl Server: 0.0.0.443
Smartcard Ctrl Domain: Kerberos
SmartCard OCSP URL: Kerberos
Card Reader Upgrade Policy: Enabled
Card Reader Firmware Version: Kerberos

Xerox Secure Access:

Secure Access Server: Disabled
Secure Access Path: 0.0.0.443

Audit Log:

Enabled

IP Sec:

Disabled

IP Filtering:

Disabled

Security Certificates

Machine Certificate: Signed

Root Certificates Installed: 54

802.1x: Disabled

Job Data Removal:

Scheduled: Disabled

Scheduled Frequency: Monthly

FIPS 140-3: Disabled

TLS: TLS 1.1 and TLS 1.2

TLS Hash: SHA-1, SHA-256 and above

Trellix Embedded Control: Disabled

Extensible Service Setup

Third Generation Browser: X3G_3.24.23_2.40.5_012_01.00.00

Widget Version: v1.3.17 c8 20140613

Widget Version: v2.5.04 g9 20240123

Souhrn účtování

Informace o systému

Název přístroje:	Xerox VersaLink C415 Color MFP (46:2...
Výrobní číslo přístroje:	YCQ293082
Počet otisků od zapnutí:	4

Verze softwaru	
Software zařízení:	122.028.004.24120
Verze opravy:	None
Síťový ovladač:	122.028.24120
Firmware pro panel uživatelského rozhraní:	6.2
Tiskový stroj:	230.310
Podavač předloh:	230.310
Finišer:	000.000.000
Fax:	000.000.000
Skener:	230.310

Účtovací měřidla

Fax	
Počet odeslaných obrazů zabudovaného faxu:	0
Počet otisků zabudovaného faxu:	0

Kopie	
Černobílé kopie:	102
Barevně zkopírované strany:	568

Tisk	
Černě vytištěné výtisky:	299
Vytištěné barevné strany:	650

Snímání	
Odeslané obrazy snímané přes síť:	238
Obrazy odeslané e-mailem:	2

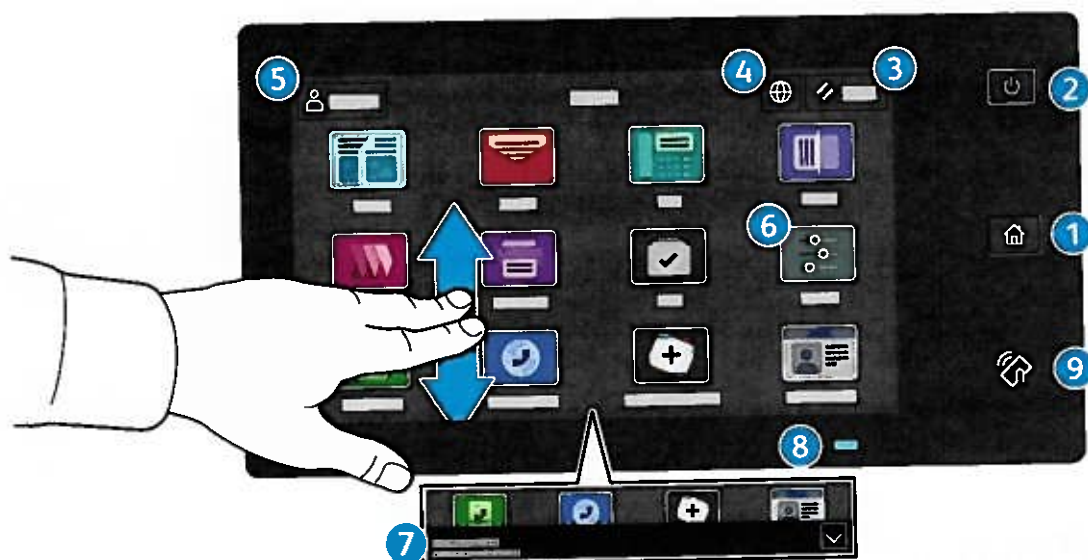
Celkem za zařízení

Černých stran:	415
Barevných stran:	1218
Celkem stran:	1633

Obyčejný papír:	1422
S vodotiskem:	1
Předtištěný:	1
Hlavičkový:	1
Štítky:	1

Ovládací panel

Dostupné aplikace se mohou v různých sestavách tiskárny lišit. Podrobnosti o aplikacích a funkcích najdete v *uživatelské příručce*.



- 1 Stisknutím tlačítka **Domovská obrazovka** se vrátíte na hlavní obrazovku aplikace.
- 2 Stisknutím tlačítka **Napájení/probuzení** tiskárnu spustíte nebo zobrazíte nabídku možností úsporného režimu, restartování nebo vypnutí tiskárny.
- 3 Stisknutím tlačítka **Resetovat** obnovíte výchozí hodnoty nastavení všech aplikací.
- 4 Stisknutím tlačítka **Jazyk** zobrazíte výběr jazyka rozhraní na obrazovce.
- 5 Stisknutím tlačítka **Přihlášení** získáte speciální přístup k nástrojům a nastavením.
- 6 **Aplikace Zařízení** poskytuje přístup k informacím o tiskárně a nastavení.
- 7 **Oznamovací banner** zobrazuje stav tiskárny a varování. Chcete-li zobrazit všechna oznámení, klepněte na banner. Chcete-li banner zavřít, klepněte na šipku dolů.
- 8 **Stavová LED** indikuje stav tiskárny. Podrobné informace najdete v *uživatelské příručce*.
- 9 **Oblast NFC** umožňuje spárování s mobilním zařízením za účelem tisku nebo snímání z aplikace.

Aplikace Zařízení

Aplikace Zařízení poskytuje přístup ke stavu spotřebního materiálu, informacím o tiskárně a nastavením. K některým nabídkám a nastavením lze přistupovat jen po přihlášení pomocí uživatelského jména a hesla správce.



Informace o účtování a použití přístroje

Stisknutím možnosti **Účtování/využití** ve funkcích nabídky Zařízení zobrazíte počty vytištěných stran. Chcete-li zobrazit podrobný přehled o využití přístroje, stiskněte tlačítko **Počítadla použití**. Seznam obsahuje podrobné kategorie počtů vytištěných stran.

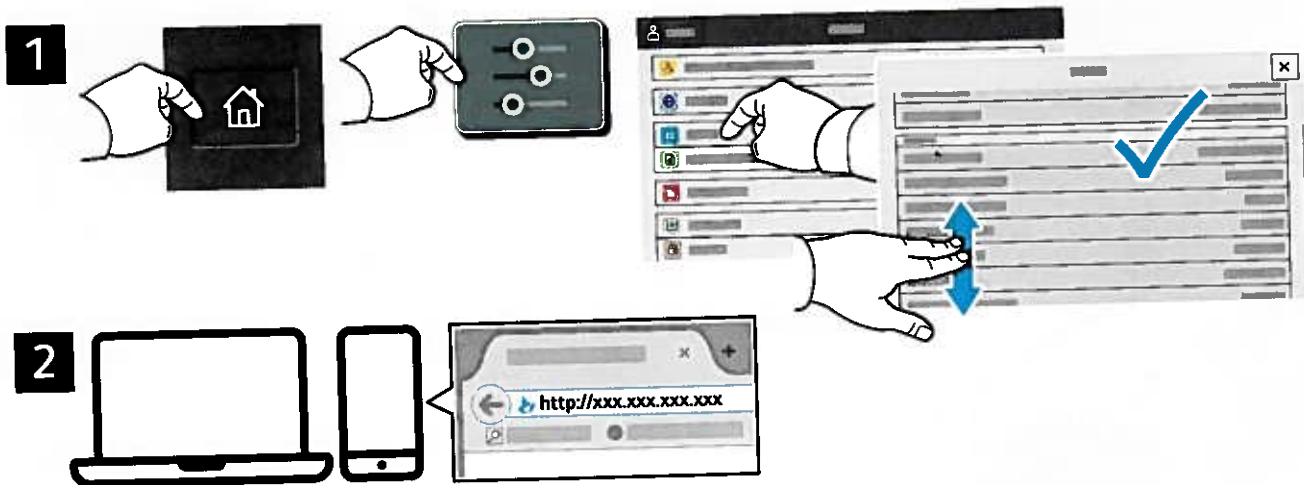


Integrovaný webový server

Integrovaný webový server Xerox® umožňuje přístup k podrobnostem konfigurace tiskárny, stavu papíru a spotřebního materiálu, stavu úloh a diagnostickým funkcím prostřednictvím sítě. Umožňuje také spravovat fax, e-mail a adresáře.

Chcete-li se připojit, zadejte do webového prohlížeče adresu IP tiskárny. Síťová adresa IPv4 je uvedena na dotykové obrazovce ovládacího panelu. Stiskněte aplikaci **Zařízení** > **O** a přejděte dolů.

Podrobnosti k používání integrovaného webového serveru naleznete v *uživatelské příručce*, která je k dispozici na webu Xerox.com.



App Gallery

Služba Xerox App Gallery nabízí stále se rozšiřující sbírku aplikací na zvýšení produktivity, které můžete nainstalovat do tiskárny. Vyhledejte požadovanou aplikaci na úvodní obrazovce a vytvořte si přihlašovací údaje přímo nebo přejděte na adresu www.xerox.com/appgallery, přihlaste se a přidejte své zařízení. Aby byla instalace aplikace jednodušší, použijte k přihlášení do služby App Gallery stejné jméno jako k přihlášení k tiskárně.

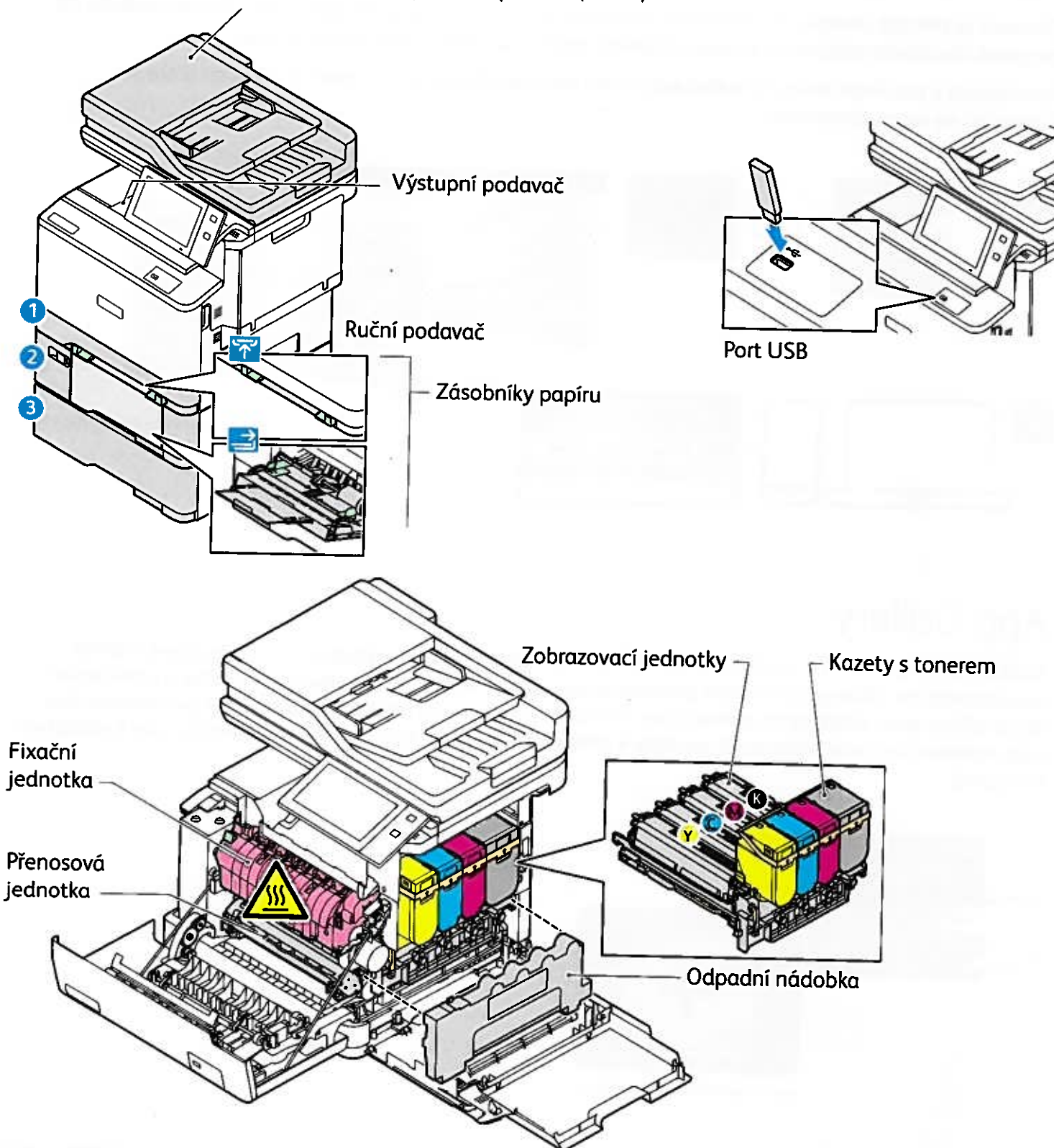


www.xerox.com/appgallery

Prohlídka tiskárny

Součástí sestavy tiskárny může být volitelné příslušenství. Podrobnosti najdete v *uživatelské příručce*.

Jednoprůchodový automatický duplexní podavač předloh (DADF)



Manipulace s papírem

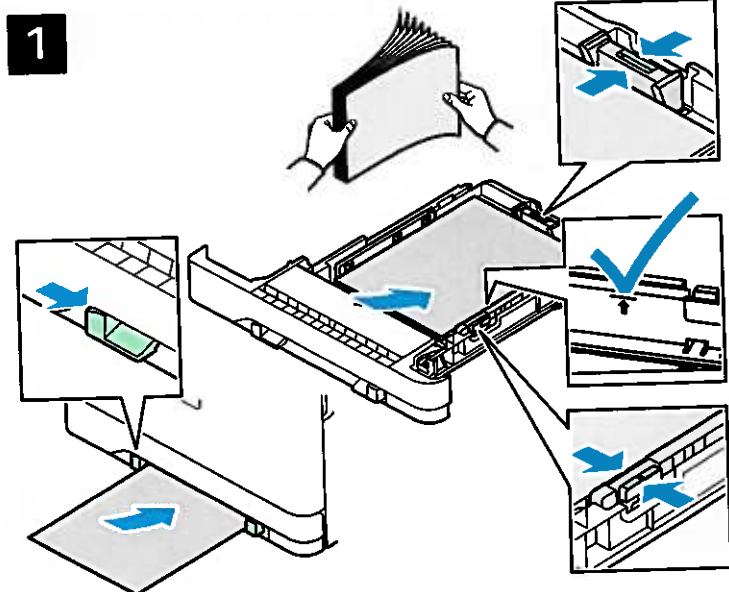
Úplný seznam typů papíru, které lze používat v tiskárně, najdete v seznamu Recommended Media List (Seznam doporučených médií) na adrese:

www.xerox.com/rmlna (USA a Kanada)

www.xerox.com/rmleu (Evropa)

Podrobnosti o zásobnících a papíru najdete v uživatelské příručce.

Vložení papíru



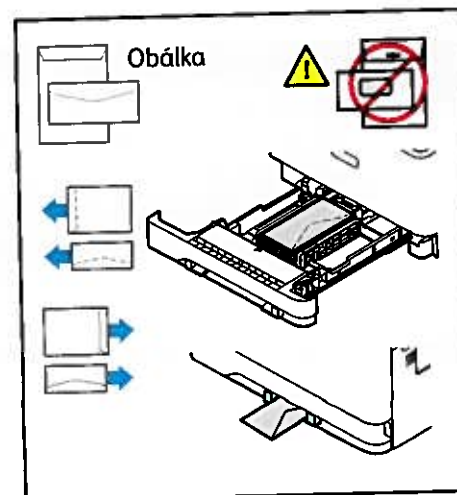
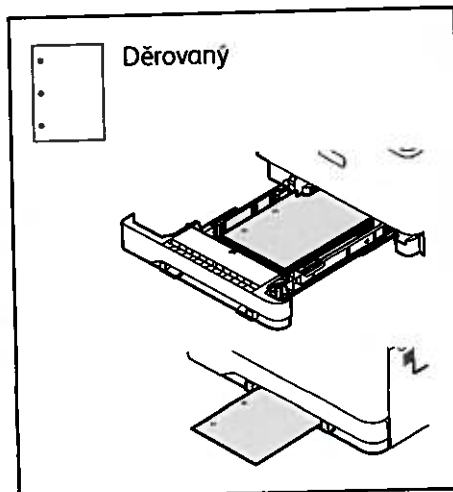
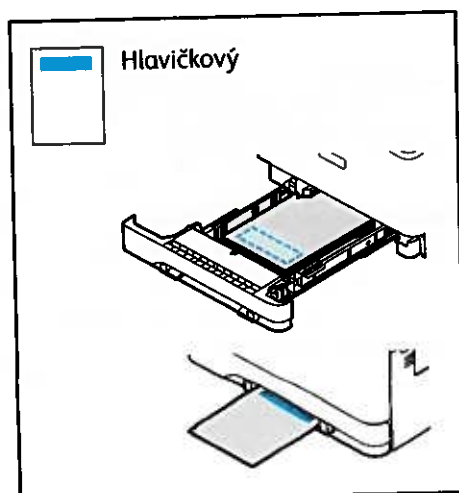
Potvrďte nebo v případě potřeby změňte nastavení formátu, typu a barvy.



Při tisku vyberte možnosti v tiskovém ovladači.

Nejllepších výsledků dosáhnete promnutím okrajů papíru. Nastavte vodítka podle formátu papíru. Nevkládejte papír nad značku maximálního naplnění.

Orientace papíru



Kopírování

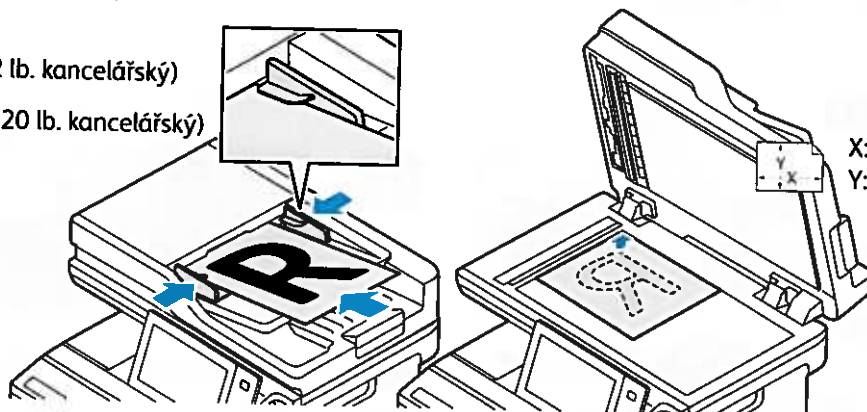
Podrobnosti najdete v uživatelské příručce.

1

X: 148–356 mm (5,8–14")
Y: 105–216 mm (4,1–8,5")

52–120 g/m²
(14 lb. text – 32 lb. kancelářský)

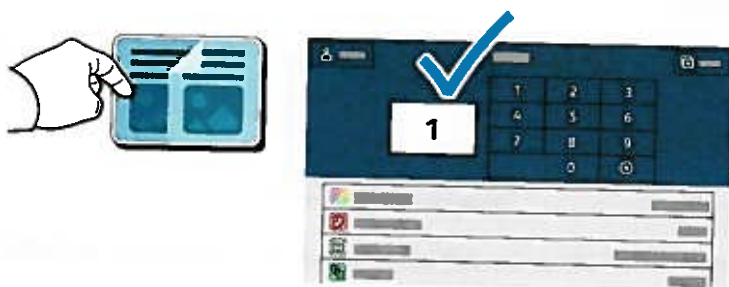
≤100 (75 g/m², 20 lb. kancelářský)



X: 25–356 mm (1–14")
Y: 25–216 mm (1–8,5")

Vložte předlohy.

2

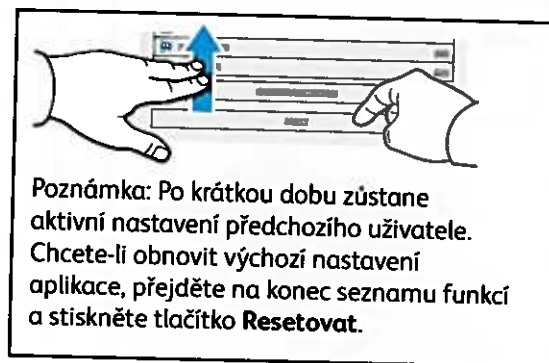


Stiskněte možnost **Kopírování** a poté vyberte počet kopií.

3



Vyberte nastavení funkce ze seznamu a stiskněte tlačítko **Spustit**.



Snímání a odesílání e-mailem

Pokud je tiskárna připojena k síti, můžete vybrat cílové umístění nasnímaného obrazu na ovládacím panelu tiskárny.

Tento návod definuje postupy snímání předloh bez přípravy zvláštního nastavení:

- snímání předlohy na e-mailovou adresu,
- snímání předlohy do uložené oblíbené položky, do položky adresáře nebo na jednotku USB flash,
- snímání předlohy do výchozí veřejné složky na pevném disku tiskárny a její načtení pomocí webového prohlížeče.

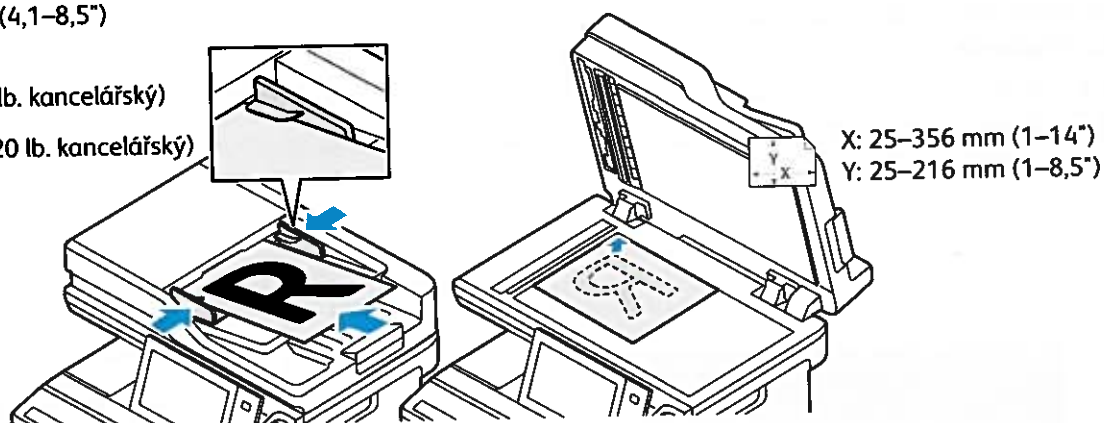
Podrobnosti a další nastavení snímání najdete v *uživatelské příručce*. Další informace najdete v příručce *System Administrator Guide* (Příručka správce systému).

1

X: 148–356 mm (5,8–14")
Y: 105–216 mm (4,1–8,5")

52–120 g/m²
(14 lb. text – 32 lb. kancelářský)

≤100 (75 g/m², 20 lb. kancelářský)

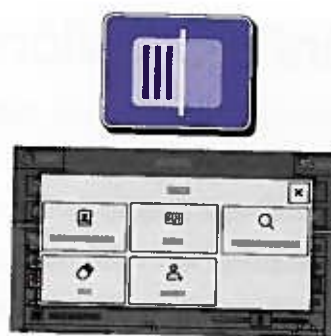


Vložte předlohy.

2

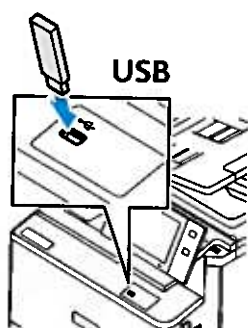


Stiskněte tlačítko **Domů**, a poté pro odeslání nasnímaného dokumentu e-mailem stiskněte volbu **Email**. Chcete-li snímat do výchozí veřejné složky nebo na USB flash disk, dotkněte se položky **Pracovní postup pro snímání**. Pokud je cíl snímání uložen v adresáři nebo uložen jako Oblíbené, stiskněte **Snímat do**.

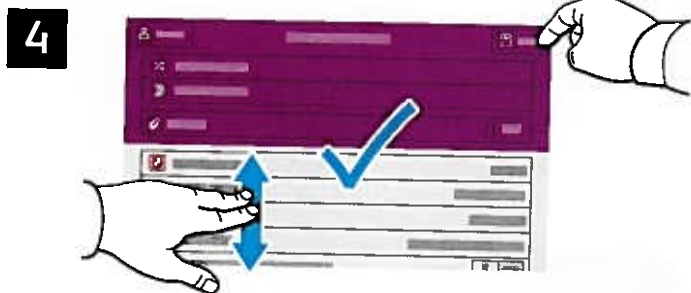


V případě e-mailu stiskněte možnost **Ruční zadání**, zadejte e-mailovou adresu pomocí klávesnice na dotykové obrazovce a stiskněte tlačítko **Přidat**. Chcete-li do seznamu přidat více než jednu e-mailovou adresu, stiskněte tlačítko **Přidat příjemce**. Chcete-li napsat předmět e-mailu, stiskněte tlačítko **Předmět**. Chcete-li vybrat uložené e-mailové adresy, použijte adresář zařízení nebo vyberte oblíbené položky.

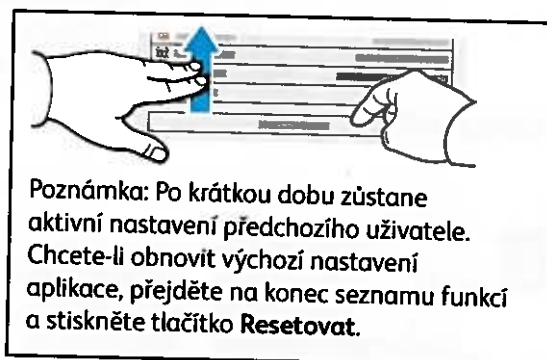
Pro pracovní postup snímání dotkněte položky **Výchozí veřejná složka** nebo vložte USB jednotku.



Při použití funkce Snímání do vyberte typ místa určení a poté zadejte příslušné informace. Chcete-li do seznamu přidat více míst určení, stiskněte tlačítko **Přidat místo určení**.



Změňte nastavení podle potřeby a stiskněte tlačítko **Snímání** nebo v případě e-mailu tlačítko **Odeslat**.

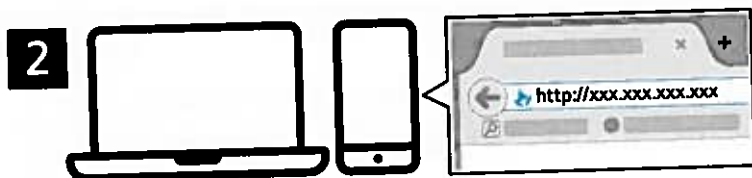


Načtení nasnímaných souborů

Chcete-li stáhnout nasnímané obrázky z výchozí veřejné složky na tiskárně, použijte vestavěný webový server (Embedded Web Server). Ve vestavěném webovém serveru můžete nastavit osobní složky a šablony pracovního postupu snímání. Podrobné informace najdete v *uživatelské příručce*.



Poznamenejte si IP adresu tiskárny, uvedenou na dotykové obrazovce. Pokud se IP adresa nezobrazí v horní části dotykové obrazovky, stiskněte tlačítko Domů, dotkněte se položky **Zařízení > O zařízení**, a poté rolujte dolů k zobrazení IP adresy.



Ve webovém prohlížeči zadejte adresu IP tiskárny a stiskněte klávesu **Enter** nebo **Return**.



Klikněte na kartu **Scan (Snímání)**.

4



Vyberte **Výchozí veřejná složka**, a poté najdete požadovaný nasnímaný dokument v seznamu. Pro stažení nasnímaného souboru klikněte na **Přejít**.



Chcete-li seznam obnovit, klikněte na tlačítko **Aktualizovat zobrazení**.

Chcete-li soubor uložit do počítače, vyberte možnost **Stáhnout**.

Chcete-li uložený soubor znovu vytisknout, vyberte možnost **Znovu vytisknout**.

Chcete-li uloženou úlohu trvale odstranit, vyberte možnost **Vymazat**.

Chcete-li otevřít adresář, vyberte možnost **Otevřít**.

Faxování

Fax lze odeslat jedním ze čtyř způsobů:

- Možnost **Fax** nasnímá dokument a odešle jej přímo do faxového přístroje.
- Možnost **Fax na serveru** nasnímá dokument a odešle ho na faxový server, který jej odešle do faxového přístroje.
- Možnost **Internetový fax** nasnímá dokument a odešle jej příjemci e-mailem.
- Možnost **Fax pro síť LAN** odešle aktuální tiskovou úlohu jako fax.

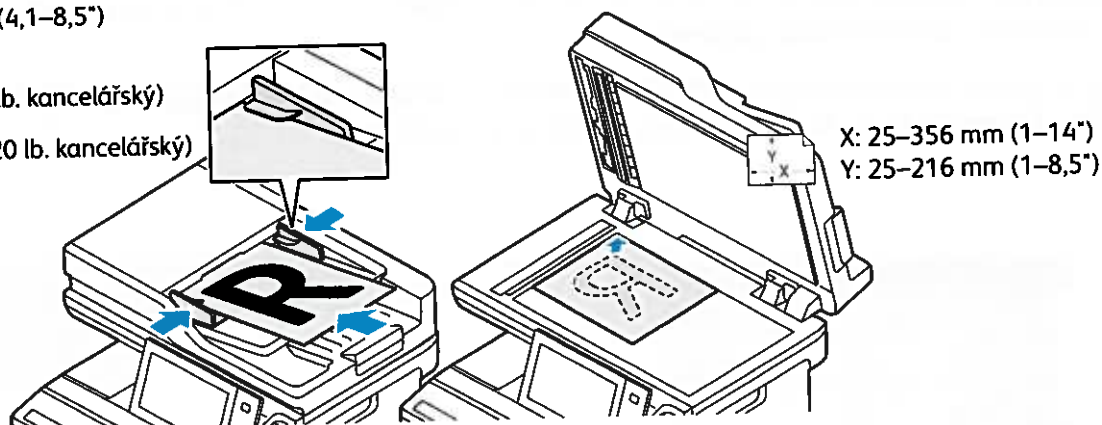
Podrobnosti najdete v *uživatelské příručce*. Podrobnosti o faxu pro síť LAN najdete v softwarovém tiskovém ovladači. Podrobnosti o nastavení faxu a pokročilých nastaveních najdete v příručce *System Administrator Guide* (Příručka správce systému).

1

X: 148–356 mm (5,8–14")
Y: 105–216 mm (4,1–8,5")

52–120 g/m²
(14 lb. text – 32 lb. kancelářský)

≤100 (75 g/m², 20 lb. kancelářský)



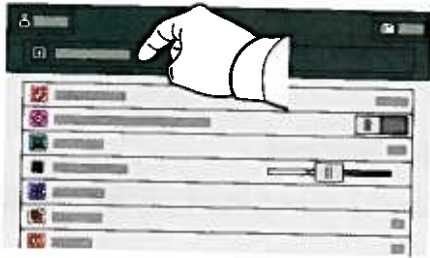
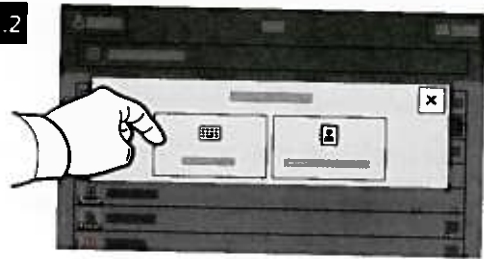
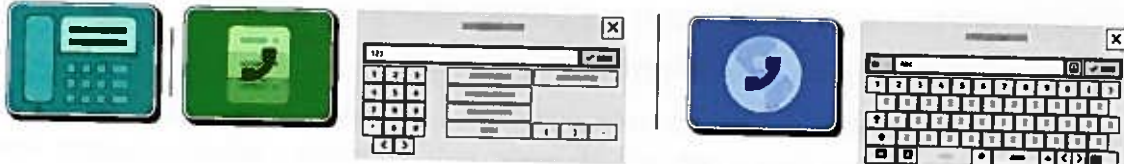
Vložte předlohy.

2



Chcete-li odeslat fax do faxového přístroje, stiskněte tlačítko **Domovská obrazovka** a poté **Fax** nebo **Fax na serveru**.

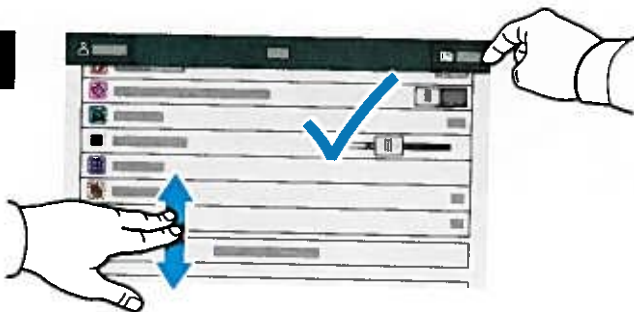
Chcete-li odeslat fax jako přílohu e-mailu, stiskněte tlačítko **Domovská obrazovka** a poté **Internetový fax**.

3**3.1****3.2****3.3**

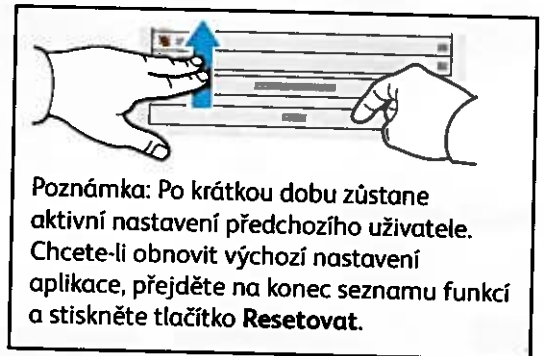
V případě faxových čísel stiskněte možnost **Ruční zadání** a zadejte faxové číslo pomocí alfanumerických kláves a speciálních znaků na dotykové obrazovce. Stiskněte tlačítko **Přidat**. Chcete-li do seznamu přidat více než jedno faxové číslo, stiskněte tlačítko **Přidat příjemce**.

V případě e-mailových adres pro internetový fax stiskněte možnost **Ruční zadání** a zadejte adresu pomocí klávesnice na dotykové obrazovce. Stiskněte tlačítko **Přidat**. Chcete-li do seznamu přidat více e-mailových adres, stiskněte tlačítko **Přidat příjemce**.

Chcete-li vybrat uložená čísla, použijte funkce Adresář zařízení nebo Oblíbené položky. Chcete-li vybrat umístění uložených faxů, použijte funkce Schránka nebo Polling.

4

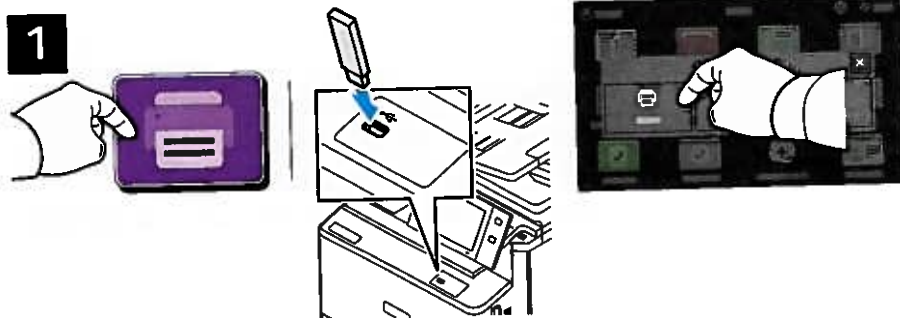
Změňte nastavení podle potřeby a poté stiskněte tlačítko **Odeslat**.



Poznámka: Po krátkou dobu zůstane aktivní nastavení předchozího uživatele. Chcete-li obnovit výchozí nastavení aplikace, přejděte na konec seznamu funkcí a stiskněte tlačítko **Resetovat**.

Tisk z jednotky USB flash

Soubory formátu PDF, TIFF, PS, XPS a další typy souborů lze tisknout přímo z jednotky USB flash. Další informace najdete v *uživatelské příručce*.



Stiskněte možnost **Tisk z** nebo vložte jednotku USB flash a vyberte možnost **Tisk ze zařízení USB**.

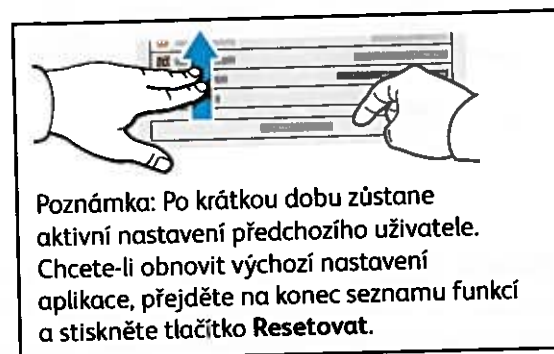


Chcete-li vybrat počet kopií, stiskněte tlačítko plus (+) nebo minus (-). Chcete-li zadat větší počet, stiskněte možnost **Počet** a zadejte číslo.

Stiskněte možnost **Přidat dokument** a vyhledejte a vyberte soubory.



Vyberte nastavení podle potřeby a poté stiskněte tlačítko **Tisk**.

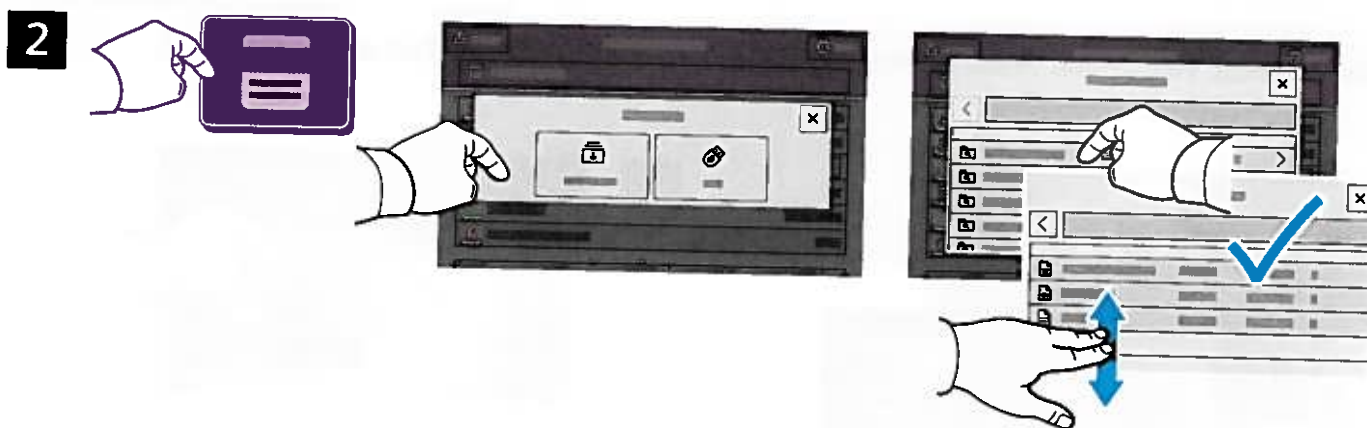


Poznámka: Po krátkou dobu zůstane aktivní nastavení předchozího uživatele. Chcete-li obnovit výchozí nastavení aplikace, přejděte na konec seznamu funkcí a stiskněte tlačítko **Resetovat**.

Tisk úloh uložených v tiskárně



Tiskovou úlohu můžete uložit v tiskárně a později ji vybrat na ovládacím panelu tiskárny a vytisknout. Úlohy lze ukládat do veřejné složky nebo chránit heslem. V ovladači tiskárny Xerox® vyberte možnost **Vlastnosti (Windows)** nebo **Funkce Xerox (Mac OS)** a poté **Typ úlohy**. Vyberte možnost **Uložená úloha** nebo **Zabezpečený tisk**. Pokud jste vybrali možnost **Zabezpečený tisk**, zadejte přístupový kód. Klikněte na tlačítko **OK** a vytiskněte úlohu.



Stiskněte možnost **Tisk** z a poté **Uložené úlohy**. Vyberte možnost **Výchozí veřejná složka** a vyberte tiskovou úlohu.



Vyberte nastavení ze seznamu. Chcete-li vybrat počet kopií, stiskněte tlačítko plus (+) nebo minus (-). Chcete-li zadat větší počet, stiskněte možnost **Počet** a zadejte číslo. Stiskněte tlačítko **Tisk**. Chcete-li úlohu odstranit, stiskněte tlačítko **Vymazat** na obrazovce tisku i na potvrzovací obrazovce.

Troubleshooting Print Quality

Your Xerox® VersaLink® C415 Color Multifunction Printer is designed to produce high-quality color prints consistently. If you observe print-quality problems, use the information on these pages to troubleshoot the problems. For detailed online support information, go to www.xerox.com/office/support.

CAUTION: The Xerox® warranty, Service Agreement, or Total Satisfaction Guarantee does not cover damage caused by using unsupported paper, transparencies, or other specialty media. The Total Satisfaction Guarantee is available in the United States and Canada. Coverage can vary outside of these areas. For details, contact your local representative.

Paper Type

CAUTION: If you change the type of paper in the tray, change the paper type at the control panel to match the paper in the tray. If you fail to change the paper type, it can cause print-quality problems and damage the fuser.

For the best results, only use recommended Xerox® paper and media. Xerox® paper and media are guaranteed to produce excellent results on your Xerox® VersaLink® C415 Color Multifunction Printer. To order Xerox® paper and media, go to www.xerox.com/office/supplies.

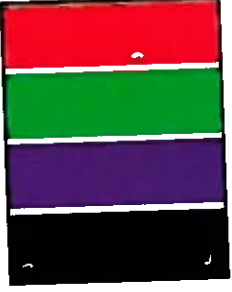
For a complete list of recommended paper for your printer, go to:

- North America: www.xerox.com/rmlna
- Europe: www.xerox.com/rmleu


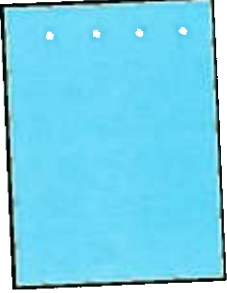
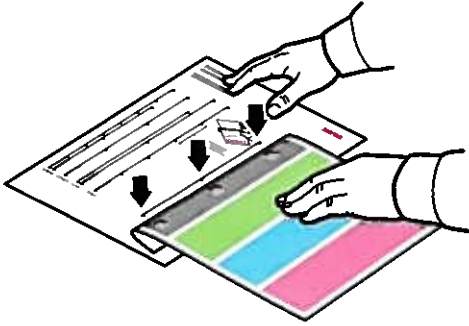
Solving Print-Quality Problems

Use the following tables to find specific solutions to print-quality problems.

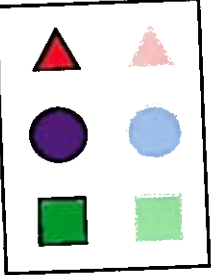
Solving Print-Quality Problems

Problem	Solution
<p data-bbox="87 369 303 403">Incomplete Fusing</p> <p data-bbox="87 403 582 470">Toner appears to be missing from the print, or rubs off easily.</p> 	<ol data-bbox="654 336 1436 649" style="list-style-type: none">1. Verify that the paper you are using is the correct type for the printer and is properly loaded. For a complete list of recommended paper for your printer, go to:<ul data-bbox="686 459 1165 537" style="list-style-type: none">- North America: www.xerox.com/rmlna- Europe: www.xerox.com/rmleu2. Verify that the paper type is selected on the control panel and in the print driver.3. If the problem persists, do one of the following: <p data-bbox="694 649 1436 728">Note: To change the size, type, or color of paper in a dedicated tray when the control panel is locked, log in as the system administrator.</p> <ol data-bbox="702 728 1468 1097" style="list-style-type: none">a. For trays that are set to Dedicated:<ul data-bbox="742 761 1468 974" style="list-style-type: none">• At the control panel, touch Log In. Enter system administrator login information, then touch Enter. For details, refer to the <i>System Administrator Guide</i>.• Touch Device > Tools > Device Settings > Paper Management > Tray Settings. Select the tray, touch Edit, then change the paper type.b. For trays that are set to Fully Adjustable:<ul data-bbox="750 1008 1372 1097" style="list-style-type: none">• Paper Trays: Open, then close the selected paper tray.• Bypass Tray: Remove, then reinsert the paper. <p data-bbox="710 1086 1460 1131">The control panel prompts you to confirm or change the paper type.</p> <ol data-bbox="758 1131 1484 1265" style="list-style-type: none">• At the touch screen, touch Type, then do one of the following:<ul data-bbox="798 1176 1484 1265" style="list-style-type: none">• Select the correct paper type, then touch Confirm.• Select the next heavier type of paper, then touch Confirm. <p data-bbox="718 1265 1236 1310">Note: Paper types from lightest to heaviest are:</p> <ul data-bbox="758 1299 1452 1444" style="list-style-type: none">• For uncoated paper: Plain, Lightweight Cardstock, and Cardstock.• For coated paper: Lightweight Glossy Cardstock and Glossy Cardstock.

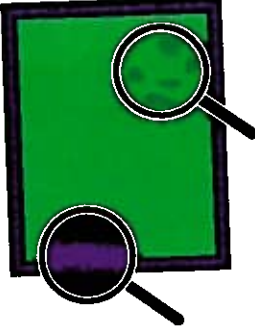

Solving Print-Quality Problems (continued)

Problem	Solution
<p data-bbox="76 376 295 409">Repeating Defects</p> <p data-bbox="76 409 555 544">Spots or lines appear at regular intervals on the page in the direction that the paper moves through the printer in all colors or in non-printed areas.</p>  <p data-bbox="98 846 577 958">Spots or lines appear at regular intervals on the page, in the direction the paper moves through the printer, and in one color only.</p> 	<ol data-bbox="646 331 1476 1288" style="list-style-type: none">1. At the control panel, touch Device > Tools > Troubleshooting > Support Pages > Repeating Defects Page > Print. The Repeating Defects Page prints with instructions for identifying defective units.2. To correct the problem, replace items identified on the Repeating Defects Page.3. If you replace a supply, reset the counter:<ol data-bbox="710 929 1476 1288" style="list-style-type: none">a. At the control panel, touch Log In. Enter system administrator login information, then touch Enter. For details, refer to the <i>System Administrator Guide</i>.b. Touch Device > Tools > Device Settings.c. Scroll, then touch Supplies > Supply Counter Reset.d. Touch the replaced Supply.e. Touch Reset Counter.f. To close the pop-up window, touch X, touch admin, then select Log Out. 

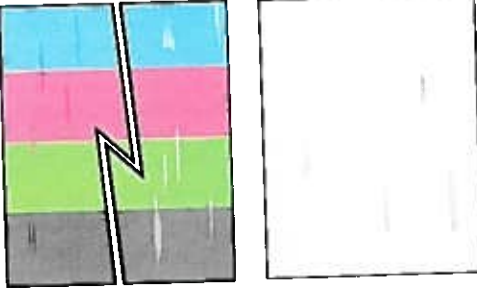
Solving Print-Quality Problems (continued)

Problem	Solution
<p>Offset Image</p> <p>The most common offset is toner that appears to be reprinted on the page and placed about 95 mm (3.75 in.) across the page in the direction that the paper moves through the printer.</p> <p>Note: For a different distance, use the Repeating Defects Page to identify the cause.</p> 	<ol style="list-style-type: none">1. Verify that the paper you are using is the correct paper type for the printer and is properly loaded. For a complete list of recommended paper for your printer, go to:<ul style="list-style-type: none">– North America: www.xerox.com/rmlna– Europe: www.xerox.com/rmleu2. Verify that the paper type is selected on the control panel and in the print driver. Note: To change the size, type, or color of paper in a dedicated tray when the control panel is locked, log in as the system administrator.3. If the problem persists, do one of the following: Note: To change the size, type, or color of paper in a dedicated tray when the control panel is locked, log in as the system administrator.<ol style="list-style-type: none">a. For trays that are set to Dedicated:<ul style="list-style-type: none">• At the control panel, touch Log In. Enter system administrator login information, then touch Enter. For details, refer to the <i>System Administrator Guide</i>.• Touch Device > Tools > Device Settings > Paper Management > Tray Settings. Select the tray, touch Edit, then change the paper type.b. For trays that are set to Fully Adjustable:<ul style="list-style-type: none">• Paper Trays: Open, then close the selected paper tray.• Bypass Tray: Remove, then reinsert the paper.The control panel prompts you to confirm or change the paper type.<ul style="list-style-type: none">• At the touch screen, touch Type, then do one of the following:<ul style="list-style-type: none">• Select the correct paper type, then touch Confirm.• Select the next heavier type of paper, then touch Confirm.Note: Paper types from lightest to heaviest are:<ul style="list-style-type: none">• For uncoated paper: Plain, Lightweight Cardstock, and Cardstock.• For coated paper: Lightweight Glossy Cardstock and Glossy Cardstock.4. To identify the cause, use the Repeating Defects Page. For details, refer to the previous page.

Solving Print-Quality Problems (continued)

Problem	Solution
<p>Heavy Coverage Appears Mottled or Blotchy Blacks Appear Blue</p> 	<ol style="list-style-type: none">1. Verify that the paper you are using is the correct type for the printer and is properly loaded. For a complete list of recommended paper for your printer, go to:<ul style="list-style-type: none">– North America: www.xerox.com/rmlna– Europe: www.xerox.com/rmleu2. Verify that the paper type is selected on the control panel and in the print driver. <p>Note: If the problem continues, call for service.</p>
<p>Colors Align Incorrectly Color has shifted outside the designated area or is superimposed over another color.</p> 	<p>Open, then close the front door. The printer performs an automatic registration calibration with the next print.</p> <p>Note: If the problem continues, call for service.</p>
<p>All Colors Too Light or Too Dark Colors appear faded or too dark on print or copy.</p>	<ol style="list-style-type: none">1. Verify that the paper you are using is the correct type for the printer and is properly loaded. For a complete list of recommended paper for your printer, go to:<ul style="list-style-type: none">– North America: www.xerox.com/rmlna– Europe: www.xerox.com/rmleu2. Verify that the paper type is selected on the control panel and in the print driver. <p>Note: If the problem continues, refer to <i>User Guide</i> or call for service.</p>

Solving Print-Quality Problems (continued)

Problem	Solution
<p>Lines, Smudges, or Streaks Dark or light marks appear on the page in all colors and/or in non-printed areas.</p> 	<ol style="list-style-type: none"> 1. Verify that the paper you are using is the correct type for the printer and is properly loaded. For a complete list of recommended paper for your printer, go to: <ul style="list-style-type: none"> – North America: www.xerox.com/rmlna – Europe: www.xerox.com/rmleu 2. Verify that the paper type is selected on the control panel and in the print driver. 3. To identify the cause, refer to the Repeating Defects Page that prints with <i>Troubleshooting Print Quality Page</i>. At the control panel, touch Device > Tools > Troubleshooting > Support Pages > Repeating Defects Page > Print. 4. To correct the problem, replace items identified on the Repeating Defects Page.
<p>Colors Vary Between Computers The colors printed from one computer do not match the colors printed from a different computer.</p>	<ol style="list-style-type: none"> 1. Confirm that the print driver settings for Print Quality, Color Correction, and Color By Words are identical on both computers. 2. Adjust the settings as needed. <p>Note: Print driver settings override the settings that are made at the printer control panel.</p>
<p>Colors Do Not Match The color produced by the printer is different from the color that it must match.</p>	<p>For more information about color matching, go to the Online Support Assistant at www.xerox.com/office/support.</p>
<p>Printed Colors Do Not Match Monitor Colors The color produced by the printer looks different from the color that appears on the computer monitor.</p>	<p>To view information about color matching between the monitor and the printed document, go to the Online Support Assistant at www.xerox.com/office/support.</p>

Print-Quality Settings

The Print-Quality mode and Color Corrections options directly control the quality of your prints. You can change these settings in the print driver. Select the setting that is best suited for your print job.

Print-Quality Mode

- **Enhanced** mode is the general-purpose mode for crisp, bright color prints. Enhanced mode balances speed with quality.
- **High Resolution** mode is a high-quality mode that creates fine lines and detail. High Resolution mode is recommended for vibrant, saturated color prints. High Resolution mode balances quality over speed.

Color Corrections

Color corrections are available on the Image Options tab in the print driver. The Preview window appears on the right side of the Image Options tab. When the Preview check box is selected, color correction appear in the Preview window. Selecting and clearing the Preview check box allows you to compare the corrected image to the uncorrected image.

To adjust the color characteristics of your print job, select the Color Correction tab, then select options as needed.

- **Xerox Black and White** converts the colors to grayscale, producing a black and white print job. This setting is useful for creating black and white master documents for photocopying or faxing.
- **Color Correction** provides options to match the printer colors as closely as possible to colors on other devices, such as your computer screen or a printing press.
 - **Xerox Automatic Color** applies the best color correction to each graphic element of the document: text, artwork, and photographs.
 - **Vivid RGB** produces the brightest, most saturated colors.
 - **None** removes all color correction. This option is the best choice when working with color specified within your application or operating system.

To change settings for each individual color parameter, select the **Color Adjustments** tab, then adjust the sliders. The sliders allow you to select a continuous range of adjustment for each of the following:

- Lightness
- Contrast
- Saturation
- Cyan to Red
- Magenta to Green
- Yellow to Blue

For more information on color matching and ICC profiles, go to www.xerox.com/office/support.

Osnovni fontovi

Položaj	Naziv fonta	Ispis uzorka
1	Courier «Esc»(Symbol set«Esc»(s0p«pitch»h0s0b4099T	'ABCDEFgabcdefg0123456789&?!.,'
2	CG Times «Esc»(Symbol set«Esc»(s1p«size»v0s0b4101T	'ABCDEFgabcdefg0123456789&?!.,'
3	CG Times Bold «Esc»(Symbol set«Esc»(s1p«size»v0s3b4101T	'ABCDEFgabcdefg0123456789&?!.,'
4	CG Times Italic «Esc»(Symbol set«Esc»(s1p«size»v1s0b4101T	'ABCDEFgabcdefg0123456789&?!.,'
5	CG Times Bold Italic «Esc»(Symbol set«Esc»(s1p«size»v1s3b4101T	'ABCDEFgabcdefg0123456789&?!.,'
6	CG Omega «Esc»(Symbol set«Esc»(s1p«size»v0s0b4113T	'ABCDEFgabcdefg0123456789&?!.,'
7	CG Omega Bold «Esc»(Symbol set«Esc»(s1p«size»v0s3b4113T	'ABCDEFgabcdefg0123456789&?!.,'
8	CG Omega Italic «Esc»(Symbol set«Esc»(s1p«size»v1s0b4113T	'ABCDEFgabcdefg0123456789&?!.,'
9	CG Omega Bold Italic «Esc»(Symbol set«Esc»(s1p«size»v1s3b4113T	'ABCDEFgabcdefg0123456789&?!.,'
10	Coronet «Esc»(Symbol set«Esc»(s1p«size»v1s0b4116T	'ABCDEFgabcdefg0123456789&?!.,'
11	Clarendon Condensed «Esc»(Symbol set«Esc»(s1p«size»v4s3b4140T	'ABCDEFgabcdefg0123456789&?!.,'
12	Univers Medium «Esc»(Symbol set«Esc»(s1p«size»v0s0b4148T	'ABCDEFgabcdefg0123456789&?!.,'
13	Univers Bold «Esc»(Symbol set«Esc»(s1p«size»v0s3b4148T	'ABCDEFgabcdefg0123456789&?!.,'
14	Univers Medium Italic «Esc»(Symbol set«Esc»(s1p«size»v1s0b4148T	'ABCDEFgabcdefg0123456789&?!.,'
15	Univers Bold Italic «Esc»(Symbol set«Esc»(s1p«size»v1s3b4148T	'ABCDEFgabcdefg0123456789&?!.,'
16	Univers Medium Condensed «Esc»(Symbol set«Esc»(s1p«size»v4s0b4148T	'ABCDEFgabcdefg0123456789&?!.,'
17	Univers Bold Condensed «Esc»(Symbol set«Esc»(s1p«size»v4s3b4148T	'ABCDEFgabcdefg0123456789&?!.,'
18	Univers Medium Condensed Italic «Esc»(Symbol set«Esc»(s1p«size»v5s0b4148T	'ABCDEFgabcdefg0123456789&?!.,'

Osnovni fontovi

Položaj	Naziv fonta	Ispis uzorka
19	Univers Bold Condensed Italic «Esc»(Symbol set«Esc»(s1p«size»v5s3b4148T	'ABCDEFGabcdefg0123456789&?!..'
20	Antique Olive «Esc»(Symbol set«Esc»(s1p«size»v0s0b4168T	'ABCDEFGabcdefg0123456789&?!..'
21	Antique Olive Bold «Esc»(Symbol set«Esc»(s1p«size»v0s3b4168T	'ABCDEFGabcdefg0123456789&?!..'
22	Antique Olive Italic «Esc»(Symbol set«Esc»(s1p«size»v1s0b4168T	'ABCDEFGabcdefg0123456789&?!..'
23	Garamond Antiqua «Esc»(Symbol set«Esc»(s1p«size»v0s0b4197T	'ABCDEFGabcdefg0123456789&?!..'
24	Garamond Halbfett «Esc»(Symbol set«Esc»(s1p«size»v0s3b4197T	'ABCDEFGabcdefg0123456789&?!..'
25	Garamond Kursiv «Esc»(Symbol set«Esc»(s1p«size»v1s0b4197T	'ABCDEFGabcdefg0123456789&?!..'
26	Garamond Kursiv Halbfett «Esc»(Symbol set«Esc»(s1p«size»v1s3b4197T	'ABCDEFGabcdefg0123456789&?!..'
27	Marigold «Esc»(Symbol set«Esc»(s1p«size»v0s0b4297T	'ABCDEFGabcdefg0123456789&?!..'
28	Albertus Medium «Esc»(Symbol set«Esc»(s1p«size»v0s1b4362T	'ABCDEFGabcdefg0123456789&?!..'
29	Albertus Extra Bold «Esc»(Symbol set«Esc»(s1p«size»v0s4b4362T	'ABCDEFGabcdefg0123456789&?!..'
30	Ryadh «Esc»(Symbol set«Esc»(s1p«size»v0s0b4859T	ABCDEFGabcdefg0123456789&?!..'
31	Ryadh Bold «Esc»(Symbol set«Esc»(s1p«size»v0s3b4859T	ABCDEFGabcdefg0123456789&?!..'
32	Malka «Esc»(Symbol set«Esc»(s1p«size»v0s0b16584T	ABCDEFGabcdefg0123456789&?!..'
33	Malka Bold «Esc»(Symbol set«Esc»(s1p«size»v0s3b16584T	ABCDEFGabcdefg0123456789&?!..'
34	Malka Italic «Esc»(Symbol set«Esc»(s1p«size»v1s0b16584T	ABCDEFGabcdefg0123456789&?!..'
35	Dorit «Esc»(Symbol set«Esc»(s1p«size»v0s0b16585T	ABCDEFGabcdefg0123456789&?!..'
36	Dorit Bold «Esc»(Symbol set«Esc»(s1p«size»v0s3b16585T	ABCDEFGabcdefg0123456789&?!..'

Osnovni fontovi

Položaj	Naziv fonta	Ispis uzorka
37	Naamit «Esc»(Symbol set«Esc»(s1p«size»v0s0b16587T	ABCDEFGabcdefg0123456789&?!.,'
38	Naamit Bold «Esc»(Symbol set«Esc»(s1p«size»v0s3b16587T	ABCDEFGabcdefg0123456789&?!.,'
39	Arial «Esc»(Symbol set«Esc»(s1p«size»v0s0b16602T	'ABCDEFGabcdefg0123456789&?!.,'
40	Arial Bold «Esc»(Symbol set«Esc»(s1p«size»v0s3b16602T	'ABCDEFGabcdefg0123456789&?!.,'
41	Arial Italic «Esc»(Symbol set«Esc»(s1p«size»v1s0b16602T	' <i>ABCDEFGabcdefg0123456789&?!.,'</i>
42	Arial Bold Italic «Esc»(Symbol set«Esc»(s1p«size»v1s3b16602T	'<i>ABCDEFGabcdefg0123456789&?!.,'</i>
43	Times New Roman «Esc»(Symbol set«Esc»(s1p«size»v0s0b16901T	'ABCDEFGabcdefg0123456789&?!.,'
44	Times New Roman Bold «Esc»(Symbol set«Esc»(s1p«size»v0s3b16901T	'ABCDEFGabcdefg0123456789&?!.,'
45	Times New Roman Italic «Esc»(Symbol set«Esc»(s1p«size»v1s0b16901T	' <i>ABCDEFGabcdefg0123456789&?!.,'</i>
46	Times New Roman Bold Italic «Esc»(Symbol set«Esc»(s1p«size»v1s3b16901T	'<i>ABCDEFGabcdefg0123456789&?!.,'</i>
47	Helvetica «Esc»(Symbol set«Esc»(s1p«size»v0s0b24580T	'ABCDEFGabcdefg0123456789&?!.,'
48	Helvetica Bold «Esc»(Symbol set«Esc»(s1p«size»v0s3b24580T	'ABCDEFGabcdefg0123456789&?!.,'
49	Helvetica Oblique «Esc»(Symbol set«Esc»(s1p«size»v1s0b24580T	' <i>ABCDEFGabcdefg0123456789&?!.,'</i>
50	Helvetica Bold Oblique «Esc»(Symbol set«Esc»(s1p«size»v1s3b24580T	'<i>ABCDEFGabcdefg0123456789&?!.,'</i>
51	Helvetica Narrow «Esc»(Symbol set«Esc»(s1p«size»v4s0b24580T	'ABCDEFGabcdefg0123456789&?!.,'
52	Helvetica Narrow Bold «Esc»(Symbol set«Esc»(s1p«size»v4s3b24580T	'ABCDEFGabcdefg0123456789&?!.,'
53	Helvetica Narrow Oblique «Esc»(Symbol set«Esc»(s1p«size»v5s0b24580T	' <i>ABCDEFGabcdefg0123456789&?!.,'</i>
54	Helvetica Narrow Bold Oblique «Esc»(Symbol set«Esc»(s1p«size»v5s3b24580T	'<i>ABCDEFGabcdefg0123456789&?!.,'</i>

Osnovni fontovi

Položaj	Naziv fonta	Ispis uzorka
55	Palatino Roman «Esc»(Symbol set«Esc»(s1p«size»v0s0b24591T	'ABCDEFGabcdefg0123456789&?!.,'
56	Palatino Bold «Esc»(Symbol set«Esc»(s1p«size»v0s3b24591T	'ABCDEFGabcdefg0123456789&?!.,'
57	Palatino Italic «Esc»(Symbol set«Esc»(s1p«size»v1s0b24591T	'ABCDEFGabcdefg0123456789&?!.,'
58	Palatino Bold Italic «Esc»(Symbol set«Esc»(s1p«size»v1s3b24591T	'ABCDEFGabcdefg0123456789&?!.,'
59	ITC Avant Garde Book «Esc»(Symbol set«Esc»(s1p«size»v0s0b24607T	'ABCDEFGabcdefg0123456789&?!.,'
60	ITC Avant Garde DemiBold «Esc»(Symbol set«Esc»(s1p«size»v0s2b24607T	'ABCDEFGabcdefg0123456789&?!.,'
61	ITC Avant Garde Book Oblique «Esc»(Symbol set«Esc»(s1p«size»v1s0b24607T	'ABCDEFGabcdefg0123456789&?!.,'
62	ITC Avant Garde DemiBold Oblique «Esc»(Symbol set«Esc»(s1p«size»v1s2b24607T	'ABCDEFGabcdefg0123456789&?!.,'
63	ITC Bookman Light «Esc»(Symbol set«Esc»(s1p«size»v0s-3b24623T	'ABCDEFGabcdefg0123456789&?!.,'
64	ITC Bookman DemiBold «Esc»(Symbol set«Esc»(s1p«size»v0s2b24623T	'ABCDEFGabcdefg0123456789&?!.,'
65	ITC Bookman Light Italic «Esc»(Symbol set«Esc»(s1p«size»v1s-3b24623T	'ABCDEFGabcdefg0123456789&?!.,'
66	ITC Bookman DemiBold Italic «Esc»(Symbol set«Esc»(s1p«size»v1s2b24623T	'ABCDEFGabcdefg0123456789&?!.,'
67	New Century Schoolbook Roman «Esc»(Symbol set«Esc»(s1p«size»v0s0b24703T	'ABCDEFGabcdefg0123456789&?!.,'
68	New Century Schoolbook Bold «Esc»(Symbol set«Esc»(s1p«size»v0s3b24703T	'ABCDEFGabcdefg0123456789&?!.,'
69	New Century Schoolbook Italic «Esc»(Symbol set«Esc»(s1p«size»v1s0b24703T	'ABCDEFGabcdefg0123456789&?!.,'
70	New Century Schoolbook Bold Ital «Esc»(Symbol set«Esc»(s1p«size»v1s3b24703T	'ABCDEFGabcdefg0123456789&?!.,'
71	Times Roman «Esc»(Symbol set«Esc»(s1p«size»v0s0b25093T	'ABCDEFGabcdefg0123456789&?!.,'
72	Times Roman Bold «Esc»(Symbol set«Esc»(s1p«size»v0s3b25093T	'ABCDEFGabcdefg0123456789&?!.,'

Osnovni fontovi

Položaj	Naziv fonta	Ispis uzorka
91	Courier PS Bold «Esc»(Symbol set«Esc»(s0p«pitch»h0s3b24579T	' ABCDEFGGabcdefg0123456789&?!.,'
92	Courier PS Oblique «Esc»(Symbol set«Esc»(s0p«pitch»h1s0b24579T	' <i>ABCDEFGGabcdefg0123456789&?!.,'</i>
93	Courier PS Bold Oblique «Esc»(Symbol set«Esc»(s0p«pitch»h1s3b24579T	' <i>ABCDEFGGabcdefg0123456789&?!.,'</i>
93	Line Printer «Esc»(8U«Esc»(s0p16.67h8.48v0s0b0T	' ABCDEFGGabcdefg0123456789&?!.,'

Uobičajeni korisnički podaci

Naziv uređaja:	Xerox VersaLink C415 Color MFP (46:2...
IP adresa:	10.61.16.62
Serijski broj uređaja:	YCQ293082
Linija faksa 1:	
URL uređaja:	https://10.61.16.62
Datum aktivacije uređaja:	Jul 18, 2024 17:05:04
Crni otisci:	417
Otisci u boji:	1224
Ukupan broj otisaka:	1641

Profil uređaja

Xerox oznake sredstva:	
Korisničke oznake sredstva:	
Telefonski broj za usluge:	
Broj tehničke podrške za korisnike:	
Broj telefona za potrošni materijal:	
Administrator sustava:	Ime administratora sustava nije post...
Lokacija uređaja:	Lokacija uređaja nije postavljena

Upravlja

Primarni MB poslu itelj:

Hardver uređaja

Faks kartica:	nije prisutno
Produljena Faks kartica:	nije prisutno
Veličina memorije kartice faksa:	0 MB
Ploča stranog sučelja:	nije prisutno
Veličina RAM-a uređaja:	1984 MB
Veličina pohrane uređaja:	korišteno=3664MB/ukupno=14004MB (eMMC)
Veličina memorije EPC:	187 MB
Komplet za produktivnost:	Nije instalirano
Vrsta finišera:	Jednostavno izlazno ladica
Finišer s probijačem:	Ništa
Mapa finišera:	nije prisutno
Komplet za otkrivanje višestrukog um...	Nije instalirano

Opće postavke

Daljninske usluge:	Omogućeno
Udaljeno preuzimanje softvera:	Omogućeno
Prijenos udaljenih usluga Vrijeme:	10:05
Xerox Workplace Cloud	Onemogućeno
Upozorenja e-pošte:	Onemogućeno
Paket usluga:	Mjereno
Zemljopisno područje:	nepoznato
Pomak GMT:	+05:30
Instalacija kloniranja:	Dopušteno (samo šifrirane datoteke)
Dijeljenje datoteka	Omogućeno
JBIG2	Bez gubitka
Štedljivi način rada	Omogućeno
Stanje dubokog mirovanja:	Zadatak aktiviran
Štedljivi način rada:	Nedostupno
Pametni senzor blizine	
Buđenje na dolasku:	
Mirovanje na odlasku:	

Verzije softvera

Softver uređaja:	122.028.004.24120
Verzija zakrpe:	Ništa
Mre ni upravljače:	122.028.24120
Firmver upravljačke ploče korisničkog suč...	6.2
Modul označavanja:	230.310
Uvlakač dokumenata:	230.310
Finišer:	000.000.000
Faks:	000.000.000
Skener:	230.310
Nadogradnje uređaja:	Dopušteno
Zadnja uspješna nadogradnja:	rujan 2, 2024 11:28:24

Ladice za medij

Ladica 1:	Obični, Bijela and A4 (210 x 297 mm)
Ručni ulogač:	Obični, Bijela and B5 (176 x 250 mm)

Instalirane opcije

PS:	Instalirano
-----	-------------

Povezivost

Mobilni tijekovi rada

Ispis AirPrint:	Omogućeno
Pronala enje pisača Mopria:	Omogućeno
Skeniranje AirPrint / Morphia	Omogućeno
Provjera autentičnosti	Omogućeno

Fizičke veze

Postavke USB-a	Sve omogućeno
USB priključci tipa A	Omogućeno
ičano:	78.8c:77:46:20:25
MAC adresa Ethernet:	automatski
Brzina Ethernet / postavke dvostr:	Omogućeno

Be ičeno:

Be ičena MAC adresa:	
Naziv mre e (SSID):	
BSSID:	
Način sigurnosti:	
Algoritam šifriranja:	
Status:	Omogućeno

Wi-Fi Direct:

Be ičeni hardver:	Nije instalirano
Naziv Wi-Fi zaštićenog postavljanja ...	
Pristupna točka (SSID):	
Prikaz zaparke na zaslonu uređaja osjetl...	

NFC:

iBeacon (Bluetooth®) za otkrivanje znača...	Omogućeno
Hardver za iBeacon:	Omogućeno
Adresa Bluetooth uređaja:	Nije instalirano
IP adresa uređaja iBeacon:	

Protokoli

TCP/IPV4:

IP adresa:	Omogućeno
Maska podmre e:	10.61.16.62
Ruter/pristupnik:	255.255.255.0
Automatsko adresiranje:	10.61.16.1
DHCP poslu itelj:	DHCP
Kraj najma DHCP-a:	10.61.13.223
Emiliranje BOOTP:	Mon Sep 9 17:09:41 2024
Stanje samostalno dodijeljene adrese:	Onemogućeno
Samostalno dodijeljena adresa:	Omogućeno

TCP/IPV6:

Lokalna adresa na razini veze:	Omogućeno
Korištenje prefiksa usmjerivača:	fe80::7a8c:77ff:fe46:2025
Globalna adresa 1 bez stanja:	Omogućeno
Globalna adresa 2 bez stanja:	fd00:0:2:116:7a8c:77ff:fe46:2025

Ručna adresa:

Adresiranje DHCP:	Koristi DHCP prema uputama usmjerivača
Adresa DHCP:	
Zadani pristupnik:	fe80::8afc:5dff:fe75:e282

DUID (jedinštveni identifikator DHCP):

Postavke DNS-a:

Zatra eni naziv hosta:	XRX788C77462025
Potvrđeni naziv hosta:	
Zatra eni naziv domene:	
Potvrđeni naziv domene:	
mDNS:	Omogućeno
Pokreni najam DHCP-a i registracije ...	Onemogućeno
Primarni DNS poslu itelj:	10.61.7.15
Preferiraj IPv6 DNS umjesta IPv4:	Omogućeno

Bonjour:

Naziv Bonjour pisača:	Xerox VersaLink C415 Color MFP (46:2...
-----------------------	---

HTTP:

Zadavanje prometa putem sigurne veze (...)	Omogućeno
IPP	Omogućeno

SNMP

SNMP v1/v2:	Omogućeno
SNMP v3:	Onemogućeno
LPR/LPD:	Omogućeno
Omogućeno	Omogućeno

Izravni ispis IP:

LDAP	0.0.0.389
LDAP poslu itelj 1, primarna LDAP ad...	
LDAP poslu itelj 1, pretra ivanje korijen...	Omogućeno
LDAP poslu itelj 1, sigurna veza (LD...	Omogućeno
LDAP poslu itelj 1, provjerite valjanost ce...	Omogućeno

SMTP

SMTP poslu itelj:	0.0.0.25
Šifriranje povezivanja (TLS):	Nema šifriranja
Provjera certifikata poslu itelja (T...	

Protokoli (nast.)

POP3	
POP3 poslu itelj:	0.0.0.0:110
POP3 Sigurna veza (TLS):	Onemogućeno
Adresa e-pošte:	
NTP:	Onemogućeno
FTP klijent:	Onemogućeno
Način rada FTP klijenta:	Neaktivno
Web usluge za uređaje:	Onemogućeno

Aplikacije

Ispisivanje

Oglasna stranica:	Onemogućeno
Listovi s pogreškama:	Onemogućeno
Zamjena papira:	Onemogućeno
Prioritet ladica:	1,5
Način označavanja arhive	Isključeno
PostScript	Instalirano
Razina:	3
Verzija:	3021.101
PCL	
Verzija:	6
Naziv fonta:	Courier
Prilagođene tablice boja	Onemogućeno
Oznaka:	Nije instalirano
Ugrađeni faks:	nije instalirano
Linija faksa 1:	
Linija faksa 2:	

Poslu iteljski faks:

Protokol spremišta:	Onemogućeno
Poslu itelj spremišta:	FTP
Putanja dokumenta spremišta:	0.0.0.0

Skeniranje radnog tijeka:

E-pošta:	Onemogućeno
----------	-------------

Skeniranje na poštanski pretinac:

Kapacitet pohrane (MB):	Onemogućeno/onemogućeno
Iskorištena pohrana (MB):	672 MB
Čišćenje javnih mapa:	65 MB
Čišćenje stvorenih mapa:	Onemogućeno
Vrijeme čišćenja:	Onemogućeno
Skeniranje na početni zaslon:	Svakodnevno

Skeniranje na početni zaslon:

Skeniraj na:	Onemogućeno
Usluge u oblaku:	Onemogućeno

Ispis s:

Spremljeni zadaci za ponovni ispis:	Onemogućeno
Ispis s USB-a:	Onemogućeno
Ispis iz poštanskog pretinca:	Onemogućeno
Usluge u oblaku:	Onemogućeno

Računovodstvo

Način računovodstva:	Ništa
Mrežno računovodstvo:	Onemogućeno

Sigurnost

Konfiguracija provjere autentičnosti

Provjera autentičnosti UI na uređaju:	Lokalno na uređaju
Početni zaslon:	Otključano
Zadaci:	Otključano
Uređaj:	Otključano
Provjera autentičnosti uređaja na web mje...	Lokalno na uređaju
Autorizacija:	Lokalno na uređaju
Dohvaćanje e-pošte s LDAP-a:	Onemogućeno
Poslu itelj za provjeru autentičnosti:	Kerberos
Xerox zaštićeni pristup:	Onemogućeno
Zapis za reviziju:	Onemogućeno
Sig. IP:	Onemogućeno
Filtriranje IP:	Onemogućeno

Sigurnosni certifikati

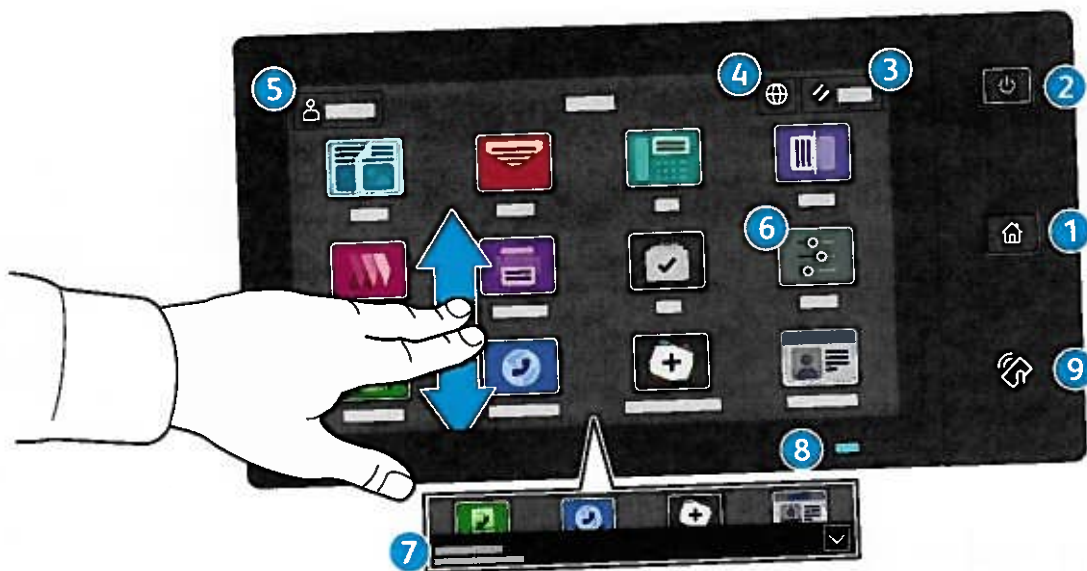
Certifikat uređaja:	Potpisano
Instalirani korisnički certifikati:	54
802.1x:	Onemogućeno

Uklanjanje podataka o zadatku:

Zakazano:	Onemogućeno
FIPS 140-3:	Onemogućeno
TLS:	TLS 1.1 i TLS 1.2
TLS Hash:	SHA-1, SHA-256 i noviji
Trellix Embedded Control:	Onemogućeno

Bedieningspaneel

Beschikbare apps kunnen variëren afhankelijk van uw printerinstellingen. Voor meer informatie over apps en functies raadpleegt u de *Handleiding voor de gebruiker*.



- 1 Met **Home** keert u terug naar het hoofdscherm van de app.
- 2 Met **Aan/uit/activeren** start u de printer of beschikt u over opties om de printer in de slaapstand te zetten, opnieuw te starten of uit te schakelen:
- 3 Met **Reset** zet u de instellingen in alle apps terug op de standaardwaarden.
- 4 Met **Taal** kunt u kiezen uit verschillende scherm talen.
- 5 **Aan-/afmelden** geeft speciale toegang tot hulpprogramma's en instellingen.
- 6 De **apparaat-app** biedt toegang tot printerinformatie en -instellingen.
- 7 **Meldingen-banner** toont printerstatus en waarschuwingen. Selecteer de banner om alle meldingen te bekijken. Selecteer de pijl omlaag om de banner te sluiten.
- 8 **Statuslampje** geeft printerstatus aan. Raadpleeg de *Handleiding voor de gebruiker* voor meer informatie.
- 9 In het **NFC-gebied** kunt u een koppeling met een mobiel apparaat tot stand brengen om vanuit een app af te drukken of te scannen.

Apparaat-app

De apparaat-app biedt toegang tot de status van verbruiksartikelen, printerinformatie en instellingen. Voor een aantal menu's en instellingen moet u zich aanmelden met de naam en toegangscode van de beheerder.



Facturerings- en gebruiksinformatie

Selecteer **Facturering/Gebruik** in het menu Apparaatstatus om algemene afdruktellers te bekijken. Selecteer **Gebruikstellers** om uitgebreide gebruikstellers te bekijken. De lijst bevat uitgebreide informatie over verschillende categorieën gebruikstellers.

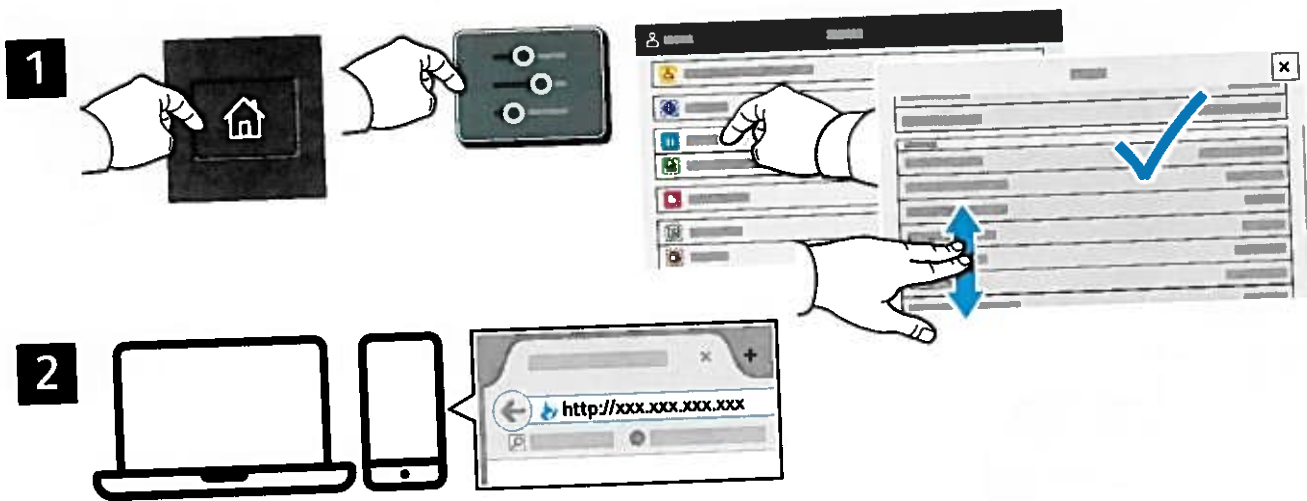


Interne webserver

Met de Xerox® Embedded Web Server krijgt u via een netwerk toegang tot de configuratiegegevens van de printer, de status van papier en verbruiksartikelen, de opdrachtstatus en diagnostische functies. U kunt tevens fax, e-mail en adresboeken beheren.

Als u in een webbrowser verbinding wilt maken, typt u het IP-adres van de printer. Het IPv4-adres van het netwerk is beschikbaar op het aanraakscherm van het bedieningspaneel. Raak **Apparaat** app > **Info** aan en blader dan omlaag.

Voor meer informatie over het gebruik van de Interne webserver raadpleegt u de *Handleiding voor de gebruiker* op Xerox.com.



App Gallery

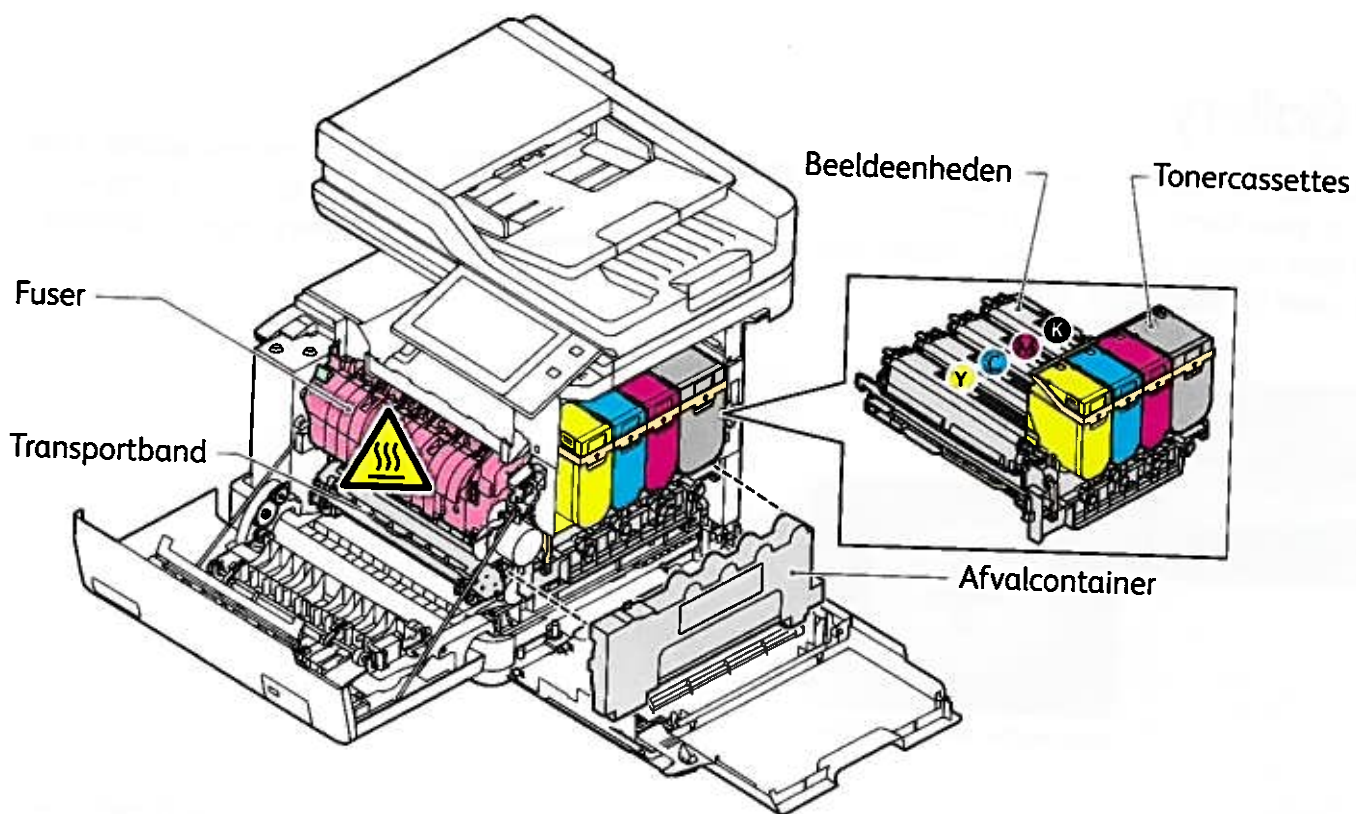
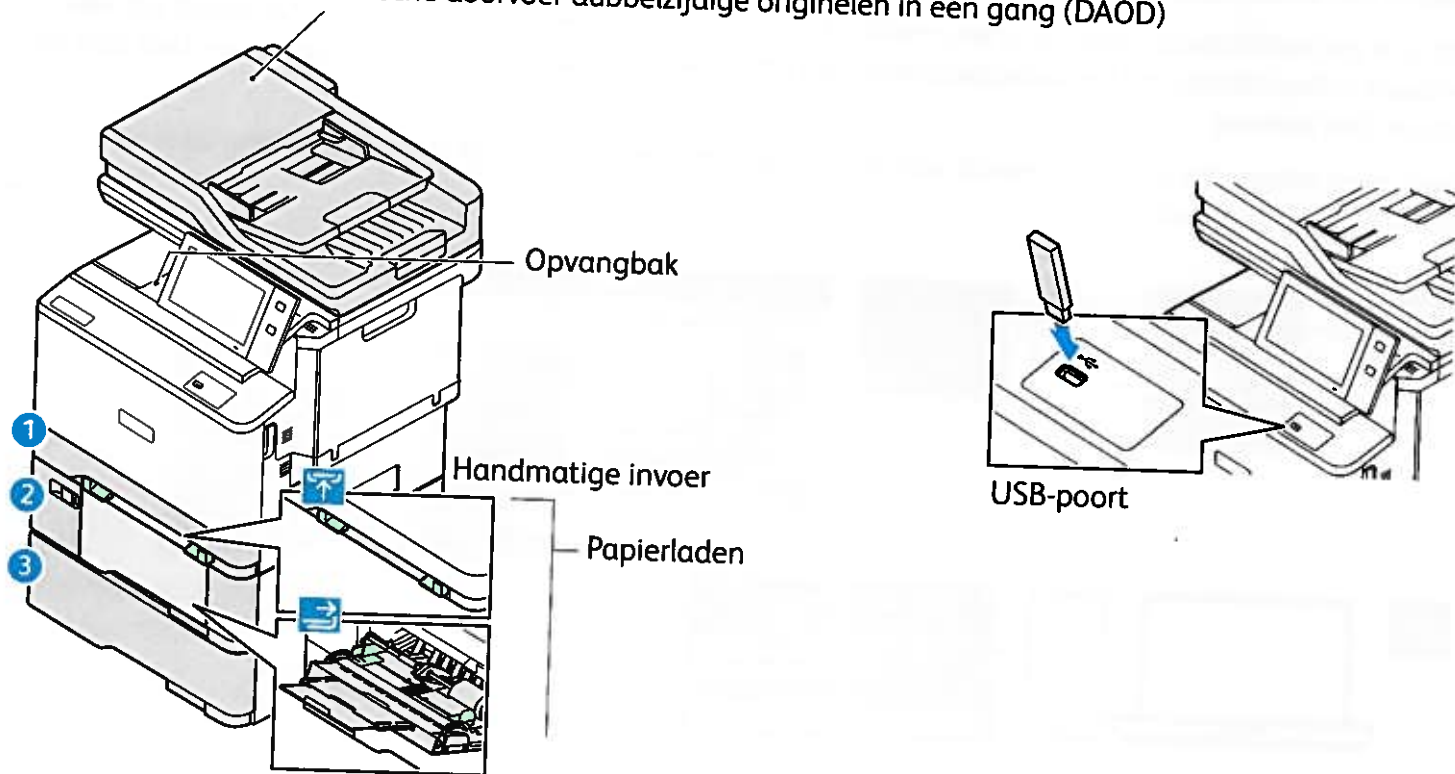
The Xerox App Gallery has a growing collection of productivity apps that you can install on your printer. Find the app on your home screen and create your login directly, or go to www.xerox.com/appgallery to log in and add your device. To simplify app installation, use the same name for your app gallery login credentials that you used for the printer login.



Printerrondleiding

Uw printerconfiguratie bevat mogelijk optionele accessoires. Raadpleeg de *Handleiding voor de gebruiker* voor meer informatie.

Automatische doorvoer dubbelzijdige originelen in één gang (DAOD)



Papierverwerking

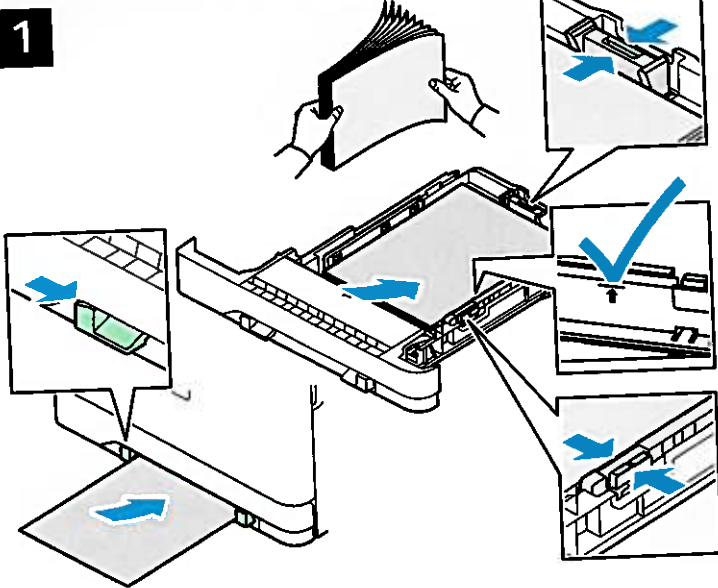
Voor een volledige lijst van papiersoorten die op uw printer gebruikt kunnen worden, raadpleegt u de Recommended Media List (Lijst met aanbevolen media) op:

www.xerox.com/rmlna (VS en Canada)

www.xerox.com/rmleu (Europa)

Voor meer informatie over laden en papier raadpleegt u de *Handleiding voor de gebruiker*.

Papier plaatsen



Waaier de randen van het papier uit voor de beste resultaten. Pas de geleiders op het papierformaat aan. Het papier mag niet boven de maximale vullijn uitkomen.

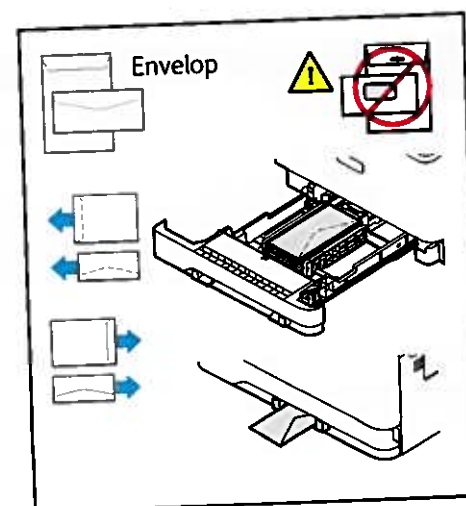
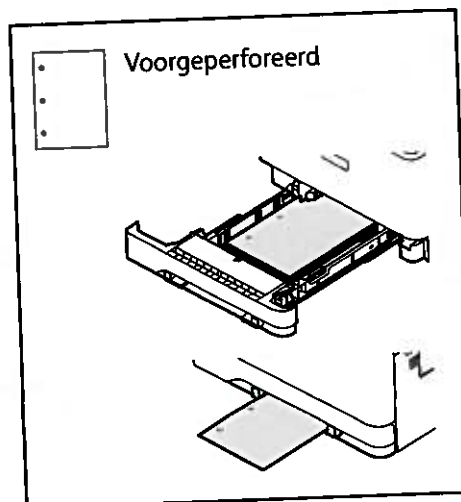
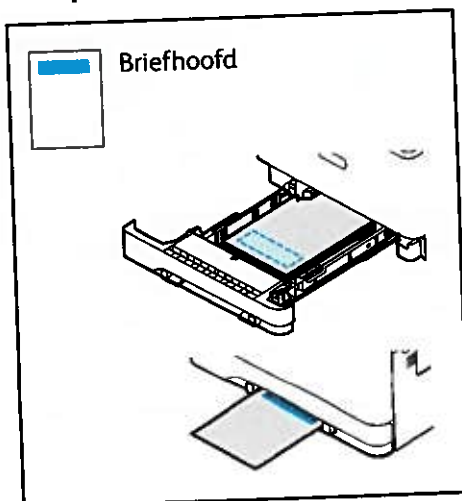


Bevestig of wijzig eventueel de instellingen voor formaat en soort.



Tijdens het afdrucken selecteert u opties in de printerdriver.

Papierrichting



Kopiëren

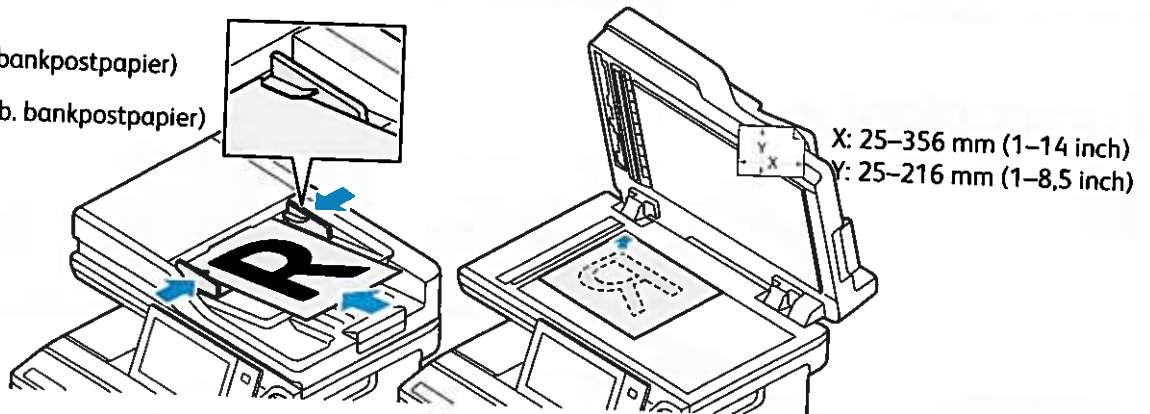
Raadpleeg de *Handleiding voor de gebruiker* voor meer informatie.

1

X: 148–356 mm (5,8–14 inch)
Y: 105–216 mm (4,1–8,5 inch)

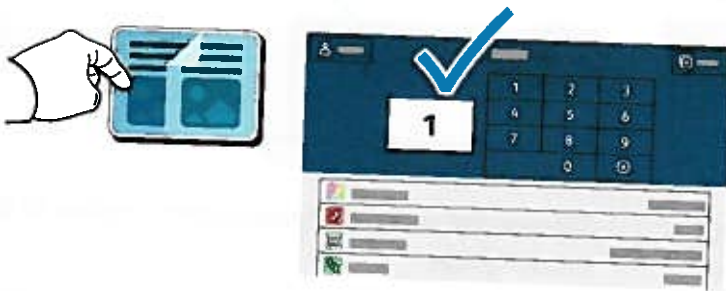
52–120 g/m²
(14 lb. tekst–32 lb. bankpostpapier)

≤100 (75 g/m², 20 lb. bankpostpapier)



Plaats de originele documenten.

2



Selecteer **Kopiëren** en selecteer het aantal gewenste kopieën.

3



Selecteer toepassingsinstellingen in de lijst en selecteer vervolgens **Start**.



Scannen en e-mailen


Als de printer is aangesloten op een netwerk, kunt u op het bedieningspaneel van de printer een bestemming voor het gescande beeld selecteren.


In deze handleiding staat beschreven op welke manieren u documenten kunt scannen zonder speciale instellingen:


- Documenten naar een e-mailadres scannen.
- Documenten naar een opgeslagen favoriet, adresboekvermelding of USB-stick scannen.
- Documenten naar de standaard openbare map op de harde schijf van de printer scannen en ze ophalen via uw webbrowser.

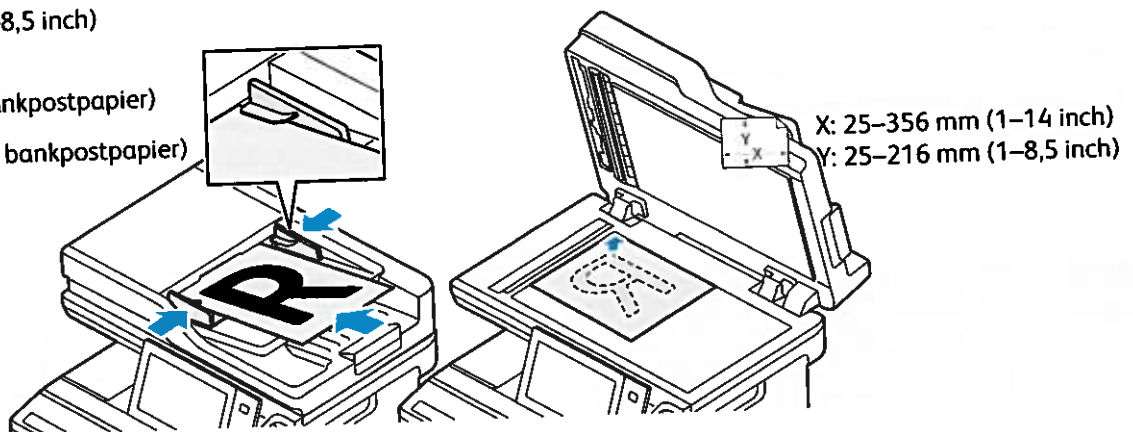
Voor meer informatie en scaninstellingen raadpleegt u de *Handleiding voor de gebruiker*. Voor meer informatie over het instellen van adresboeken en werkstroomsjablonen raadpleegt u de *System Administrator Guide* (Handleiding voor de systeembeheerder).

1

 X: 148–356 mm (5,8–14 inch)
Y: 105–216 mm (4,1–8,5 inch)

 52–120 g/m²
(14 lb. tekst–32 lb. bankpostpapier)

 ≤100 (75 g/m², 20 lb. bankpostpapier)



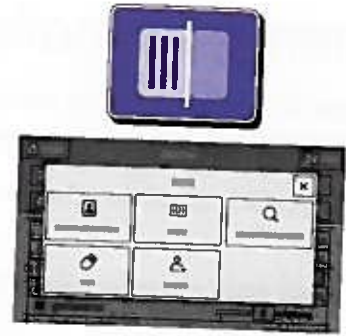
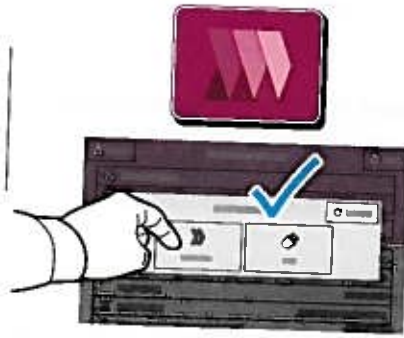
Plaats de originele documenten.

2



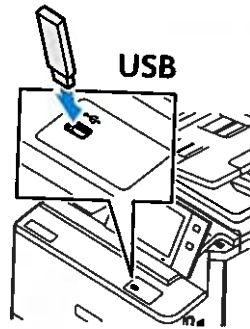
Druk op **Home** en selecteer vervolgens **Email** om de scan te e-mailen. Selecteer **Werkstroomscannen** om te scannen naar Standaard openbare map of USB-stick. Als uw scanbestemming is opgeslagen in het adresboek of als favoriet is opgeslagen, selecteert u **Scannen naar**.

3



Selecteer **Handmatige invoer** voor e-mail en voer vervolgens het e-mailadres in via het toetsenbord op het aanraakscherm. Selecteer vervolgens **Toevoegen**. Selecteer **Ontvangers toevoegen** om meer dan een e-mailadres aan de lijst toe te voegen. Selecteer **Onderwerp** om een onderwerpregel voor de e-mail in te voeren.. Selecteer opgeslagen e-mailadressen in het Apparaatadresboek of in Favorieten.

Voor werkstroomscannen selecteert u **Standaard openbare map** of plaats u een USB-stick.



Voor Scannen naar selecteert u een bestemmingstype en voert u vervolgens de juiste informatie in. Als u meer dan een bestemming aan de lijst wilt toevoegen, selecteert u **Bestemming toevoegen**.

4



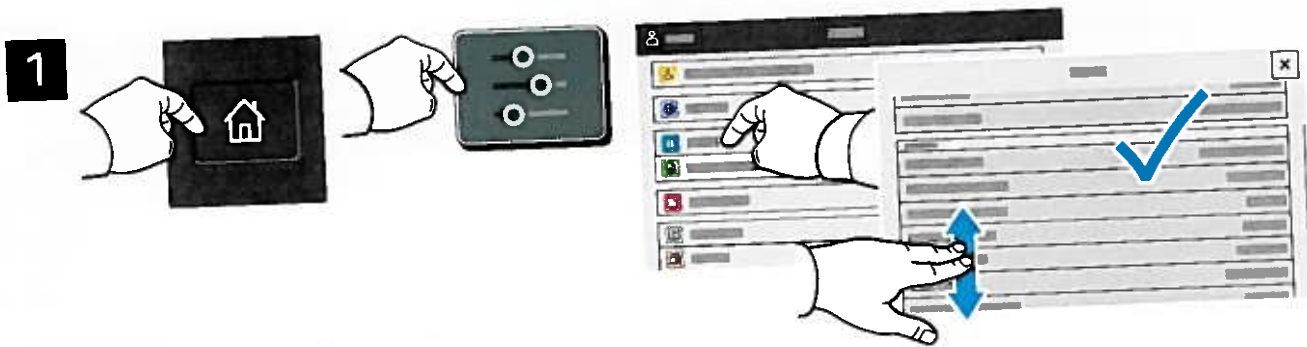
Wijzig de instellingen naar wens en selecteer vervolgens **Scannen**. Voor e-mail selecteert u **Verzenden**.



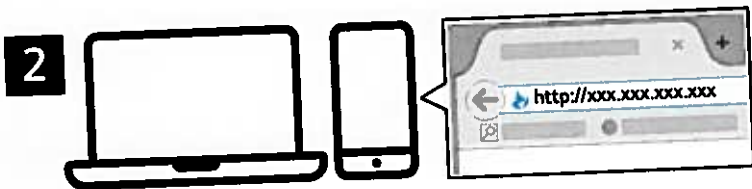
Opmerking: Instellingen van vorige gebruikers blijven korte tijd op het scherm staan. Als u de standaardinstellingen in een app wilt herstellen, bladert u omlaag in de lijst met toepassingen en selecteert u **Reset**.

Scanbestanden ophalen

Als u de gescande beelden wilt downloaden uit de standaard openbare map op de printer, gebruikt u de Embedded Web Server. U kunt persoonlijke mappen en sjablonen voor werkstroomscannen instellen in de Embedded Web Server. Raadpleeg de *Handleiding voor de gebruiker* voor meer informatie.



Bekijk het IP-adres van de printer op het aanraakscherm. Als het IP-adres niet boven in het aanraakscherm wordt weergegeven, drukt u op Home, selecteert u **Apparaat > Info** en bladert u om het IP-adres te controleren.



Typ het IP-adres van de printer in een webbrowser en druk vervolgens op **Enter** of **Return**.



Klik op het tabblad **Scannen**.

4



Selecteer de **Standaard openbare map** en zoek uw scan in de lijst. Klik op **Start** om de scan te downloaden.



Als u de lijst wilt vernieuwen, klikt u op **Weergave bijwerken**.

Als u het bestand op uw computer wilt opslaan, selecteert u **Downloaden**.

Als u het opgeslagen bestand nogmaals wilt afdrukken, selecteert u **Opnieuw afdrukken**.

Als u de opgeslagen opdracht permanent wilt verwijderen, selecteert u **Verwijderen**.

Als u een directory wilt openen, selecteert u **Openen**.

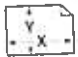
Faxen


U kunt een fax op vier verschillende manieren verzenden:


- Met **Fax** wordt het document gescand en rechtstreeks naar een faxapparaat verzonden.
- Met **Serverfax** wordt het document gescand en naar een faxserver verzonden, die de fax vervolgens naar een faxapparaat verzendt.
- Met **Internetfax** wordt het document gescand en als bijlage bij een e-mail naar een ontvanger verzonden.
- Met **LAN-fax** wordt de huidige afdrukopdracht als fax verzonden.

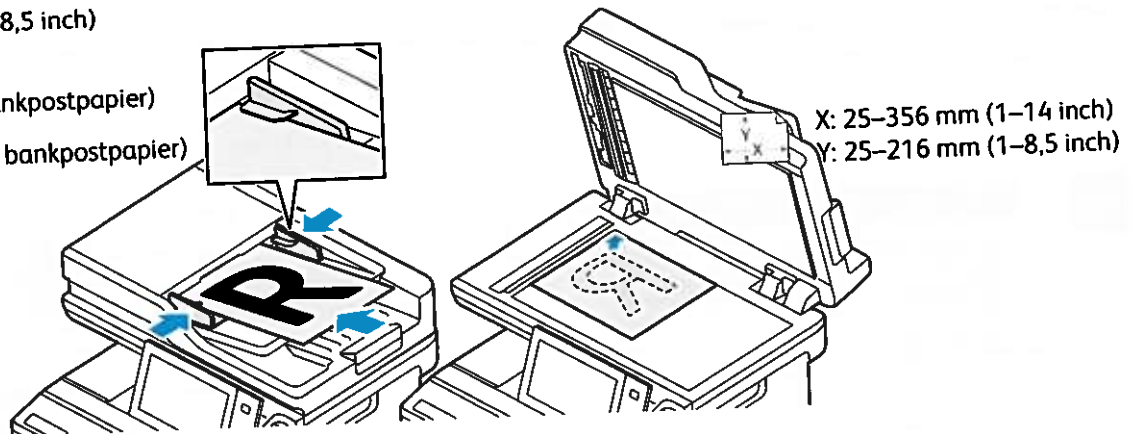
Raadpleeg de *Handleiding voor de gebruiker* voor meer informatie. Raadpleeg de software van de printerdriver voor meer informatie over LAN-fax. Raadpleeg de *System Administrator Guide (Handleiding voor de systeembeheerder)* voor meer informatie over faxinstellingen en geavanceerde instellingen.

1

 X: 148–356 mm (5,8–14 inch)
Y: 105–216 mm (4,1–8,5 inch)

 52–120 g/m²
(14 lb. tekst–32 lb. bankpostpapier)

 ≤100 (75 g/m², 20 lb. bankpostpapier)



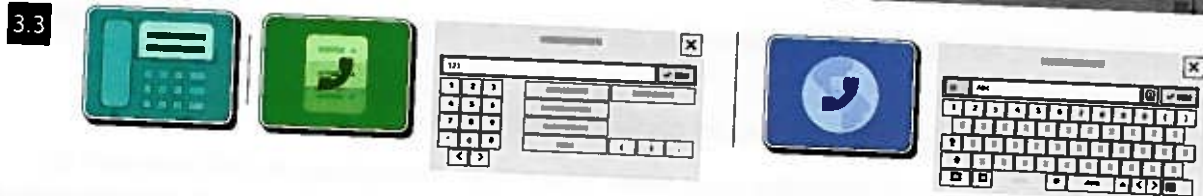
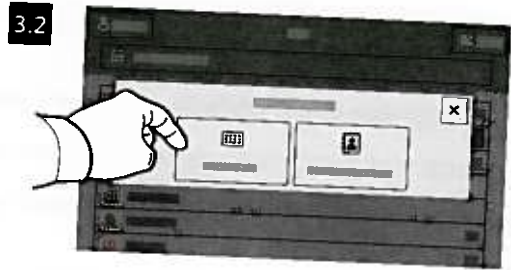
Plaats de originele documenten.

2



Om de fax naar een faxapparaat te verzenden, drukt u op **Home** en selecteert u vervolgens **Fax** of **Serverfax**.

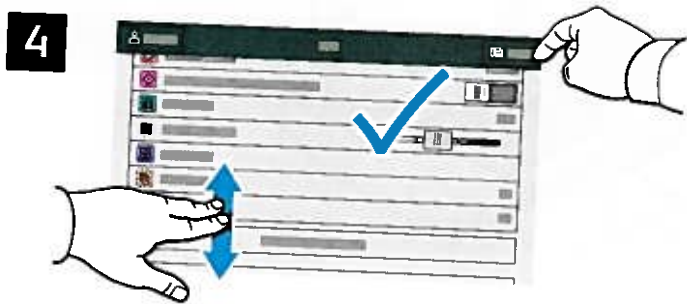
Om de fax als bijlage bij een e-mail te verzenden, drukt u op **Home** en selecteert u vervolgens **Internetfax**.



Voor faxnummers selecteert u **Handmatige invoer**. Voer vervolgens het faxnummer in via de aantaltoetsen en de speciale tekens op het aanraakscherm. Selecteer **Toevoegen**. Selecteer **Ontvanger toevoegen** om meer faxnummers aan de lijst toe te voegen.

Voor internetfax-e-mailadressen selecteert u **Handmatige invoer**. Voer vervolgens het e-mailadres in via het toetsenbord op het aanraakscherm. Selecteer **Toevoegen**. Selecteer **Ontvanger toevoegen** om meer faxnummers aan de lijst toe te voegen.

Selecteer opgeslagen nummers in het Apparaatadresboek of in Favorieten. Selecteer opgeslagen faxlocaties in de Mailbox of Pollen.

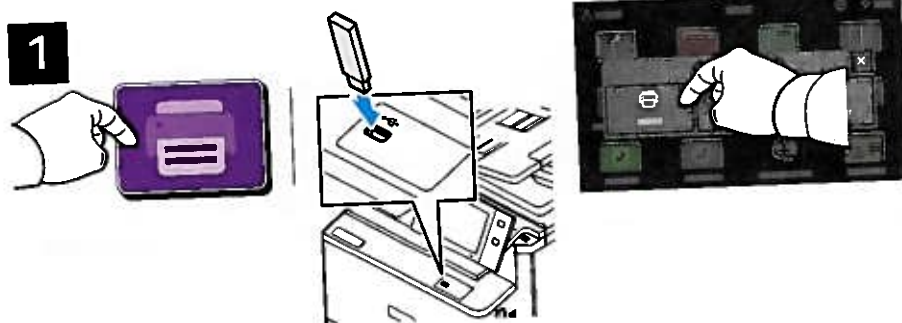


Wijzig de instellingen naar wens en selecteer vervolgens **Verzenden**.

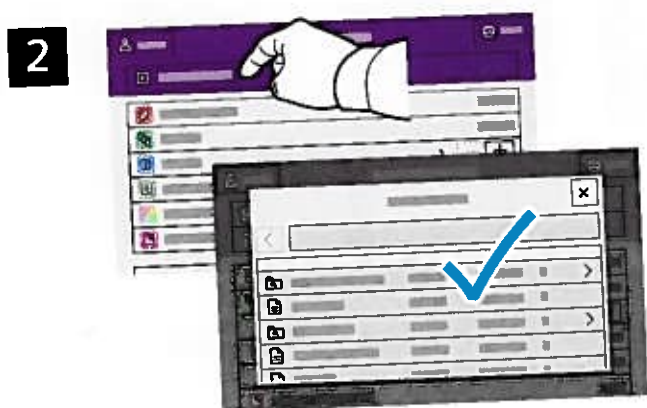


Afdrukken vanaf een USB-stick

U kunt PDF-, TIFF-, PS-, XPS- en andere bestandstypen rechtstreeks vanaf een USB-stick afdrukken. Voor meer informatie raadpleegt u de *Handleiding voor de gebruiker*.

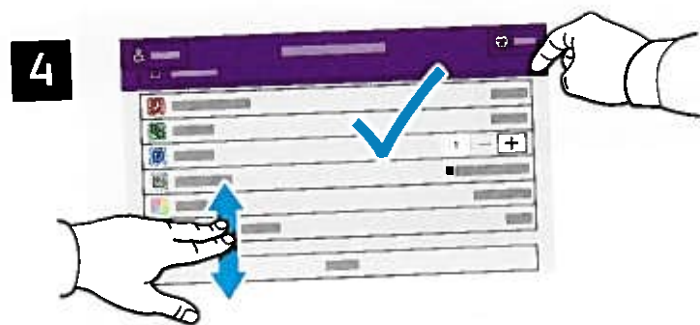


Selecteer **Afdrukken vanaf** of steek de USB-stick in de printer en kies **Afdrukken vanaf USB**.



Om het aantal kopieën te selecteren, selecteert u het plusteken (+) of het minteken (-). Voor hogere aantallen selecteert u **Aantal** en voert u een getal in.

Selecteer **Document toevoegen**. Navigeer vervolgens naar uw bestanden en selecteer ze.



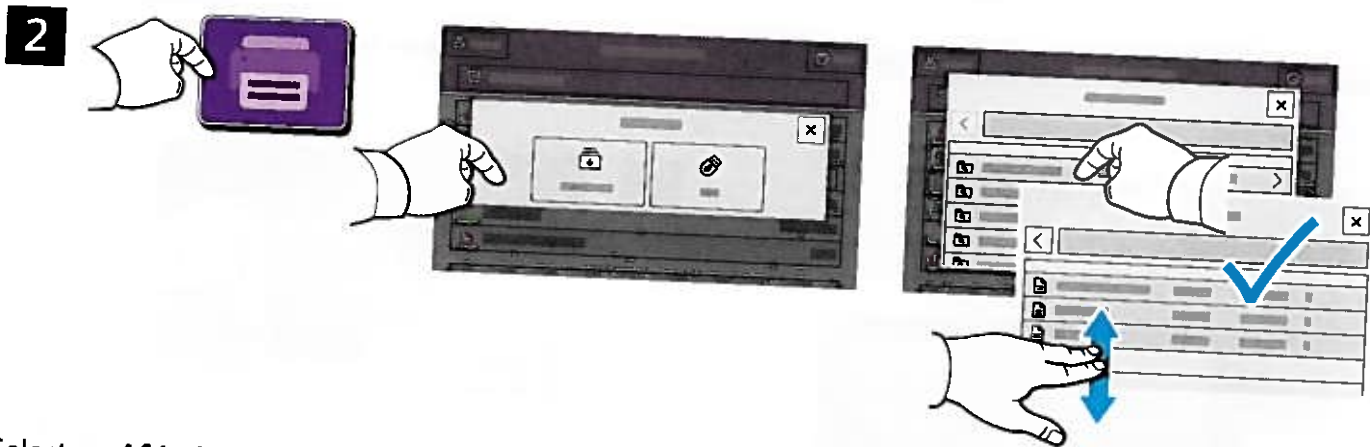
Selecteer de gewenste instellingen en selecteer vervolgens **Afdrukken**.



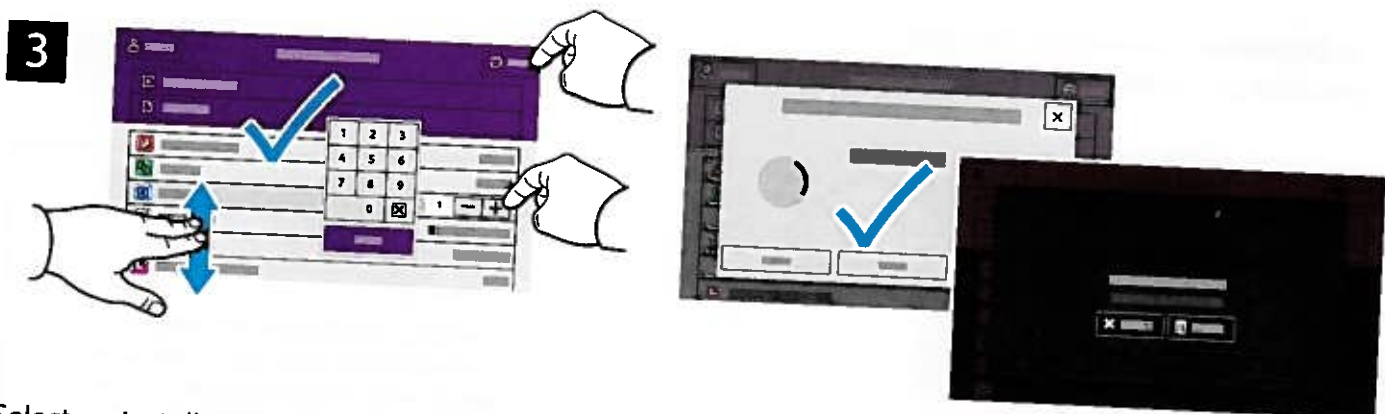
Op de printer opgeslagen opdrachten afdrukken



U kunt een afdrukopdracht verzenden om op de printer op te slaan. Daarna kunt u de opdracht vanaf het bedieningspaneel van de printer selecteren om later af te drukken. U kunt opdrachten opslaan in de openbare map of ze met een toegangscode beveiligen. In de Xerox®-printerdriver selecteert u **Eigenschappen** (Windows) of **Xerox-toepassingen** (Mac OS) en vervolgens **Opdrachttype**. Selecteer **Opgeslagen opdracht** of **Beveiligd afdrukken**. Bij Beveiligd afdrukken typt u een toegangscode. Klik op **OK** en druk de opdracht af.



Selecteer **Afdrukken** via en selecteer vervolgens **Opgeslagen opdrachten**. Selecteer de **standaard openbare map** en selecteer vervolgens uw afdrukopdracht.



Selecteer instellingen in de lijst. Om het aantal kopieën te selecteren, selecteert u het plusteken (+) of het minteken (-). Voor hogere aantallen selecteert u **Aantal** en voert u een getal in. Selecteer **Afdrukken**. Om de opdracht te verwijderen, selecteert u **Verwijderen** op het afdrukscherm en het bevestigingsscherm.

Abrechnungsübersicht

Systeminformationen

Gerätename:	Xerox VersaLink C415 Color MFP (46:2...
Geräteseriennummer:	YCQ293082
Druckseiten seit Einschalten:	53

Softwareversionen

Gerätesoftware:	122.028.004.24120
Patch-Version:	Kein(e)
Netzwerkcontroller:	122.028.24120
Steuerpult-Firmware:	6.2
Bilderzeugungseinheit:	230.310
Vorlageneinzug:	230.310
Finisher:	000.000.000
Fax:	000.000.000
Scanner:	230.310

Zähler

Fax

Integriertes Fax, gesendete Bilder:	0
Integriertes Fax:	0

Kopieren

Schwarzweißkopien, Seiten:	102
Farbkopien, Seiten:	568

Drucken

Schwarzweißdrucke, Seiten:	308
Farbdrucke, Seiten:	690

Scannen

Scannen, gesendete Bilder:	238
Per E-Mail gesendete Seiten:	2

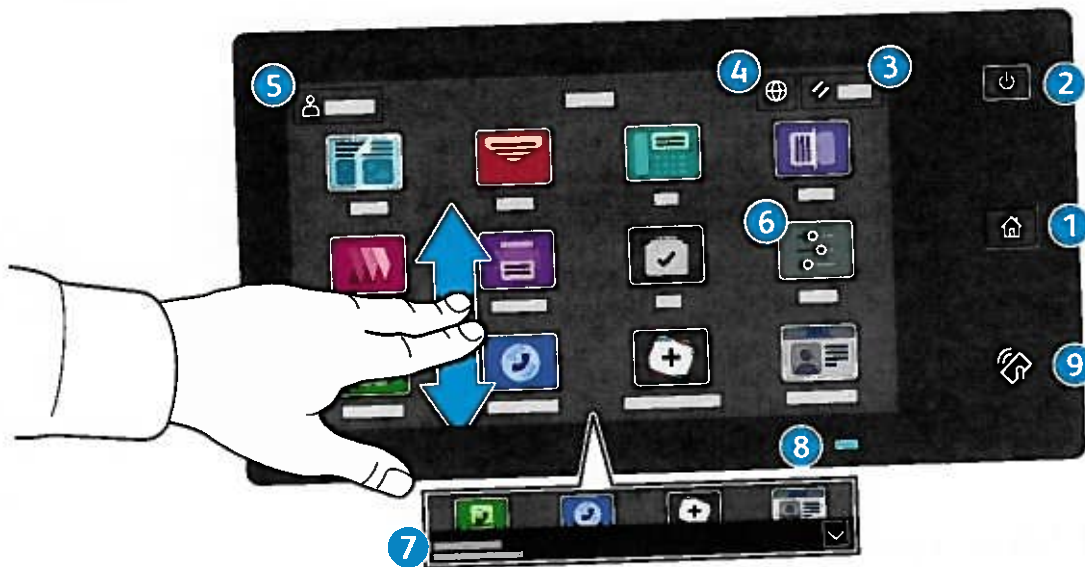
Summen, Gerät

Schwarzweißdruckseiten:	424
Farbe:	1258
Gesamt:	1682

Normalpapier:	1459
Postpapier:	1
Vorgedruckt:	1
Briefkopfpapier:	1
Etiketten:	1

Steuerpult

Welche Apps verfügbar sind, hängt davon ab, wie der Drucker eingerichtet ist. Weitere Informationen über Apps und Funktionen siehe *Benutzerhandbuch*.



- 1 **Startseite** führt zurück zum App-Hauptfenster.
- 2 **Einschalten/Aktivieren** startet den Drucker oder bietet Optionen für Ruhezustand, Neustart oder Ausschalten des Druckers.
- 3 **Zurücksetzen** setzt die Einstellungen in allen Apps auf ihre Standardwerte zurück.
- 4 **Sprache** bietet eine Auswahl von Anzeigesprachen.
- 5 **Anmelden** dient zum Zugriff auf die Verwaltung und bestimmte Einstellungen.
- 6 **Geräte-App** dient zum Zugriff auf Druckerdaten und -einstellungen.
- 7 **Benachrichtigungsbanner** – zeigt den Druckerstatus und den Drucker betreffende Warnungen an. Damit alle Benachrichtigungen angezeigt werden, das Banner antippen. Um das Banner zu schließen, den Abwärtspfeil antippen.
- 8 **Status-LED** – gibt den Druckerstatus an. Ausführliche Informationen enthält das *Benutzerhandbuch*.
- 9 **NFC-Bereich** ermöglicht die Kopplung mit einem Mobilgerät zum Drucken/Scannen aus einer App.

Geräte-App

Die Geräte-App bietet Zugriff auf Verbrauchsmaterialstatus, Druckerdaten und Einstellungen. Zum Zugriff auf bestimmte Menüs und Einstellungen ist eine Anmeldung als Administrator mit dem entsprechenden Kennwort erforderlich.



Gebühren- und Nutzungsdaten

Um die wichtigsten Zählerstände aufzurufen, im Menü der Gerätefunktionen **Gebührenzähler/ Nutzung** antippen. Zum Aufrufen detaillierter Nutzungsdaten **Zähler** antippen. Die Liste zeigt genauere Informationen über die gedruckten Seiten nach Kategorie.

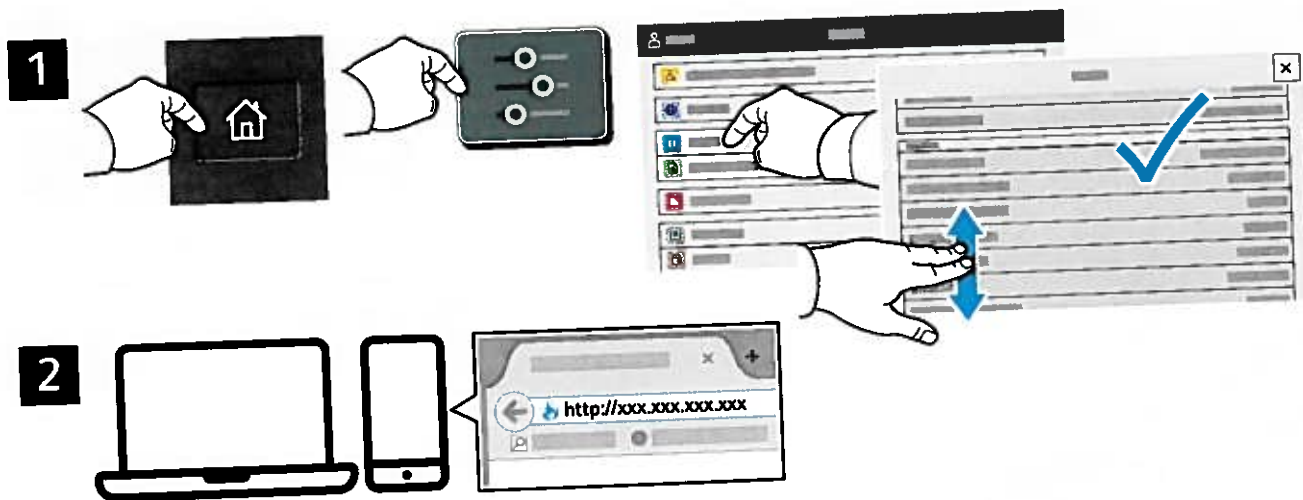


Integrierter Webserver

Der integrierte Webserver von Xerox® ermöglicht den Zugriff auf Druckerkonfigurationsdetails, Papier- und Verbrauchsmaterialstand, und Auftragsstatus sowie Diagnosefunktionen über ein Netzwerk. Außerdem können Fax- und E-Mail-Betrieb sowie Adressbücher verwaltet werden.

Im Webbrowser die IP-Adresse des Druckers eingeben. Die IPv4-Adresse des Netzwerks ist auf dem Touchscreen des Steuerpults verfügbar. **Geräte-App > Info** antippen und nach unten blättern.

Weitere Informationen zum integrierten Webserver siehe *Benutzerhandbuch* auf Xerox.com.



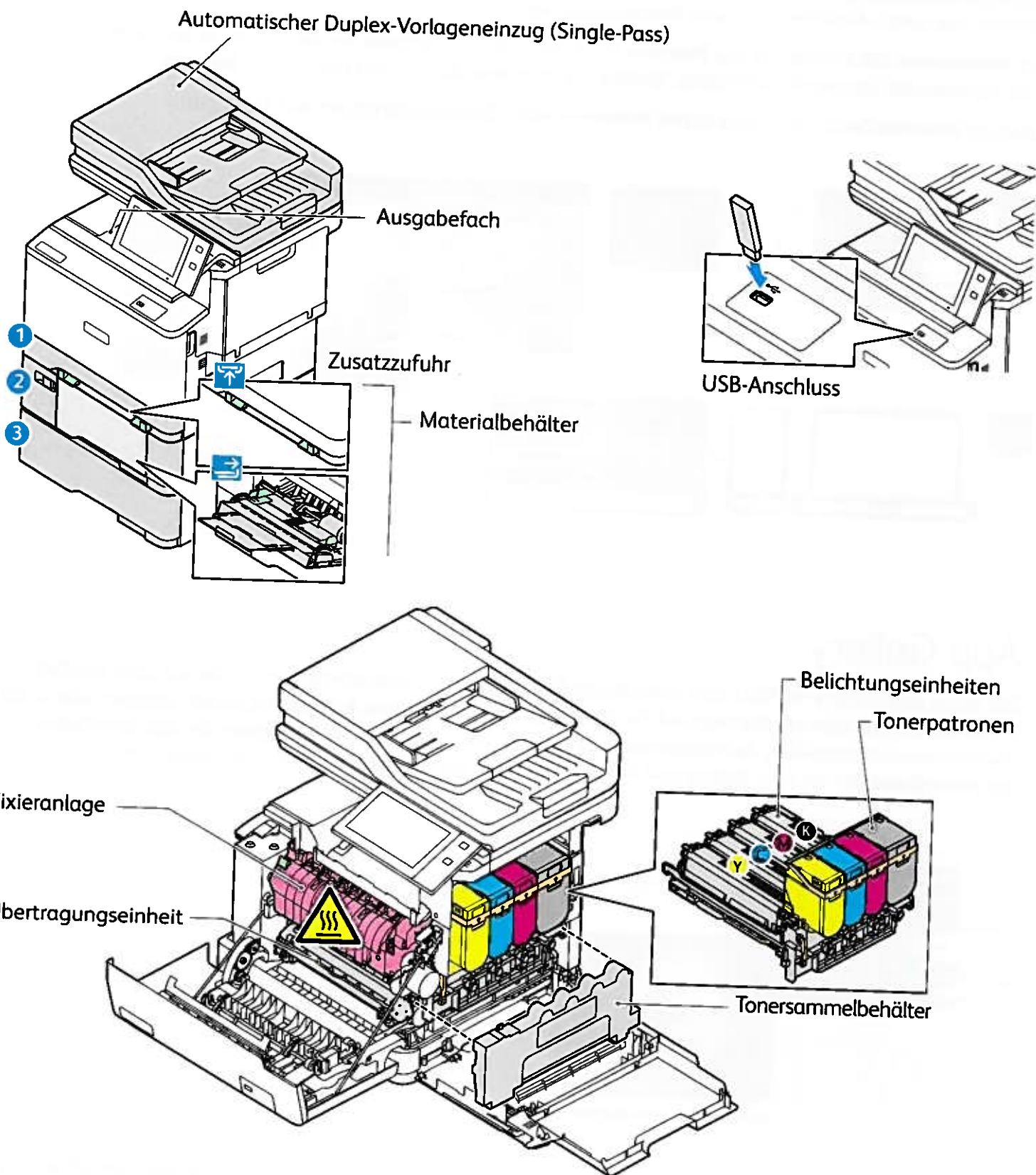
App Gallery

Die Xerox App Gallery umfasst eine wachsende Sammlung von Produktivitäts-Apps, die auf dem Drucker installiert werden können. Die App auf der Startseite suchen und eine Anmeldung direkt erstellen oder unter www.xerox.com/appgallery anmelden und das Gerät hinzufügen. Zum Vereinfachen der App-Installation für die Anmeldung bei der App Gallery und beim Drucker den gleichen Benutzernamen verwenden.



Der Drucker im Überblick

Manche Drucker sind mit optionalem Zubehör ausgestattet. Weitere Informationen siehe *Benutzerhandbuch*.



Materialhandhabung

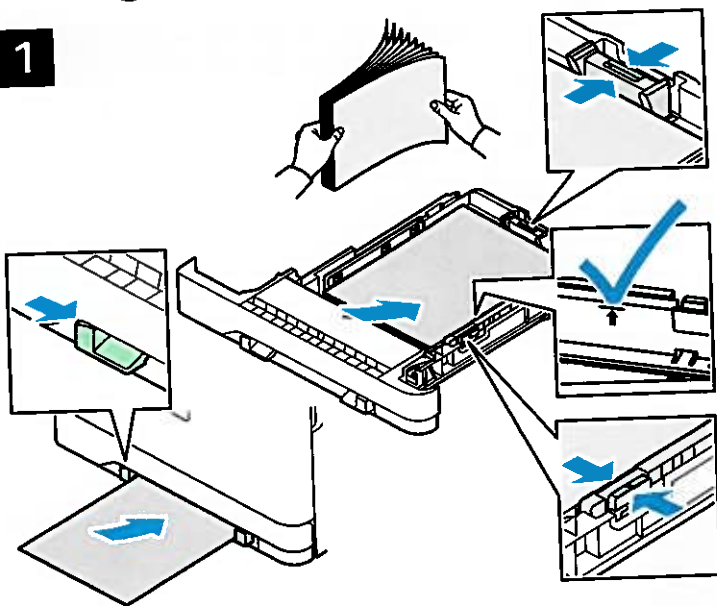
Eine komplette Liste der mit dem Gerät kompatiblen Druckmaterialien ist verfügbar in Form der Recommended Media List (Liste der empfohlenen Medien) unter:

www.xerox.com/rmlna (USA und Kanada)

www.xerox.com/rmleu (Europa)

Weitere Informationen über Materialbehälter und Druckmaterial siehe *Benutzerhandbuch*.

Einlegen von Druckmaterial



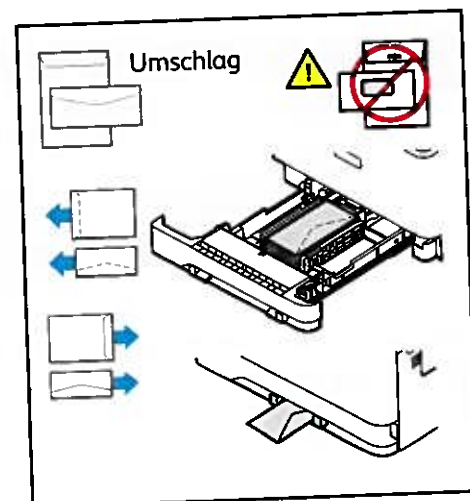
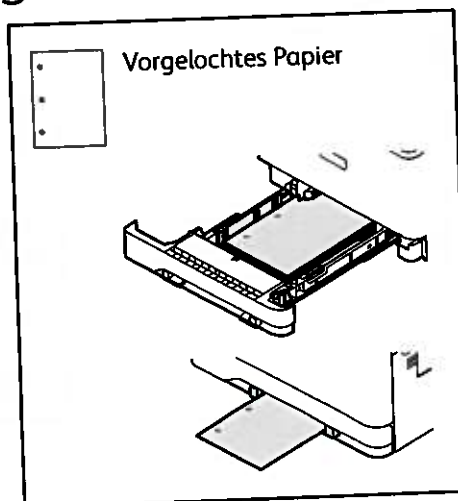
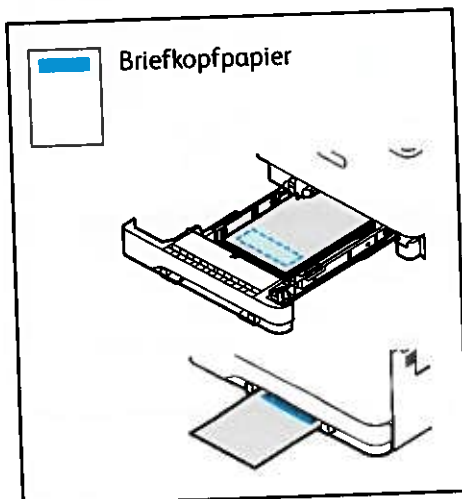
2 Einstellung von Materialformat, -art und -farbe ggf. bestätigen oder ändern.



3 Zum Drucken im Druckertreiber die gewünschten Optionen wählen.

Um bestmögliche Ergebnisse zu erzielen, das Papier auffächern. Die Führungen auf das Materialformat einstellen. Die Markierung für die maximale Füllhöhe nicht überschreiten.

Materialausrichtung



Kopieren

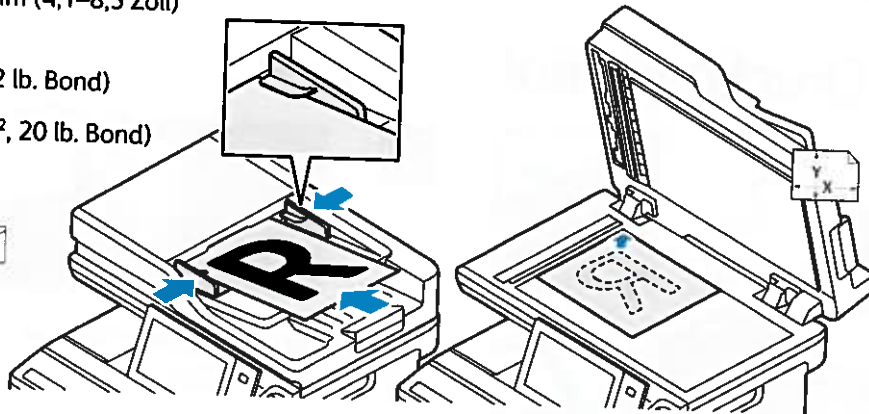
Weitere Informationen siehe *Benutzerhandbuch*.

1

X: 148–356 mm (5,8–14 Zoll)
Y: 105–216 mm (4,1–8,5 Zoll)

52–120 g/m²
(14 lb. Text-32 lb. Bond)

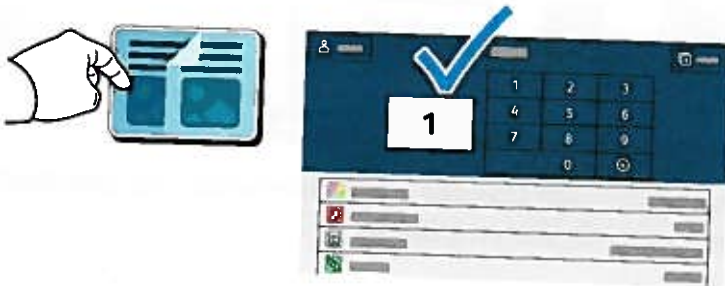
≤100 (75 g/m², 20 lb. Bond)



X: 25–356 mm (1–14 Zoll)
Y: 25–216 mm (.1–8,5 Zoll)

Die Vorlagen in den Vorlageneinzug oder auf das Vorlagenglas legen.

2

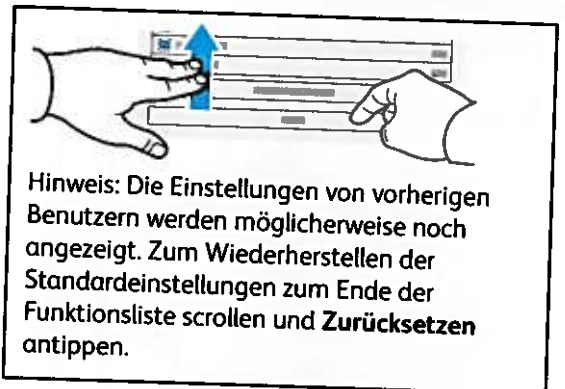


Kopieren antippen und die Auflage auswählen.

3



Die Funktionseinstellungen in der Liste auswählen, dann **Start** antippen.



Hinweis: Die Einstellungen von vorherigen Benutzern werden möglicherweise noch angezeigt. Zum Wiederherstellen der Standardeinstellungen zum Ende der Funktionsliste scrollen und **Zurücksetzen** antippen.

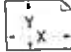
Scannen und E-Mail


Ist der Drucker mit einem Netzwerk verbunden, kann am Steuerpult ein Scanziel ausgewählt werden. Diese Anleitung erläutert die Vorgehensweisen zum Scannen von Dokumenten ohne spezielle Konfiguration:


- Vorlage scannen und Dokument an E-Mail-Adresse senden.
- Vorlage scannen und Dokument an einen als Favorit oder im Adressbuch gespeicherten Empfänger senden oder auf einem USB-Laufwerk speichern.
- Vorlage scannen und Dokument im öffentlichen Standardordner auf dem Drucker speichern, von wo die Scandatei über den Webbrowser abgerufen werden kann.

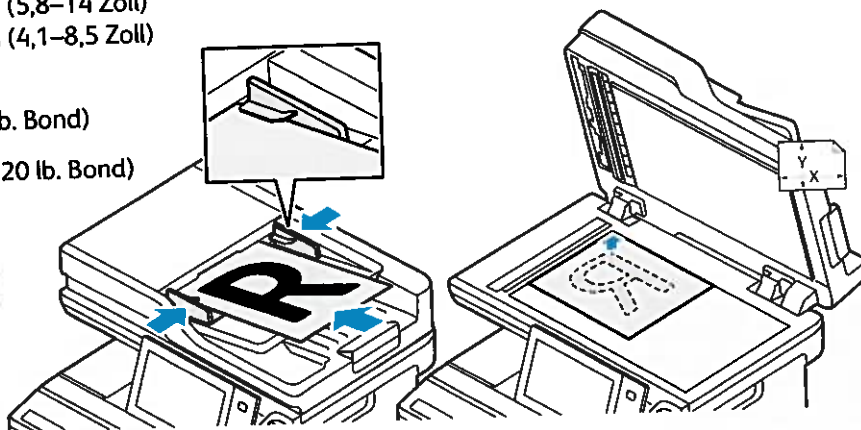
Weitere Informationen über Scaneinstellungen siehe *Benutzerhandbuch*. Weitere Informationen über das Adressbuch und über die Einrichtung von Workflow-Profilen siehe *System Administrator Guide (Systemhandbuch)*.

1

 X: 148–356 mm (5,8–14 Zoll)
Y: 105–216 mm (4,1–8,5 Zoll)

 52–120 g/m²
(14 lb. Text–32 lb. Bond)

 ≤100 (75 g/m², 20 lb. Bond)



X: 25–356 mm (1–14 Zoll)
Y: 25–216 mm (1–8,5 Zoll)

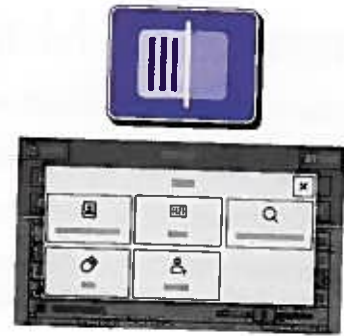
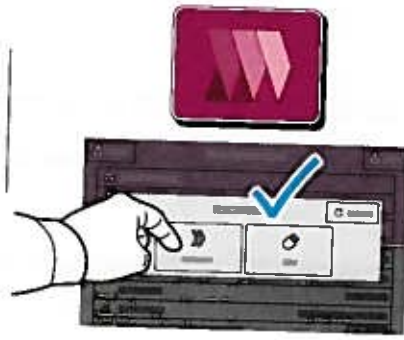
Die Vorlagen in den Vorlageneinzug oder auf das Vorlagenglas legen.

2



Zunächst **Startseite** drücken, dann **E-Mail** antippen, um den Scan per E-Mail zu verschicken. Zum Scannen an den standardmäßigen öffentlichen Ordner oder einen USB-Datenträger **Workflow-Scannen** antippen. Wenn das Scanziel im Adressbuch oder als Favorit gespeichert ist, **Scannen** antippen.

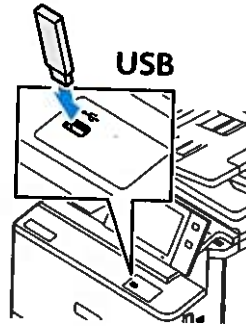
3



Für E-Mail **Manueller Eintrag** antippen, über die angezeigte Tastatur die E-Mail-Adresse eingeben, dann **Hinzufügen** antippen. Um der Liste mehrere Adressen hinzuzufügen, **Empfänger hinzufügen** antippen. Um eine Betreffzeile für die E-Mail einzugeben, **Betreff** antippen. Sollen gespeicherte E-Mail-Adressen verwendet werden, diese aus dem Geräteadressbuch oder aus den Favoriten auswählen.

Zum Workflow-Scannen den **standardmäßigen öffentlichen Ordner** antippen oder den USB-Datenträger einstecken.

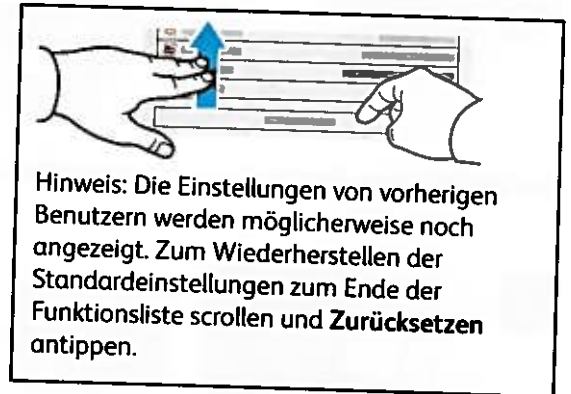
Zur Auswahl der Scanausgabe eine Zielart antippen und die zutreffenden Angaben eintragen. Um mehrere Ziele in die Liste aufzunehmen, **Ziel hinzufügen** antippen.



4



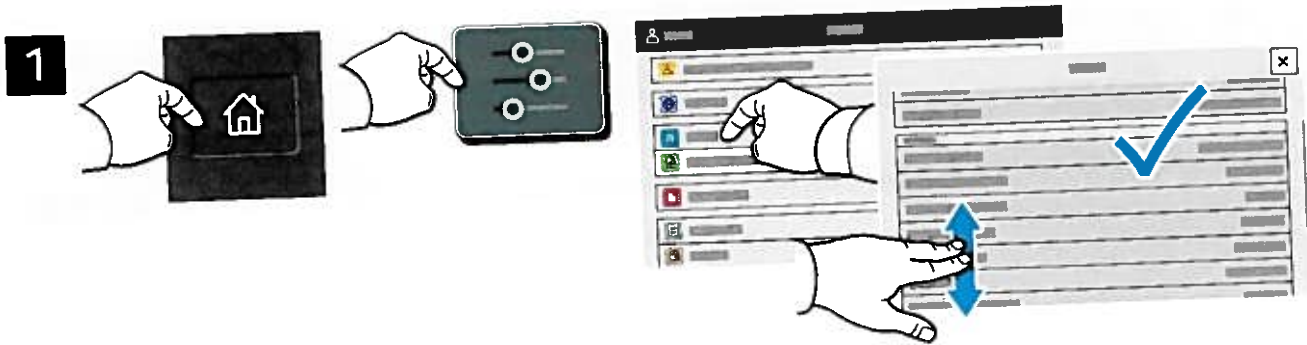
Die Einstellungen nach Bedarf ändern, dann **Scannen** oder für den E-Mail-Versand **Senden** antippen.



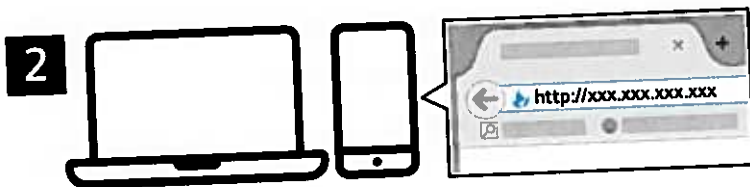
Hinweis: Die Einstellungen von vorherigen Benutzern werden möglicherweise noch angezeigt. Zum Wiederherstellen der Standardeinstellungen zum Ende der Funktionsliste scrollen und **Zurücksetzen** antippen.

Aufrufen von Scandateien

Um die gescannten Bilder aus dem standardmäßigen öffentlichen Ordner auf den Drucker zu laden, Embedded Web Server verwenden. In Embedded Web Server können persönliche Ordner und Vorlagen für Workflow-Scannen eingerichtet werden. Genauere Einzelheiten enthält das *Benutzerhandbuch*.



Die IP-Adresse des Druckers wird auf dem Touchscreen angezeigt. Wenn die IP-Adresse nicht oben auf dem Touchscreen erscheint, „Startseite“ drücken, **Gerät > Info** antippen, dann scrollen, um die IP-Adresse zu überprüfen.



Die IP-Adresse des Druckers in einen Webbrowser eingeben und die **Eingabe-** oder **Return-Taste** drücken.



Die Registerkarte **Scannen** öffnen.

4



Den **standardmäßigen öffentlichen Ordner** auswählen, dann den Scan in der Liste ermitteln. Um den Scan herunterzuladen, auf **Start** klicken.

Zum Aktualisieren der Liste auf **Ansicht aktualisieren** klicken.

Zum Speichern der Datei auf dem Computer **Laden** wählen.

Nachdrucken auswählen, um die gespeicherte Datei erneut zu drucken.

Zum Löschen des gespeicherten Auftrags **Löschen** wählen.

Zum Öffnen eines Verzeichnisses **Öffnen** wählen.


Faxen


Für den Faxversand stehen vier Möglichkeiten zur Auswahl:


- **Fax:** Das Dokument wird gescannt und direkt an ein Faxgerät gesendet.
- **Serverfax:** Das Dokument wird gescannt und an einen Faxserver gesendet, der die Faxnachricht an ein Faxgerät übermittelt.
- **Internetfax:** Das Dokument wird gescannt und per E-Mail an einen Empfänger gesendet.
- **LAN-Fax:** Der aktuelle Druckauftrag wird als Fax gesendet.

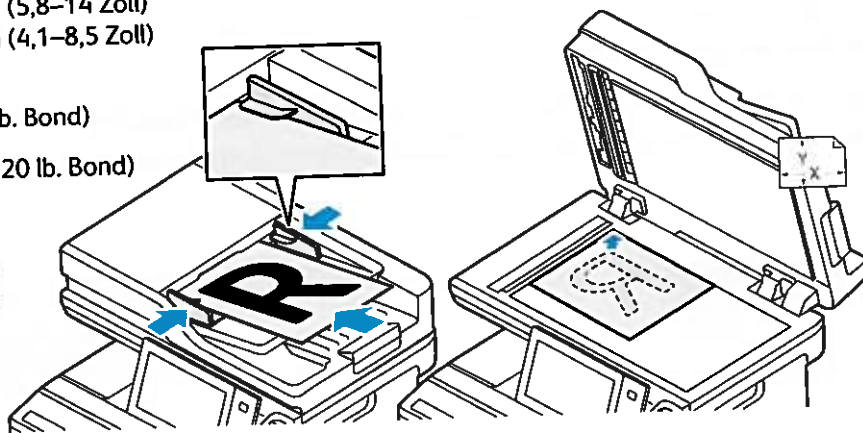
Weitere Informationen siehe *Benutzerhandbuch*. Weitere Informationen über die LAN-Fax-Funktion siehe Druckertreiber-Software. Detailinformationen über die Faxeinrichtung und erweiterte Einstellungen siehe *System Administrator Guide (Systemhandbuch)*.


1

 X: 148–356 mm (5,8–14 Zoll)
Y: 105–216 mm (4,1–8,5 Zoll)

 52–120 g/m²
(14 lb. Text-32 lb. Bond)

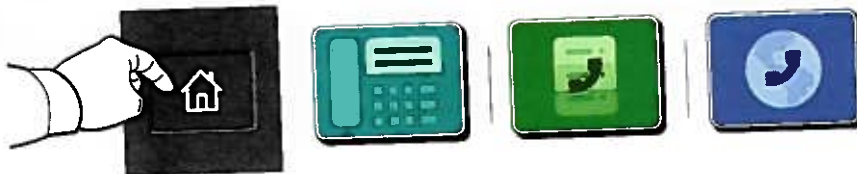
 ≤100 (75 g/m², 20 lb. Bond)



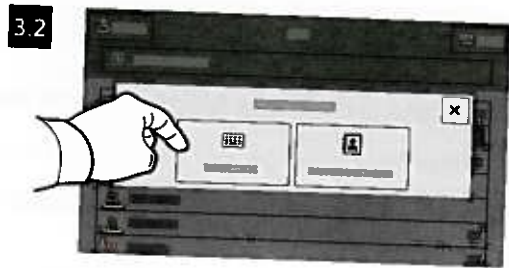
 X: 25–356 mm (1–14 Zoll)
Y: 25–216 mm (.1–8,5 Zoll)

Die Vorlagen in den Vorlageneinzug oder auf das Vorlagenglas legen.

2



Zur Übermittlung an ein Faxgerät **Startseite** drücken, dann **Fax** oder **Serverfax** antippen.
Zum Senden eines Faxes als E-Mail-Anlage **Startseite** drücken und **Internetfax** antippen.



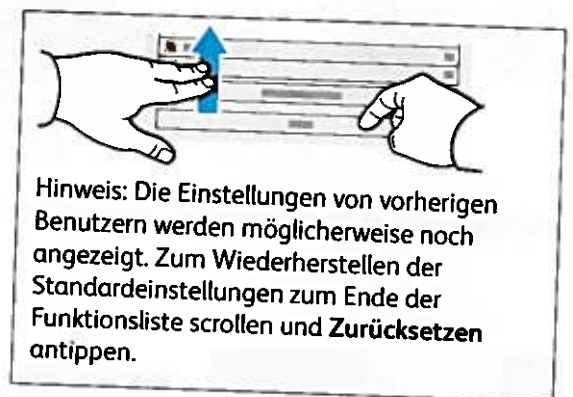
Für Faxnummern **Manueller Eintrag** antippen und die Faxnummer über die Tastatur am Touchscreen eingeben. **Hinzufügen** antippen. Um der Liste weitere Faxnummern hinzuzufügen, **Empfänger hinzufügen** antippen.

Die E-Mail-Adressen für Internetfaxnachrichten können nach Antippen von **Manueller Eintrag** über die Touchscreen-Tastatur eingegeben werden. **Hinzufügen** antippen. Um der Liste weitere E-Mail-Adressen hinzuzufügen, **Empfänger hinzufügen** antippen.

Um gespeicherte Nummern auszuwählen, das Geräteadressbuch oder die Favoriten verwenden. Zum Auswählen von Faxablagebereichen die Mailbox- oder Faxabruf-Funktion verwenden.

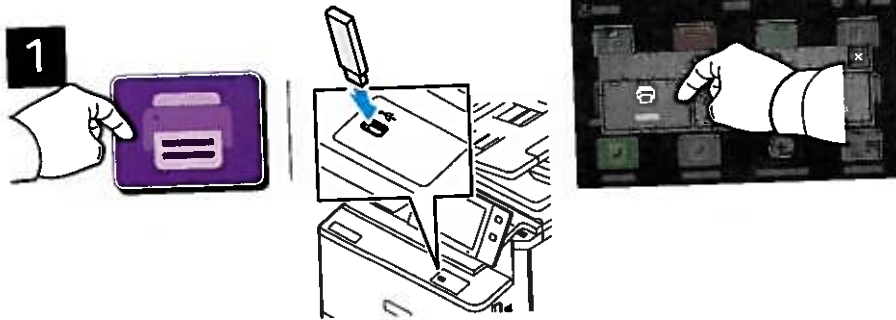


Die Einstellungen nach Bedarf ändern und **Senden** antippen.

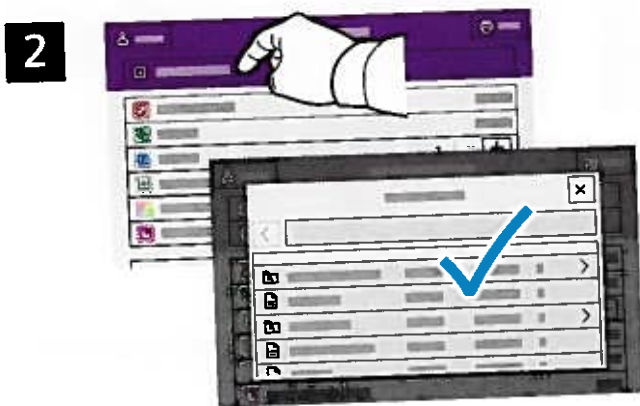


Drucken von USB-Datenträger

Dateien im PDF-, TIFF-, PS- und XPS-Format können direkt von einem USB-Laufwerk gedruckt werden. Weitere Informationen siehe *Benutzerhandbuch*.

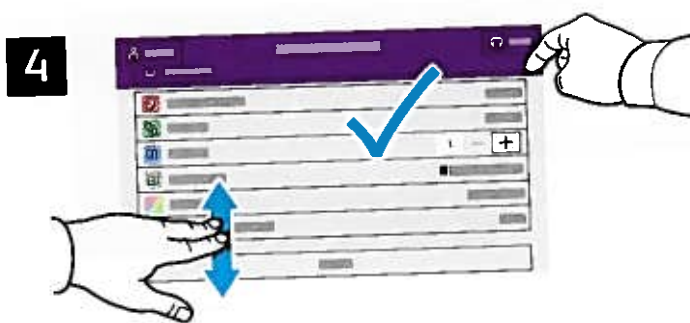


Drucken von antippen oder USB-Datenträger einführen und **USB-Direktdruck** antippen.



Zum Einstellen der Auflage das Pluszeichen (+) oder das Minuszeichen (-) antippen. Bei größeren Auflagen **Auflage** antippen und Zahl eingeben.

Dokument hinzufügen antippen, dann die Dateien auswählen.



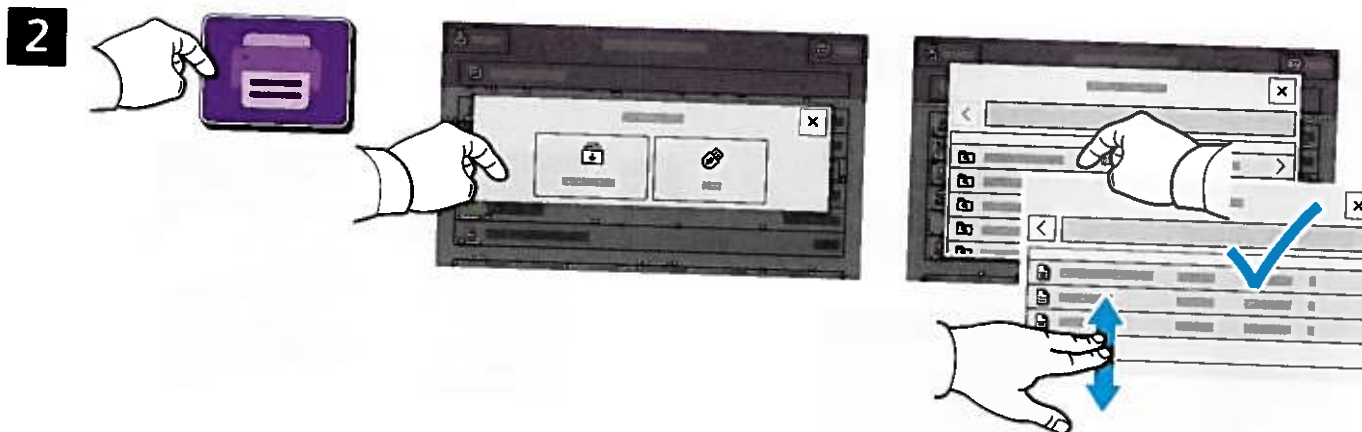
Die Einstellungen nach Bedarf ändern und **Drucken** antippen.



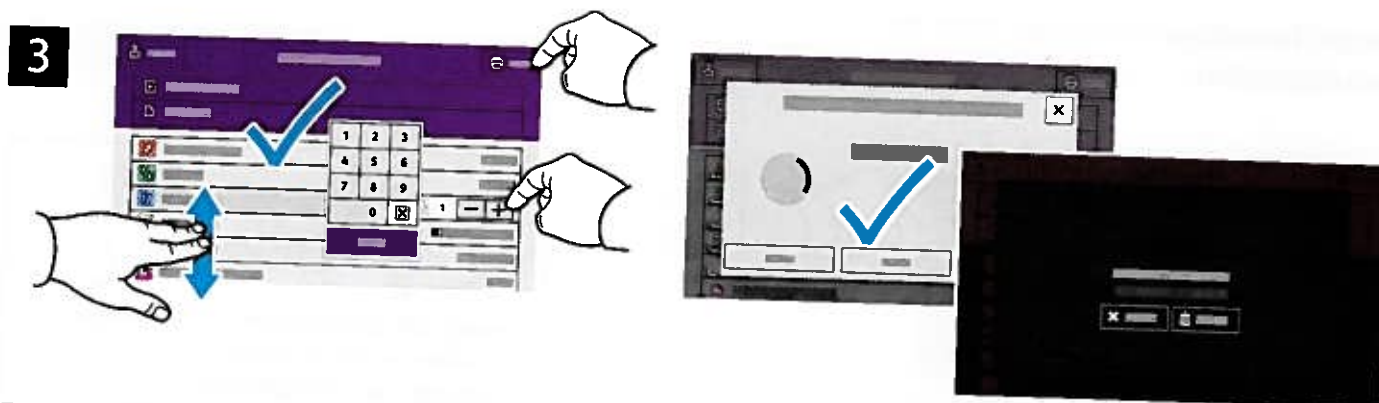
Drucken gespeicherter Aufträge



Ein Druckauftrag kann auf dem Drucker gespeichert und später am Steuerpult ausgewählt und gedruckt werden. Aufträge können im öffentlichen Ordner gespeichert oder durch ein Kennwort geschützt werden. Im Xerox®-Druckertreiber **Eigenschaften** (Windows) bzw. **Xerox-Funktionen** (Mac OS), und dann **Auftragsart** wählen. **Speicherauftrag** oder **Geschützte Ausgabe** wählen. Für die geschützte Ausgabe ein Kennwort eingeben. Auf **OK** klicken und den Auftrag drucken.



Drucken von und dann **Gespeicherte Aufträge** antippen. Den öffentlichen **Standardordner** und dann den Druckauftrag auswählen.



Einstellungen aus der Liste auswählen. Zum Einstellen der Auflage das Pluszeichen (+) oder das Minuszeichen (-) antippen. Bei größeren Auflagen **Auflage** antippen und Zahl eingeben. „Drucken“ antippen. Zum Löschen des Auftrags auf der Druck- und Bestätigungsanzeige **Löschen** wählen.

Verbrauchsmaterialnutzung

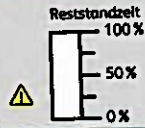
Verbrauchsmaterialien

Tonerkartuschen



Schwarz

Installationsdatum: Jul 18, 2024
 Nachbestellung: 006R04709
 Verbleibende Seiten geschätzt: 0
 (Basiert auf durchschnittlicher Deckung mit dieser Tonerkartusche: 4%)



Cyan

Installationsdatum: Aug 8, 2024
 Nachbestellung: 006R04765
 Verbleibende Seiten geschätzt: 7000
 (Basiert auf durchschnittlicher Deckung mit dieser Tonerkartusche: 1%)



Magenta

Installationsdatum: Jul 18, 2024
 Nachbestellung: 006R04715
 Verbleibende Seiten geschätzt: 7000
 (Basiert auf durchschnittlicher Deckung mit dieser Tonerkartusche: 1%)



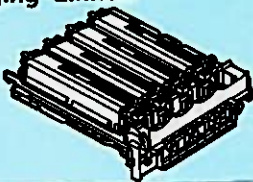
Gelb

Installationsdatum: Oct 10, 2023
 Nachbestellung:
 Verbleibende Seiten geschätzt: 8000
 (Basiert auf durchschnittlicher Deckung mit dieser Tonerkartusche: 1%)



Austauschmodule

Imaging-Einheit



Imaging-Einheit

Installationsdatum: Jul 18, 2024
 Nachbestellung: 50MPN000
 Verbleibende Seiten geschätzt: 125000
 (Basiert auf der durchschnittlichen Druckerauftragsgröße: 1 Seiten)



Abfallbehälter



Installationsdatum: Aug 14, 2024
 Nachbestellung: 008R13335

OK